

GMINA KOŁBASKOWO

MIEJSCOWY PLAN ZAGOSPODAROWANIA PRZESTRZENNEGO DLA TERENU W CZĘŚCI OBRĘBU USTOWO W GMINIE KOŁBASKOWO

Zgodnie z uchwałą Nr XXX/306/2017 Rady Gminy Kołbaskowo z dnia 27 marca 2017 r. w sprawie przystąpienia do sporządzenia miejscowego planu zagospodarowania przestrzennego

PROGNOZA ODDZIAŁYWANIA NA ŚRODOWISKO USTALEŃ PLANU

Skala opracowania: 1:1000

Opracował: mgr inż. Wiesław Zakrzewski
mgr inż. arch. Olga Witkowska

Szczecin, wrzesień 2017r.

ZAWARTOŚĆ OPRACOWANIA:

I. INFORMACJA O ZAWARTOŚCI, GŁÓWNYCH CELACH PROJEKTOWANEGO DOKUMENTU ORAZ O JEGO POWIĄZANIACH Z INNYMI DOKUMENTAMI

1. Przedmiot i cel opracowania
2. Wykorzystane materiały
3. Podstawa prawna
4. Metodyka wykonania prognozy
5. Załączniki graficzne

II. PROPOZYCJE DOTYCZĄCE PRZEWIDYWANYCH METOD ANALIZY SKUTKÓW REALIZACJI POSTANOWIEŃ PROJEKTOWANEGO DOKUMENTU ORAZ CZĘSTOTLIWOŚCI JEJ PRZEPROWADZANIA

1. propozycje monitoringu środowiskowego
2. Procedura ocen oddziaływania na środowisko
3. Informacje o możliwym transgranicznym oddziaływaniu na środowisko
4. Potencjalne zmiany środowiska w przypadku braku realizacji i realizacji projektowanego dokumentu

III. STAN ŚRODOWISKA PRZYRODNICZEGO OBSZARU OPRACOWANIA

1. Obręb Skarbimierzyce
2. Obręb Grzeczka
3. Obręb Buk
4. Obręb Stolec
5. Obręb Rzędziny

IV. CELE OCHRONY ŚRODOWISKA USTANOWIONE NA SZCZEBLU MIĘDZYNARODOWYM, WSPÓLNOTOWYM I KRAJOWYM, ISTOTNE Z PUNKTU WIDZENIA PROJEKTOWANEGO DOKUMENTU ORAZ SPOSOBY, W JAKICH TE CELE I INNE PROBLEMY ŚRODOWISKA ZOSTAŁY UWZGLĘDNIONE PODCZAS OPRACOWYWANIA DOKUMENTU

1. Prawne formy ochrony przyrody
2. Proponowane formy ochrony przyrody
3. Dyrektywy międzynarodowe.
4. Elementy ekologicznej sieci obszarów chronionych (ESOCH)
5. Surowce naturalne
6. Strefy ochronne GZWP i ujęć wód podziemnych

V. PRZEWIDYWANE ZNACZĄCE ODDZIAŁYWANIA, W TYM ODDZIAŁYWANIA BEZPOŚREDNIE, POŚREDNIE, WTÓRNE, SKUMULOWANE, KRÓTKOTERMINOWE I DŁUGOTERMINOWE, STAŁE I CHWILOWE ORAZ POZYTYWNE I NEGATYWNE, NA ŚRODOWISKO.

1. Oddziaływanie na środowisko
2. Formy ochrony przyrody
3. Różnorodność biologiczna
4. Fauna
5. Roślinność
6. Woda
7. Powietrze

8. Środowisko akustyczne
9. Oddziaływanie infradźwięków
10. Oddziaływanie pola i promieniowania elektromagnetycznego
11. Powierzchnia ziemi
12. Krajobraz
13. Klimat
14. Zasoby naturalne
15. Zabytki
16. Dobra materialne
17. Oddziaływanie na zdrowie ludzi

VI. PRZEWIDYWANE ODDZIAŁYWANIA BEZPOŚREDNIE, POŚREDNIE,
KRÓTKOTERMINOWE I DŁUGOTERMINOWE ORAZ SKUMULOWANE NA
CELE I PRZEDMIOT OCHRONY OBSZARU NATURA 2000 ORAZ
INTEGRALNOŚĆ TEGO OBSZARU I INNE ISTNIEJĄCE FORMY OCHRONY
PRZYRODY

1. Oddziaływanie na istniejące formy ochrony przyrody
2. Oddziaływanie na obszary Natura 2000
3. Wpływ na integralność obszarów Natura 2000

VII. WPŁYW USTALEŃ ZMIANY STUDIUM NA FORMY OCHRONY PRZYRODY

VIII. STRESZCZENIE W JĘZYKU NIESPECJALISTYCZNYM

I. INFORMACJA O ZAWARTOŚCI, GŁÓWNYCH CELACH PROJEKTOWANEGO DOKUMENTU ORAZ O JEGO POWIĄZANIACH Z INNymi DOKUMENTAMI

1. Przedmiot i cel opracowania

Prognozę oddziaływania na środowisko opracowano dla „Miejscowego planu zagospodarowania przestrzennego dla terenu w obrębie Ustowo w gminie Kołbaskowo”, zgodnie z uchwałą Nr XXX/306/2017 Rady Gminy Kołbaskowo z dnia 27 marca 2017 r. w sprawie przystąpienia do sporządzenia miejscowego planu zagospodarowania przestrzennego, po stwierdzeniu nienaruszalności ustaleń Studium uwarunkowań i kierunków zagospodarowania przestrzennego gminy Kołbaskowo przyjętego uchwałą Nr XIII/125/2015 Rady Gminy Kołbaskowo z dnia 16 listopada 2015 r.

Prognoza oddziaływania na środowisko jest zgodna z Art. 51 pkt 1 oraz pkt 2 ustawy z dnia 3 października 2008 r. o udostępnieniu informacji o środowisku i jego ochronie, udziale społeczeństwa w ochronie środowiska oraz o ocenach oddziaływania na środowisko (t.j. Dz. U. z 2016 r. poz. 353 ze zm.).

2. Wykorzystane materiały

Przy wykonywaniu prognozy wykorzystano:

- 1) Waloryzacja Przyrodnicza Województwa Zachodniopomorskiego (Biuro Konserwacji Przyrody w Szczecinie, 2010r.).
- 2) Waloryzacja Przyrodnicza Gminy Kołbaskowo (Biuro Konserwacji Przyrody w Szczecinie, 2006r.).
- 3) Opracowanie ekofizjograficzne do Studium uwarunkowań i kierunków zagospodarowania przestrzennego gminy Kołbaskowo (RBGP WZ, Szczecin).
- 4) Plan gospodarowania wodami na obszarze dorzecza Odry (Monitor Polski Nr 40, Poz. 451, Warszawa 2011r.).
- 5) Mapa Sozologiczna w skali 1:50 000, Ark. N-33-89-D Szczecin-Zach.
- 6) Mapa Hydrograficzna w skali 1:50 000, Ark. N-33-89-D Szczecin-Zach.
- 7) Kleczkowski A. S., 1990 - Mapa Głównych Zbiorników Wód Podziemnych (GZWP) wymagających szczególnej ochrony. AGH, Kraków.
- 8) Dokumentacja określająca warunki hydrogeologiczne dla ustanowienia stref ochronnych zbiornika wód podziemnych w utworach czwartorzędowych GZWP nr 122 – Dolina Kopalna Szczecin. HYDROCONSULT, Poznań.
- 9) Mapa glebowo – rolnicza w skali 1:25 000, Ark. Nr 1 Kołbaskowo.
- 10) Czesław Koźmiński, Bożena Michalska, Małgorzata Czarnecka: Klimat województwa zachodniopomorskiego (Akademia Rolnicza w Szczecinie, Uniwersytet Szczeciński, Szczecin 2007).
- 11) Natura 2000 w planowaniu przestrzennym – rola korytarzy ekologicznych (Mariusz Kistrowski, Marcin Pchalek, Warszawa 2009 r).
- 12) Poradnik ochrony siedlisk i gatunków Natura 2000 – podręcznik metodyczny – praca zbiorowa pod redakcją prof. J. Herbicha.
- 13) Ogólne zalecenia dla ochrony typów siedlisk oraz gatunków zwierząt (poza ptakami) i roślin wymienionych w załącznikach I i II Dyrektywy Siedliskowej, przewidywane na terenach Specjalnych Obszarów Ochrony sieci Natura 2000 w Polsce (Małgorzata Makomaska-Juchiewicz i Joanna Perzanowska).
- 14) Mróz W. (red.) 2010. Monitoring siedlisk przyrodniczych. Przewodnik metodyczny. Cz I. GIO, Warszawa.
- 15) Kuczyński L., Chylarecki P. 2012. Atlas pospolitych ptaków lęgowych Polski. Rozmieszczenie, wybiórczość siedliskowa, trendy. GIOŚ, Warszawa.

3. Podstawa prawna

Prognozę oddziaływania na środowisko opracowano na podstawie:

1. Ustawa z dnia 3 października 2008 r. o udostępnianiu informacji o środowisku i jego ochronie, udziale społeczeństwa w ochronie środowiska oraz o ocenach oddziaływania na środowisko (tekst jednolity Dz. U. z 2017 r., poz. 1405).
2. Ustawa z dnia 27 kwietnia 2001 r. Prawo Ochrony Środowiska (tekst jednolity z 2017 r., poz. 519 ze zm.).
3. Ustawa z dnia 14 grudnia 2012 r. o odpadach (tekst jednolity Dz. U. z 2016 r., poz. 1987).
4. Ustawa z dnia 18 lipca 2001 r. Prawo wodne (tekst jednolity Dz. U. z 2017 r., poz. 1121).
5. Ustawa z dnia 16 kwietnia 2004 r. o ochronie przyrody (tekst jednolity Dz. U. z 2017 r., poz. 60 ze zm.).
6. Ustawa z dnia 09.06.2011 r. Prawo geologiczne i górnicze (tekst jednolity Dz. U. z 2015, poz. 196 ze zm.).
7. Ustawa z dnia 9 czerwca 2015 r. o ochronie gruntów rolnych i leśnych (t.j. Dz. U. z 2015 r., poz. 909).
8. Ustawa z dnia 23.07.2003 r. o ochronie zabytków i opiece nad zabytkami (Dz. U. z 2014 r., poz. 1446).
9. Ustawa z dnia 24 kwietnia 2015 r. o zmianie niektórych ustaw w związku ze wzmocnieniem narzędzi ochrony krajobrazu (Dz. U. z 2015 r. poz. 774).
10. Rozporządzenie z dnia 9.09.2002 r. w sprawie opracowań ekofizjograficznych (Dz. U. Nr 155, poz. 1298)
11. Rozporządzenie Rady Ministrów z dnia 9 listopada 2010 r. w sprawie przedsięwzięć mogących znacząco oddziaływać na środowisko (tekst jednolity Dz. U. z 2016r., poz. 71 ze zm.).
12. Rozporządzenie Ministra Środowiska z dnia 14 czerwca 2007 r. w sprawie dopuszczalnych poziomów hałasu w środowisku (tekst jednolity z 2014 r., Dz. U. nr 0, poz. 112).
13. Rozporządzenie Ministra Środowiska z dnia 13 kwietnia 2010 r. w sprawie siedlisk przyrodniczych oraz gatunków będących przedmiotem zainteresowania Wspólnoty, a także kryteriów wyboru obszarów kwalifikujących się do uznania lub wyznaczenia jako obszary Natura 2000 (Dz. U. Nr 77 z 2010 r., poz. 510 ze zm.).
14. Rozporządzenie Ministra Środowiska z dnia 09.10.2014 r. w sprawie ochrony gatunkowej roślin (Dz. U. z 2014 r., poz. 1409).
15. Rozporządzenie Ministra Środowiska z dnia 09.10.2014 r. w sprawie ochrony gatunkowej grzybów (Dz. U. nr 168, poz. 1765).
16. Rozporządzenie Ministra Środowiska z dnia 16 grudnia 2016 r. w sprawie ochrony gatunkowej zwierząt (Dz. U. z 2016 r., poz. 2183).
17. Dyrektywa 92/43/EWG z dnia 21.05.1992 r. o ochronie siedlisk przyrodniczych oraz dzikiej fauny i flory (Dyrektywa Siedliskowa) (Dz. U. L 206 z 22.7.1992 r. ze zm.).
18. Dyrektywa Parlamentu Europejskiego i Rady 2009/147/WE z dnia 30 listopada 2009 r. w sprawie ochrony dzikiego ptactwa (Dyrektywa Ptasia) (Dz. Urz. UE L 20 z 26.1.2010).

4. Metodyka wykonania prognozy

Inwentaryzację przyrodniczą wykonywano w granicach wyznaczonego obszaru oraz w jego bezpośrednim sąsiedztwie. Inwentaryzacja szaty roślinnej polegała na oznaczeniu wszystkich stwierdzonych gatunków roślin w obszarze opracowania i w jego bezpośrednim sąsiedztwie.

W takim samym zakresie opracowania wykonano inwentaryzację zwierząt. Wybierano dni, w których występowały dogodne warunki pogodowe, sprzyjające ich występowaniu, w tym ptaków. Wybierano dni bez silnego wiatru, opadów atmosferycznych oraz bez dużego zachmurzenia nieba, w celu łatwiejszej obserwacji ptaków i innych zwierząt. Dla wyznaczonego obszaru została wykonana ekofizjografia, której celem było zinwentaryzowanie środowiska przyrodniczego w jego granicach i w sąsiedztwie. Wizje terenowe wykonano pod kątem możliwości występowania obszarów i obiektów podlegających ochronie na podstawie ustawy o ochronie przyrody.

W opracowaniu ekofizjograficznym zebrano informacje dotyczące użytkowania powierzchni ziemi wyznaczonego obszaru, poza obszarem zainwestowania (trwająca budowa) występującej w jego granicach roślinności oraz bytującej fauny. W trakcie wykonywania wizji terenowych zinwentaryzowano istniejącą roślinność pod kątem możliwości występowania objętych ochroną gatunków. Również przeprowadzono obserwacje dotyczące występowania zwierząt oraz możliwości ich gniazdowania i rozrodu w obszarze opracowania i w jego sąsiedztwie.

W trakcie wykonywania wizji terenowych przeszukiwano tereny pod kątem możliwości występowania płazów i gadów.

Przy obserwowaniu ptaków zwracano uwagę na możliwość występowania gatunków z Załącznika I Dyrektywy Ptasiej.

W prognozie przeanalizowano oddziaływanie ustaleń planu na poszczególne elementy środowiska przyrodniczego, w tym w zakresie oddziaływań skumulowanych na roślinność, zwierzęta oraz prawne i proponowane formy ochrony przyrody w gminie Kołbaskowo.

Przeanalizowano skumulowane oddziaływanie na zwierzęta w zakresie bariery ekologicznej.

5. Załączniki graficzne

Do prognozy załączono:

- rysunek w skali 1:1000: Prognoza oddziaływania na środowisko,
- usytuowanie obszaru opracowania na tle Waloryzacji Przyrodniczej Województwa Zachodniopomorskiego w skali 1:50 000,
- usytuowanie obszaru opracowania na tle Waloryzacji Przyrodniczej Gminy Kołbaskowo, skala 1:25 000.

II. PROPOZYCJE DOTYCZĄCE PRZEWIDYWANYCH METOD ANALIZY SKUTKÓW REALIZACJI POSTANOWIEŃ PROJEKTOWANEGO DOKUMENTU ORAZ CZĘSTOTLIWOŚCI JEJ PRZEPROWADZANIA

1. Propozycje monitoringu środowiskowego

Metoda i częstotliwość przeprowadzania monitoringu skutków realizacji postanowień dokumentu, będzie przeprowadzana w chwili powstania takiej potrzeby, w sposób dostosowany do charakteru obszaru opracowania i rodzaju dokumentu planistycznego.

W prognozie oddziaływania na środowisko nie ustalono metod monitorowania skutków realizacji ustaleń planistycznych na środowisko przyrodnicze, natomiast zwrócono uwagę

na możliwości śledzenia i kontroli zmian w zakresie zagospodarowania przestrzennego, określone przepisami prawa.

Prognoza oddziaływania na środowisko przedstawia zakres przewidywanych zmian, mogących powstać na skutek realizacji ustaleń przedmiotowego planu.

Celem opracowania jest stwierdzenie czy i jakie przeobrażenia w środowisku nastąpią na skutek realizacji zagospodarowania terenu zgodnie z ustaleniami planistycznymi.

Po zrealizowaniu ustaleń planistycznych zaleca się przeprowadzać kontrole oddziaływania poszczególnych inwestycji na środowisko, o ile wystąpi taka konieczność, w zakresie:

- skuteczności przestrzegania zasady, iż ewentualna uciążliwość funkcji musi zamykać się w granicach własnych inwestycji,
- skuteczność ochrony stosunków wodnych – zmiany w położeniu i jakości wód gruntowych oraz w wodach powierzchniowych,
- zmiany w klimacie akustycznym,
- monitoring udziału powierzchni biologicznie czynnych,
- skuteczność ochrony zachowanych drzew i krzewów, w przypadku ich istnienia.

2. Procedura ocen oddziaływania na środowisko

Zgodnie z Rozporządzeniem Rady Ministrów z dnia 9 listopada 2010 r. w sprawie przedsięwzięć mogących znacząco oddziaływać na środowisko (t.j. Dz. U. z 2016r., poz. 71 ze zm.), w obszarze zmiany studium nie przewiduje się realizacji przedsięwzięć zaliczanych do mogących znacząco oddziaływać na środowisko.

3. Informacje o możliwym transgranicznym oddziaływaniu na środowisko

W obszarze planu nie będą realizowane przedsięwzięcia o transgranicznym oddziaływaniu na środowisko.

4. Potencjalne zmiany środowiska gminy Kołbaskowo w przypadku braku realizacji i realizacji projektowanego dokumentu

W przypadku nieprzystąpienia do realizacji ustaleń przedmiotowego planu, nie wystąpią zmiany w dotychczasowym użytkowaniu terenu działki nr 196. Działka nie charakteryzuje się ponadprzeciętnymi walorami przyrodniczymi, w całości jest przekształcona antropogenicznie. Obecne użytkowanie działki nie powoduje zmian w środowisku przyrodniczym poza jej granicami i w otoczeniu. Nie wpływa negatywnie na występującą tam florę, faunę i bioróżnorodność.

Realizacja ustaleń planu nie wiąże się z istotnymi zmianami w środowisku przyrodniczym działki nr 196. Działka w całości jest przekształcona antropogenicznie, nie ma na niej drzew i krzewów. Działka nie stanowi siedliska płazów, gadów i ssaków i nie ma znaczenia dla ochrony takiej fauny.

Dla tej działki i w planie, ustala się przeznaczenie: U – teren zabudowy usługowej.

Tego rodzaju przeznaczenie nie wpłynie istotnie na środowisko przyrodnicze i krajobraz terenów przyległych do działki nr 196. Nie wystąpią oddziaływania na ciek i zbiorniki wodne w otoczeniu, nie wystąpi pogarszanie wartości użytkowej gruntów poza granicami i w sąsiedztwie działki nr 196.

Realizacja ustaleń planu nie wpłynie na cele ochrony w prawnych i proponowanych formach ochrony przyrody w gminie Kołbaskowo.

Ustalenia planu nie wpłyną na pogarszanie warunków zamieszkania ludności w gminie Kołbaskowo, nie wystąpią zagrożenia dla GZWP Nr 122 Dolina Kopalna Szczecin.

III. STAN ŚRODOWISKA PRZYRODNICZEGO OBSZARU OPRACOWANIA

1. Usytuowanie i użytkowanie

Obszar opracowania znajduje się w gminie Kołbaskowo, w bezpośrednim sąsiedztwie miasta Szczecina. Obejmuje on działkę nr 196, która znajduje się w Ustowie, w Gminie Kołbaskowo, w całości jest przekształcona antropogenicznie. Działka graniczy:

- od strony północnej z działką nr 47/18, która jest użytkowana jako parking dla samochodów osobowych,
- od strony zachodniej z działką nr 47/3, która jest użytkowana rolniczo,
- od strony południowej z działką nr 47/8, która jest użytkowana rolniczo,
- od strony wschodniej z działką nr 47/13, która jest użytkowana rolniczo.

Działka nr 196 znajduje się w odległości ok. 490 m od ulicy Floriana Krygiera w Szczecinie.



Rys. Poglądowa lokalizacja obszaru opracowania w Gminie Kołbaskowo

2. Szata roślinna

Wg Mapy Potencjalna roślinność naturalna Polski Matuszkiewicza (IGiPZ PAN, Warszawa 2008r.), w obszarze opracowania potencjalnym naturalnym zbiorowiskiem roślinnym jest Galio odorati-Fagetum – Żyzna buczyna niżowa.

W omawianym miejscu nie występuje roślinność identyfikująca zespół roślinny Galio odorati-Fagetum (Cl.Querco-Fagetea).

Według Geobotanicznego Podziału Polski (Szafer W. i Zarzycki K., 1972) obszar opracowania leży w granicach Państwa Holarktydy, Obszaru Eurosyberyjskiego, Prowincji Niżowo – Wyżynnej – Środkowoeuropejskiej, w Dziale Bałtyckim (A), Poddziale Pas Równin Przymorskich i Wysoczyzn Pomorskich, i w Krainie - Nizina Szczecińska.

Według Podziału Polski na Krainy i Dzielnice przyrodniczo - leśne L. Mroczkiewicza i innych (1964), obszar opracowania leży w Krainie Bałtyckiej i Dzielnicy Niziny Szczecińskiej.

Na obrzeżach działki nr 196 i w jej sąsiedztwie, stwierdzono następujące gatunki roślin:

Geranium pusillum L. bodziszek drobny

Gatunek charakterystyczny (Ch.) dla: O.Polygono-Chenopodietalia

Chenopodium album agg. komosa biała

Galium aparine L. przytulia czepna

Gatunek charakterystyczny (Ch.) dla: SubCl.Galio-Urticenea

Leontodon hispidus L. brodawnik zwyczajny

Gatunek charakterystyczny (Ch.) dla: Ass.Festucetum carpaticae, Cl.Molinio-Arrhenatheretea, Cl.Thlaspietea rotundifolii

Taraxacum officinale coll. F. H. Wigg. mniszek lekarski

Picris hieracioides L. goryczel jastrzębcowaty

Gatunek charakterystyczny (Ch.) dla: O.Onopordetalia acanthii

Cirsium arvense (L.) Scop. ostrożeń polny

Gatunek charakterystyczny (Ch.) dla: Cl.Artemisietea vulgaris

Carduus nutans L. oset zwisły

Gatunek charakterystyczny (Ch.) dla: SubAll.Onopordenion acanthii

Arrhenatherum elatius (L.) P. Beauv. ex J. Presl et C. Presl rajgras wyniosły

Gatunek charakterystyczny (Ch.) dla: All.Arrhenatherion elatioris, Ass.Arrhenatheretum elatioris

Solidago canadensis L. nawłóć kanadyjska

Gatunek charakterystyczny (Ch.) dla: Ass.Rudbeckio-Solidaginetum

Artemisia vulgaris L. bylica pospolita

Gatunek charakterystyczny (Ch.) dla: Cl.Artemisietea vulgaris, SubCl.Artemisienea vulgaris, Ass. Artemisio-Tanacetetum vulgaris, Ass.Arctio-Artemisietum vulgaris

Euphorbia helioscopia L. wilczomlecz obrotny

Gatunek charakterystyczny (Ch.) dla: All.Polygono-Chenopodion

Dactylis glomerata L. kupkówka pospolita

Gatunek charakterystyczny (Ch.) dla: O.Arrhenatheretalia elatioris

Tussilago farfara L. podbiał pospolity

Gatunek charakterystyczny (Ch.) dla: Ass.Poo-Tussilaginetum farfarae, Ass.Senecioni-

Tussilaginetum Potentilla anserina L. pięciornik gęsi

Gatunek charakterystyczny (Ch.) dla: O.Trifolio fragiferae-Agrostietalia stoloniferae

Tanacetum vulgare L. wrotycz zwyczajny

Gatunek charakterystyczny (Ch.) dla: Ass.Artemisio-Tanacetetum vulgaris

3. Fauna

W obszarze opracowania nie występują płazy, gady i ssaki. W otoczeniu obszaru opracowania stwierdzono przemieszczanie się następujących gatunków ssaków:

Lepus europaeus zając szarak

Capreolus capreolus sarna

Vulpes vulpes lis

W sąsiedztwie obszaru opracowania stwierdzono niżej wymienione bezkręgowce:

Chrząszcze

Oleica krówka (*Meloe proscarabaeus* L.)

Biedronka siedmiokropka (*Coccinella septempunctata*)

Złotka jasnotowa (*Chrysolina fastuosa* Scop.)

Żuk gnojowy (*Geotrupes* (*Geotrupes*) *stercorarius*)

Żuk wiosenny (*Trypocopris vernalis*)

Próchniaczek czarniawy kusak olens (*Ocypus* (*Ocypus*) *olens*)

Dzier kruszcowy (*Harpalus affinis*)

Pajączaki

Kątnik domowy (*Tegenaria domestica*)

Muchówki

Ścierwica mięsówka (*Sarcophaga carnaria*)

Padlinówka cesarska (*Lucilia caesar*)

➤ Ptaki

Obszar opracowania nie stanowi siedliska ptaków, które tam nie gniazdują i nie przystępują do lęgów. W jego otoczeniu występowały następujące gatunki ptaków:

Sturnus vulgaris szpak (ochrona ścisła)

Alauda arvensis skowronek (ochrona ścisła)

Parus major bogatka (ochrona ścisła)

Emberiza citrinella trznadel (ochrona ścisła)

Motacilla flava pliszka żółta (ochrona ścisła)

Motacilla alba pliszka siwa (ochrona ścisła)

Fringilla coelebs zięba (ochrona ścisła)

Hirundo rustica dymówka (ochrona ścisła)

Corvus corax kruk (ochrona częściowa) przeloty

W sąsiedztwie obszaru opracowania nie stwierdzono ptaków wodno – błotnych, nie stwierdzono gatunków z Załącznika I Dyrektywy Ptasiej.

IV. CELE OCHRONY ŚRODOWISKA USTANOWIONE NA SZCZEBŁU MIĘDZYNARODOWYM, WSPÓLNOTOWYM I KRAJOWYM, ISTOTNE Z PUNKTU WIDZENIA PROJEKTOWANEGO DOKUMENTU ORAZ SPOSOBY, W JAKICH TE CELE I INNE PROBLEMY ŚRODOWISKA ZOSTAŁY UWZGLĘDNIONE PODCZAS OPRACOWYWANIA DOKUMENTU

1. Prawne formy ochrony przyrody

Obszar opracowania nie znajduje się w granicach prawnych form ochrony przyrody, o których mowa w art. 6.1 ustawy z dnia 16 kwietnia 2004 r. o ochronie przyrody (tj. Dz.U. z 2016 r., poz. 2134 ze zm.).

Obszary Natura 2000

Obszar opracowania nie znajduje się w obszarach Natura 2000, w stosunku do których jest usytuowany następująco:

- ok. 1500 m od granicy obszaru specjalnej ochrony ptaków Natura 2000 Dolina Dolnej Odry PLB320003,
- ok. 1500 m od granicy obszaru mającego znaczenie dla Wspólnoty Natura 2000 Dolna Odra PLH320037,



Ryc. Lokalizacja obszaru opracowania w stosunku do obszarów Natura 2000

2. Proponowane formy ochrony przyrody

Waloryzacja Przyrodnicza Gminy Kolbaskowo

Obszar opracowania nie znajduje się w granicach proponowanych form ochrony przyrody.

Waloryzacja Przyrodnicza Województwa Zachodniopomorskiego.

Obszar opracowania nie znajduje się w proponowanych formach ochrony przyrody, o których mowa w tej waloryzacji przyrodniczej.

3. Dyrektywy Międzynarodowe

Dyrektywa Rady 79/409/EWG z 2 kwietnia 1979r. w sprawie ochrony dzikich ptaków. Celem tej Dyrektywy jest ochrona ptaków uznanych w skali kontynentu za zagrożone i potrzebujące ochrony.

W granicach obszaru opracowania nie stwierdzono gatunków ptaków z Załącznika I Dyrektywy Ptasiej.

Dyrektywa Rady 92/43/EWG z dnia 21 maja 1992r. w sprawie ochrony siedlisk naturalnych oraz dzikiej fauny i flory.

W granicach obszaru opracowania nie występują siedliska przyrodnicze z Załącznika I Dyrektywy Siedliskowej.

W obszarze tym nie stwierdzono gatunków roślin i zwierząt z Załącznika II Dyrektywy.

4. Elementy Ekologicznej Sieci Obszarów Chronionych (ESOCh)

Korytarz ekologiczny jest zdefiniowany w Art. 2. 1.pkt.2) ustawy z dnia 16 kwietnia 2004 r. o ochronie przyrody (tj. Dz.U. z 2016 r., poz. 2134 ze zm.) jako: obszar umożliwiający migrację roślin, zwierząt lub grzybów.

Zgodnie z art. 23.1. ustawy o ochronie przyrody, funkcje korytarza ekologicznego może też pełnić obszar chronionego krajobrazu.

Wg Rozporządzenia Ministra Środowiska z dnia 16 grudnia 2016 r. w sprawie ochrony gatunkowej zwierząt (Dz. U. z 2016r., poz. 2183, § 6. 1. W stosunku do dziko występujących zwierząt, należących do gatunków objętych ochroną ścisłą oraz częściową, o których mowa w lp. 1–478 i 480–592 w załączniku nr 1 do rozporządzenia oraz w lp. 1–210 w załączniku nr 2 do rozporządzenia, wprowadza się następujące zakazy:

7) niszczenia siedlisk lub ostoj, będących ich obszarem rozrodu, wychowu młodych, odpoczynku, migracji lub żerowania;

9) umyślnego uniemożliwiania dostępu do schronień;

§ 10. W stosunku do gatunków zwierząt objętych ochroną ścisłą oraz częściową, o których mowa w lp. 1–478 i 480–592 w załączniku nr 1 do rozporządzenia oraz w lp. 1–210 w załączniku nr 2 do rozporządzenia, stosuje się następujące sposoby ochrony:

i) tworzeniu i utrzymywaniu korytarzy ekologicznych,

j) zapewnianiu drożności cieków będących szlakami migracji, w tym budowie przeprawek i kanałów, rozbiórce przeszkód oraz stałej konserwacji istniejących przeprawek,

Podsumowanie

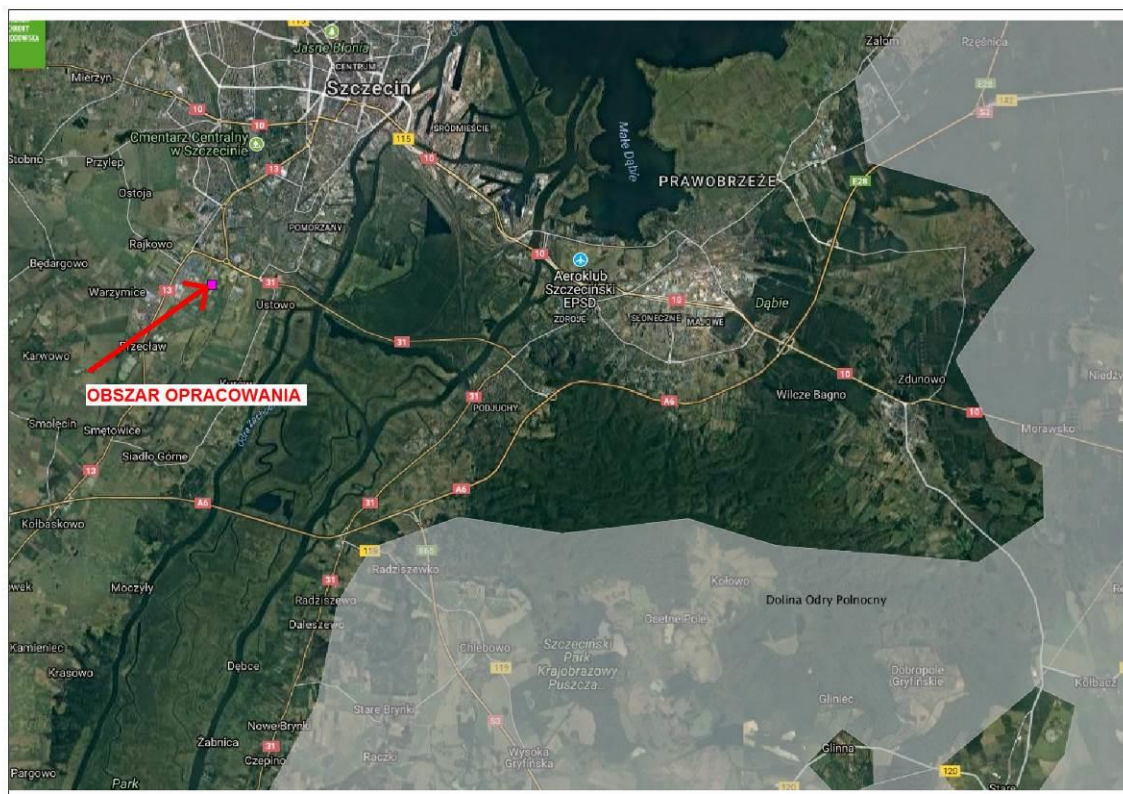
Obszar opracowania nie znajduje się w granicach istniejących i projektowanych form ochrony przyrody w sieci korytarzy ekologicznych. Nie znajduje się w obszarach zalesionych, dolinach rzecznych i nie jest usytuowany na liniach brzegowych wód lub w ich sąsiedztwie.

Omawiany obszar nie jest miejscem, które można uznać za lokalne obszary węzłowe, cechujące się dużym zróżnicowaniem roślinności oraz występowaniem naturalnych i seminaturalnych ekosystemów oraz różnorodnością gatunkową.

Obszar opracowania nie ma znaczenia dla utrzymania łączności ekologicznej pomiędzy:

- obszarami cennymi przyrodniczo, które zapewnią optymalne warunki do życia możliwie dużej liczbie gatunków roślin i zwierząt,
- korytarzami ekologicznymi zapewniającymi dogodne warunki dla migracji gatunków roślin i zwierząt,
- terenami o kluczowym znaczeniu dla ochrony bioróżnorodności w gminie Kołbaskowo.

Obszar opracowania nie jest liniowym lub jakimkolwiek innym elementem krajobrazu, łączącym ze sobą lasy, siedliska wodno – błotne, parki i inne tereny zadrzewione. Nie znajduje się w korytarzach ekologicznych, wykazanych w bazie danych <http://geoserwis.gdos.gov.pl/mapy/>.



Ryc. Lokalizacja obszaru opracowania w stosunku do korytarzy ekologicznych

5. Surowce naturalne

Wg informacji zamieszczonych na stronie internetowej

http://m.bazagis.pgi.gov.pl/cbdg/#/main?config=data%2Fdzie_surowce.json, w terenie działki nr 196 nie ma surowców naturalnych, nie znajduje się ona w terenach i obszarach górniczych i obszarach prognostycznych i perspektywicznych.

V. PRZEWIDYWANE ZNACZĄCE ODDZIAŁYWANIA, W TYM ODDZIAŁYWANIA BEZPOŚREDNIE, POŚREDNIE, WTÓRNE, SKUMULOWANE, KRÓTKOTERMINOWE I DŁUGOTERMINOWE, STAŁE I CHWILOWE ORAZ POZYTYWNE I NEGATYWNE, NA ŚRODOWISKO

Poniżej przedstawiono najistotniejsze oddziaływania ustaleń przedmiotowego miejscowego planu zagospodarowania przestrzennego na najważniejsze elementy środowiska.

1. Oddziaływanie na środowisko

Zgodnie z Art. 141.1 Ustawy z dnia 27 kwietnia 2001 r. - Prawo Ochrony Środowiska (tekst jednolity z 2017 r., poz. 519), eksploatacja instalacji lub urządzenia nie powinna powodować przekroczenia standardów emisyjnych.

W planie i w wyznaczonym obszarze, wyznacza się jeden teren elementarny U, dla którego ustala się:

- 1) przeznaczenie podstawowe: teren zabudowy usługowej;
- 2) przeznaczenia uzupełniające: zieleń urządzona, zieleń izolacyjna, urządzenia infrastruktury technicznej związane z obsługą i zagospodarowaniem terenu, dojścia i dojazdy do budynków oraz niezbędne do ich obsługi miejsca parkingowe;
- 3) zasady zagospodarowania terenu:
 - a) maksymalna powierzchnia zabudowy - 60% powierzchni terenu,
 - b) minimalna powierzchnia biologicznie czynna – 20 % powierzchni terenu,
 - c) maksymalna wysokość zabudowy – do czterech kondygnacji nadziemnych, maksymalnie 22,0 m,
 - d) maksymalna wysokość - 25,0 m dla urządzeń instalacji i elementów technicznych (o ile nie mają formy attyki), takich jak anteny, maszty odgromnikowe, kominy, nadbudówki nad dachami (np. maszynownie dźwigów, centrale wentylacyjne i klimatyzacyjne, kotłownie),

Zgodnie z ustaleniami planu, w wyznaczonym obszarze nie będzie przedsięwziąć uciążliwych dla środowiska. W celu wyeliminowania zagrożeń dla poszczególnych elementów środowiska, w planie i dla terenu elementarnego U, obowiązują ustalenia wg § 3.pkt. 5 i § 4.pkt. 5) uchwały, dotyczące postępowania ze ściekami, wodami opadowymi, odpadami i zaopatrzeniem w ciepło.

Oddziaływanie inwestycji zamknie się w terenie elementarnym U, nie będzie uciążliwe dla terenów przyległych.

W terenie U nie będzie emitatorów o wysokiej emisji gazów i pyłów do atmosfery, ustalenia planu nie będą uciążliwe dla ludności, wód powierzchniowych i podziemnych, nie obniżą wartości użytkowej gruntów poza granicami terenu elementarnego U.

2. Formy ochrony przyrody

Obszar planu nie znajduje się w granicach prawnych form ochrony przyrody, o których mowa w art. 6.1 ustawy z dnia 16 kwietnia 2004 r. o ochronie przyrody (tj. Dz.U. z 2016 r., poz. 2134 ze zm.).

Ze względu na oddalenie i rodzaj ustaleń planu, nie wystąpią oddziaływania na cele ochrony w prawnych i proponowanych formach ochrony przyrody w gminie Kołbaskowo.

3. Różnorodność biologiczna

Głównym aktem prawnym odnoszącym się do różnorodności biologicznej na szczeblu krajowym, jest Ustawa z dnia 16 kwietnia 2004 r. o ochronie przyrody (tekst jednolity Dz. U. z 2016 r., poz. 2134 ze zm.).

Różnorodność biologiczna jest zdefiniowana w Art.5 pkt.16): zróżnicowanie żywych organizmów występujących w ekosystemach, w obrębie gatunku i między gatunkami, oraz zróżnicowanie ekosystemów.

Ustawa o ochronie przyrody z dnia 16 kwietnia 2004 r. jako cel ochrony przyrody definiuje m.in.: utrzymanie procesów ekologicznych i stabilności ekosystemów, zachowanie różnorodności biologicznej, zapewnienie ciągłości istnienia gatunków roślin, zwierząt i grzybów, wraz z ich siedliskami, oraz utrzymywanie lub przywracanie do właściwego stanu ochrony siedlisk przyrodniczych.

Podsumowanie

Realizacja ustaleń planu nie spowoduje szkód w środowisku przyrodniczym terenu elementarnego U i w jego sąsiedztwie.

Nie wystąpią negatywne oddziaływania na ekosystemy poza granicami i w otoczeniu terenu elementarnego U, w znaczeniu pogarszania stosunków gruntowo – wodnych, obniżania ich walorów biocenotycznych, pogarszania warunków wegetacji roślinności. Nie wystąpi obniżanie ich stabilności. Nie wystąpi również istotne oddziaływania na faunę zasiedlającą tereny poza granicami i w sąsiedztwie terenu elementarnego U.

W związku z powyższym nie wystąpią zagrożenia dla bioróżnorodności terenów poza granicami terenu elementarnego U. ze względu na zaistniałe przekształcenia oraz lokalizację, teren ten nie ma znaczenia dla ochrony żadnego gatunku roślin i zwierząt i bioróżnorodności. w terenie elementarnym U nie ma roślin:

- objętych ścisłą ochroną gatunkową,
- zamieszczonych na liście z Załącznika II Dyrektywy Siedliskowej,
- zagrożonych wg Polskiej Czerwonej Księgi Roślin (CR, EN, VU).

Na obrzeżach terenu elementarnego U i w jego bezpośrednim sąsiedztwie, stwierdzono gatunki roślin, które są zaliczane do pospolitych, występują na wielu stanowiskach w gminie Kołbaskowo.

W terenie elementarnym U nie występują płazy, gady i ssaki, teren nie jest miejscem stałego przebywania ptaków i siedliskiem lęgowym.

Teren nie graniczy z miejscami o wysokich walorach faunistycznych i nie ma znaczenia dla ochrony fauny w gminie Kołbaskowo.

Teren elementarny U znajduje się w oddaleniu od cieków i zbiorników wodnych, terenów podmokłych i lasów, a więc miejsc mających istotne znaczenie dla ochrony bioróżnorodności.

w sąsiedztwie terenu elementarnego U znajdują się tereny rolne, charakteryzujące się niską bioróżnorodnością flory i fauny. W sąsiedztwie i po stronie północnej znajdują się tereny zabudowane.

Najważniejszymi czynnikami spadku bioróżnorodności i pogarszania funkcji ekosystemów, jest zmiana siedlisk, zmiana klimatu, napływ gatunków inwazyjnych, nadmierne eksploatowanie zasobów żywych i zanieczyszczenie środowiska.

W związku z realizacją ustaleń planu w terenie elementarnym U, nie wystąpią wyżej wymienione zagrożenia dla bioróżnorodności w gminie Kołbaskowo. Realizacja ustaleń planu nie będzie powodowała zmiany warunków siedliskowych poza granicami wyznaczonego terenu, nie wpłynie negatywnie na ich użytkowanie, nie wystąpią zagrożenia dla gruntów, wód powierzchniowych i podziemnych. Realizacja ustaleń planu nie wiąże się z uwalnianiem do środowiska przyrodniczego inwazyjnych gatunków roślin i zwierząt.

Zagrożeniem dla stabilności ekosystemów i bioróżnorodności są niekorzystne zmiany klimatyczne, szczególnie wzrost temperatury. W dłuższym okresie może to prowadzić do zmian w rozmieszczeniu gatunków, wielkości populacji, migracji gatunków oraz może przyczyniać się do zwiększenia częstotliwości gradacji szkodników i chorób.

la terenu elementarnego U ustala się przeznaczenie podstawowe, które nie wpłynie negatywnie na klimat i nie przyczyni się do negatywnych jego zmian. W celu wyeliminowania zagrożeń dla powietrza atmosferycznego, dla terenu elementarnego U obowiązują ustalenia wg § 4.pkt. 7) uchwały w zakresie zaopatrzenia w ciepło. W związku z realizacją ustaleń planu nie wystąpią negatywne oddziaływania na różnorodność biologiczną w glebie i w terenach poza granicami terenu elementarnego U. Realizacja ustaleń planu nie będzie przyczyniała się do zmian klimatycznych lub nasilania się zmian, do których musiałyby się adoptować gatunki stwierdzone w rejonie działek budowlanych.

Nie wystąpią negatywne oddziaływania na środowisko w zakresie emisji gazowych i pyłowych, które mogłyby wpływać negatywnie na środowisko przyrodnicze terenów sąsiednich i w konsekwencji zasiedlających je gatunków roślin i zwierząt. nie wystąpi zanieczyszczanie lasów w otoczeniu.

➤ **Środki łagodzące w zakresie różnorodności biologicznej a łagodzenie zmian klimatu i przystosowanie do zmian klimatu**

W planie i dla terenu elementarnego U zostały uwzględnione następujące środki:

- przeznaczenia uzupełniające: zieleń urządzona, zieleń izolacyjna,
- maksymalna powierzchnia zabudowy - 60% powierzchni terenu,
- minimalna powierzchnia biologicznie czynna – 20 % powierzchni terenu,

Powyższe ustalenia planu mają na celu utrzymanie i wzbogacenie różnorodności biologicznej flory i fauny, w tym liczebności np. ptaków i bezkręgowców i ich zróżnicowania gatunkowego w granicach i w sąsiedztwie terenu elementarnego U.

Rozwiązania te mają również na celu zminimalizowanie antropogenicznego przekształcenia środowiska przyrodniczego w terenie elementarnym U oraz spełnianie takich jego funkcji, jak: pochłanianie deszczówki, zapewnianie cienia, regulowanie temperatury i jakości powietrza w ramach adaptacji do zmian klimatu.

4. Fauna

Wyznaczony w planie teren elementarny U nie jest siedliskiem płazów, gadów i ssaków i nie ma znaczenia dla ich ochrony. Teren nie graniczy z siedliskami mającymi znaczenie dla ochrony płazów i gadów, w tym z ciekami i zbiornikami wodnymi, siedliskami podmokłymi, murawami kserotermicznymi.

Teren jest oddalony od lasów, nie jest usytuowany w strefie ekotonowej na granicy lasy – tereny otwarte.

Teren elementarny U częściowo graniczy z terenami rolnymi, pełniącymi funkcję żerowiska i miejsca przemieszczania się ssaków i ptaków krajobrazu rolniczego. Biorąc pod uwagę duże powierzchnie terenów rolnych poza granicami i po stronie południowej terenu elementarnego U, realizacja ustaleń planu nie będzie stwarzała zagrożeń dla zwierząt i ich migracji.

Teren elementarny U nie jest siedliskiem ptaków, nie pełni dla nich funkcji żerowiska, miejsca zalatywania i lęgowiska.

Realizacja ustaleń planu nie będzie stwarzała zagrożeń dla ptaków występujących w sąsiedztwie terenu elementarnego U, gdyż nie obniży wartości użytkowej gruntów, nie wpłynie negatywnie na roślinność.

Stwierdzone ptaki wykorzystują siedliskowo zarówno tereny rolne w sąsiedztwie terenu elementarnego, jak też znajdujące się w jego sąsiedztwie tereny zabudowane. Biorąc pod uwagę duże powierzchnie terenów rolnych w otoczeniu terenu elementarnego U, realizacja ustaleń planu nie pozbawi ich dostępu do korzystnej bazy pokarmowej i miejsc odpoczynku.

W terenie elementarnym U i w zakresie zasad zabudowy, ustala się:

- a) maksymalna wysokość zabudowy – do czterech kondygnacji nadziemnych, maksymalnie 22,0 m,
- b) maksymalna wysokość - 25,0 m dla urządzeń instalacji i elementów technicznych (o ile nie mają formy attyki), takich jak anteny, maszty odgromnikowe, kominy, nadbudówki nad dachami (np. maszynownie dźwigów, centrale wentylacyjne i klimatyzacyjne, kotłownie),

W związku z powyższym, w terenie elementarnym U zabudowa o takiej wysokości nie stanie się istotną barierą dla migracji ptaków w krajobrazie rolniczym, nie wystąpi efekt bariery.

Należy dodać, że w sąsiedztwie terenu elementarnego U i po jego stronie zachodniej, północnej i wschodniej, znajdują się tereny zabudowane i w związku z tym ptaki są przyzwyczajone do istnienia budynków. Również teren elementarny U jest usytuowany w bliskiej odległości od terenów zabudowanych miasta Szczecina i w związku z tym nie jest zlokalizowany na ważnych szlakach migracji ptaków. W związku z tym realizacja ustaleń planu nie wiąże się z istotnym nasileniem presji na ptaki w rejonie wyznaczonego terenu elementarnego U.

Tereny bezpośrednio przyległe do terenu elementarnego U, nie pełnią funkcji noclegowiska, żerowiska i zimowiska dla ptaków wodno – błotnych. Teren elementarny U nie pełni funkcji żerowiska i miejsca zalatywania dla ptaków szponiastych i gatunków z Załącznika I Dyrektywy Ptasiej.

5. Roślinność

Ustalenia planu będą realizowane w terenie elementarnym U, który jest przekształcony antropogenicznie. W tym terenie i w jego bezpośrednim sąsiedztwie, nie ma drzew i krzewów, teren znajduje się w dużym oddaleniu od lasów.

W terenie U nie ma roślin objętych ochroną gatunkową, rzadkich i zagrożonych wyginięciem. Na jego obrzeżach występowały gatunki, które są typowe dla nieużytkowanych gruntów i miejsc przekształconych antropogenicznie.

W związku z realizacją ustaleń planu nie wystąpią negatywne oddziaływania na stosunki wodne i grunty poza granicami terenu elementarnego U. W związku z tym nie wystąpią zagrożenia dla występującej tam roślinności i jej bioróżnorodności.

6. Woda

W planie i w terenie elementarnym U ustala się przeznaczenie podstawowe, które nie będzie stwarzało zagrożenia dla wód powierzchniowych i podziemnych.

W celu wykluczenia zagrożeń dla wód powierzchniowych i podziemnych, w planie i dla terenu elementarnego U obowiązują ustalenia w zakresie infrastruktury technicznej i wg § 4.pkt. 5) uchwały. Określają one postępowanie z odpadami, wodami opadowymi i ściekami. Ponadto dla terenu elementarnego U obowiązują ustalenia w zakresie ochrony środowiska i wg § 3.pkt. 5 uchwały:

- budowa systemu gospodarki wodno-ściekowej, działającej w ramach rozwiązań systemowych gminy. Na obszarze planu, ustala się wyłącznie zorganizowany sposób zaopatrzenia w wodę, gaz, energię elektryczną, telekomunikację oraz

gromadzenia i usuwania odpadów, odprowadzenia ścieków sanitarnych i wód opadowych

- gospodarka odpadami w oparciu o funkcjonujący w gminie system, z uwzględnieniem selektywnej gospodarki odpadami

Wyżej wymienione ustalenia planu dla terenu elementarnego U, mają również na celu wykluczenie zagrożeń dla Głównego Zbiornika Wód Podziemnych GZWP Nr 122 „Dolina Kopalna Szczecin”.

W związku z lokalizacją w granicach tego zbiornika wodnego, dla terenu elementarnego U obowiązują ustalenia wg § 3.pkt. 6: teren objęty planem znajduje się w granicach Głównego Zbiornika Wód Podziemnych nr 122 - Dolina Kopalna Szczecin” – Decyzja Ministra Ochrony Środowiska, Zasobów Naturalnych i Leśnictwa z dnia 23.12.1998 r., Nr DGKdn/BJ/489-6153). Należy przestrzegać ustalonych warunków hydrogeologicznych dla ochrony tego zbiornika wynikających z dokumentacji geologicznej, zatwierdzonej przez Ministra Ochrony Środowiska, Zasobów Naturalnych i Leśnictwa.

7. Powietrze

W celu zminimalizowania oddziaływania na powietrze atmosferyczne, dla terenu elementarnego U obowiązują ustalenia planu wg § 3.pkt. 4 i wg § 4.pkt. 7).

W terenie elementarnym U nie będzie zainwestowania z emitarami o wysokiej emisji gazów i pyłów do atmosfery.

8. Środowisko akustyczne

Ustalenia planu wskazują, że w terenie elementarnym U nie będzie zainwestowania powodującego emisję ponadnormatywnego hałasu do środowiska. Dla tego terenu ustala się przeznaczenie podstawowe: teren zabudowy usługowej.

9. Oddziaływanie infradźwięków

W związku z ustalonym przeznaczeniem wyznaczonego obszaru, nie wystąpią zagrożenia dla środowiska w zakresie emisji infradźwięków.

10. Oddziaływanie pola i promieniowania elektromagnetycznego

Zgodnie z Art. 121 ustawy z dnia 27 kwietnia 2001r. Prawo ochrony środowiska, ochrona przed polami elektromagnetycznymi polega na zapewnieniu jak najlepszego stanu środowiska przez:

- 1) utrzymanie poziomów pól elektromagnetycznych poniżej dopuszczalnych lub co najmniej na tych poziomach,
- 2) zmniejszenie poziomów pól elektromagnetycznych co najmniej do dopuszczalnych, gdy nie są one dotrzymane.

W terenie U i wg ustaleń planu, nie będzie zainwestowania mogącego oddziaływać negatywnie na środowisko w zakresie emisji pola i promieniowania elektromagnetycznego.

11. Powierzchnia ziemi

Wg ustawy z dnia 27 kwietnia 2001r. Prawo ochrony środowiska pod pojęciem powierzchni ziemi rozumie się naturalne ukształtowanie terenu, glebę oraz znajdującą się pod nią ziemię do głębokości oddziaływania człowieka z tym, że pojęcie "gleba" oznacza górną warstwę litosfery, złożoną z części mineralnych, materii organicznej, wody, powietrza i organizmów, obejmującą wierzchnią warstwę gleby i podglebie.

Ustalenia planu wskazują, że terenie elementarnym U nie będzie zainwestowania stwarzającego zagrożenie dla powierzchni ziemi, w tym mogącego powodować jej degradację, deformację i obniżanie wartości użytkowej w terenach sąsiednich.

12. Krajobraz

Wyznaczony w planie teren elementarny U, nie znajduje się w granicach form ochrony krajobrazu, o których mowa w art. 6.1 ustawy z dnia 16 kwietnia 2004 r. o ochronie przyrody (tj. Dz.U. z 2016 r., poz. 2134 ze zm.).

Teren U jest przekształcony antropogenicznie, nie posiada charakteru krajobrazu naturalnego. Nie graniczy z terenami o ponadprzeciętnych walorach krajobrazowych.

Teren U od strony zachodniej i południowej graniczy z terenami rolnymi, nie posiadającymi ponadprzeciętnych walorów krajobrazowych. Od strony północnej sąsiaduje z terenami zabudowanymi i parkingami dla samochodów, a od strony wschodniej z drogą dojazdową.

Ustalenia planu w terenie elementarnym mają na celu kontynuację zabudowy o funkcji usługowo – handlowej, znajdującej się przy ulicy Grupy Bemo, w gminie Kołbaskowo. W związku z tym zainwestowanie w terenie elementarnym U będzie kontynuacją tej zabudowy w kierunku południowym.

Ustalenia planu dla terenu elementarnego U wpisują się w krajobraz po stronie ulicy Floriana Krygiera i nie wpływają istotnie na osie i panoramy widokowe. Ustalona wysokość zabudowy nie stanowi dominanty wysokościowej, nie wystąpią oddziaływania na krajobraz terenów cennych przyrodniczo. Teren elementarny U jest oddalony od cieków i zbiorników wodnych, lasów, terenów podmokłych.

13. Klimat

Podstawowym narzędziem prawnym międzynarodowej polityki klimatycznej jest Ramowa Konwencja ONZ w sprawie zmian klimatu (UNFCCC) z 1992 roku, której celem jest doprowadzenie do ustabilizowania koncentracji gazów cieplarnianych w atmosferze na poziomie zapobiegającym niebezpiecznej antropogenicznej ingerencji w system klimatyczny.

Ustalenia planu dla terenu elementarnego U nie stwarzają zagrożeń dla powietrza atmosferycznego, w tym w zakresie emisji gazów cieplarnianych. Nie stwarzają zagrożeń dla środowiska przyrodniczego w terenach sąsiednich, które mają istotne znaczenie dla kształtowania lokalnych warunków klimatycznych, jak lasy, tereny zieleni wysokiej oraz ciek i zbiorniki wodne.

Dla terenu elementarnego U ustala się: zaopatrzenie w ciepło z lokalnych źródeł ciepła wykorzystujących: niskoemisyjne instalacje grzewcze na gaz, olej opałowy, energię elektryczną lub odnawialne źródła energii jak: kolektory słoneczne, pompy ciepła itp.

Takie ustalenia są korzystne dla ochrony powietrza atmosferycznego i mają na celu przeciwdziałanie negatywnym zmianom klimatu.

Ustalenia planu dla terenu elementarnego U nie powodują negatywnych zmian klimatu lub nasilenia się zmian, które mogłyby mieć negatywny wpływ na faunę, gdyż:

- nie przyczynią się do ocieplania klimatu, mogącego powodować zwiększenie podatności zwierząt na choroby, jak np. płazów czy gadów,
- nie wystąpi zanieczyszczanie i eutrofizacja wód powierzchniowych w otoczeniu,
- nie wystąpi obniżanie poziomu wód gruntowych, spowodowane deficytem wodnym "suchymi latami", bądź nadmiernym poborem wód do celów komunalnych,
- nie wystąpią oddziaływania mogące przyczyniać się do powstawania kwaśnych deszczy, które są zagrożeniem dla roślin, zwierząt i ich siedlisk.

Ustalenia planu nie przyczyniają się do zmian lub nasilania się zmian klimatu, które mogłyby powodować: ulewne deszcze i gwałtowne powodzie, długie okresy bezdeszczowe (susze hydrologiczne), upały (susze atmosferyczne), wyższe temperatury zimą, późne przymrozki, porywiste wiatry itp.

➤ **Oddziaływanie zmian klimatu na bioróżnorodność**

W związku z ustaleniami planu dla terenu elementarnego U, nie wystąpią zmiany klimatyczne, mogące wpływać na utratę różnorodności biologicznej oraz przyczyniać się do zmiany użytkowania terenów sąsiednich.

Ustalenia planu nie przyczyniają się do zmian uwarunkowań środowiskowych, mogących wpływać negatywnie na roślinność i zwierzęta, w tym szczególnie na temperaturę powietrza i wilgotność. Z tego powodu nie wystąpi sytuacja mogąca zmuszać gatunki do migracji, w celu poszukiwania optymalnych warunków środowiskowych.

W zakresie różnorodności biologicznej, ustalenia planu nie przyczyniają się do zmian klimatu lub nasilania się jego zmian, które mogłyby powodować w otoczeniu:

- degradację funkcji ekosystemów;
- utratę siedlisk, fragmentację lub izolację siedlisk,
- oddziaływanie na proces konieczny do tworzenia lub utrzymywania ekosystemów;
- utratę różnorodności gatunków (w tym gatunków będących pod ochroną na mocy przepisów dyrektywy siedliskowej i dyrektywy ptasiej);
- utratę różnorodności genetycznej/biologicznej.

14. Zasoby naturalne

Zasoby naturalne, czyli bogactwa naturalne to wszystkie użyteczne elementy środowiska, które człowiek może wyzyskiwać. Dzieli się je na nieorganiczne (minerały, woda, atmosfera) i organiczne (pochodzenia roślinnego, zwierzęcego, ekosystemy), a także nieodnawialne (np. minerały i paliwa kopalne) oraz odnawialne (nie wyczerpują się, ponieważ istnieje w nich zamknięty obieg materii, np. w wodzie i atmosferze).

Zasoby naturalne dzielą się na materię żywą, materię nieożywioną, oraz energię:

- Do materii żywej należy cały dostępny człowiekowi świat żywych roślin, zwierząt oraz pozostałych organizmów (wirusy, bakterie itd.).
- Do materii nieożywionej należą substancje we wszelkich formach materii, a więc w postaci gazowej, ciekłej lub stałej, a w szczególności powietrze, wody, minerały oraz substancje pochodzenia roślinnego lub zwierzęcego.

Wnioski

Realizacja ustaleń planu w terenie elementarnym U, nie będzie stwarzała zagrożenia dla wód powierzchniowych, podziemnych, gruntów w gminie Kołbaskowo.

Nie będzie obniżać wartości użytkowej gruntów rolnych poza granicami i w sąsiedztwie terenu elementarnego U.

Ustalenia planu nie są zagrożeniem dla powietrza atmosferycznego i nie przyczynią się do negatywnych zmian klimatu.

15. Zabytki

Na terenie objętym planem znajdują się stanowiska archeologiczne objęte strefą ochrony konserwatorskiej zabytków archeologicznych, polegającej na prowadzeniu interwencyjnych badań archeologicznych w przypadku podejmowania prac ziemnych; strefa obejmuje stanowiska ujęte w ewidencji służby konserwatorskiej, w granicach których obowiązuje:

- a) współdziałanie w zakresie zamierzeń inwestycyjnych i innych związanych z pracami ziemnymi z odpowiednim organem ds. ochrony zabytków,

- b) przeprowadzenie archeologicznych badań ratunkowych na terenie objętym realizacją prac ziemnych, na zasadach określonych przepisami szczególnymi dotyczącymi ochrony zabytków.

16. Dobra materialne

Ustalenia planu dla terenu elementarnego U nie stanowią zagrożenia dla dób materialnych ludności w gminie Kołbaskowo. Mają na celu m.in. stworzenie dodatkowych miejsc pracy i świadczenie usług dla ludności.

17. Oddziaływanie na zdrowie ludzi

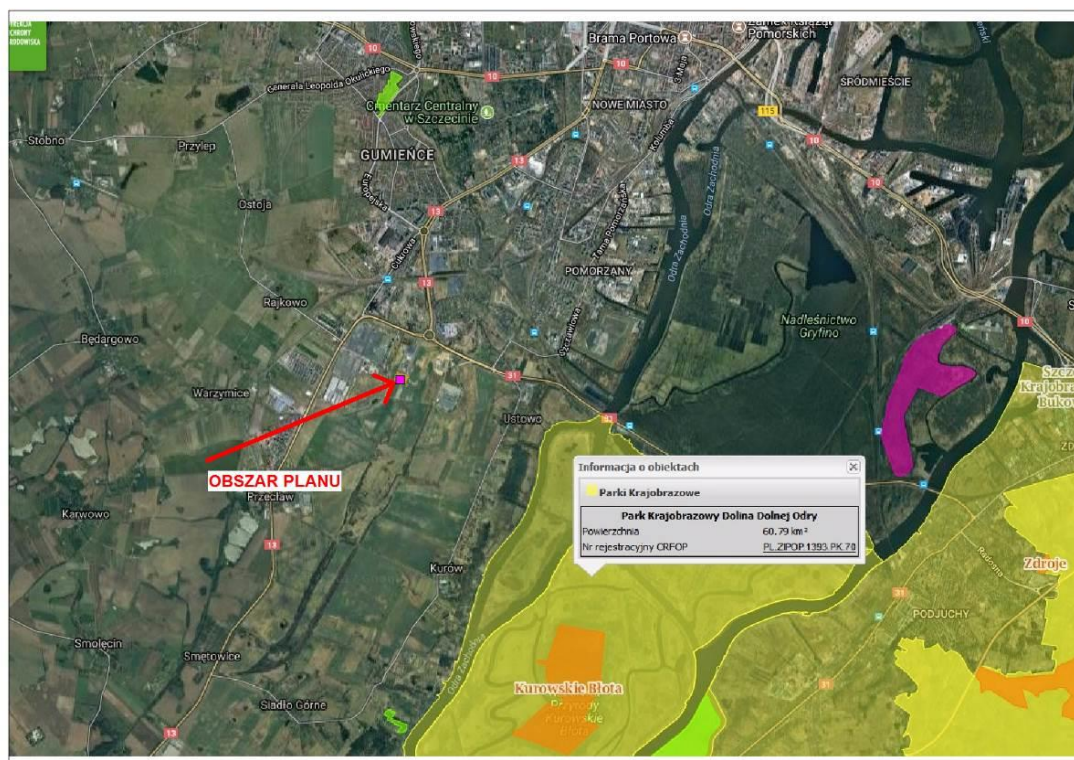
Ustalenia planu w terenie elementarnym U nie stwarzają zagrożenia dla ludności gminy Kołbaskowo. W planie ustala się ochronę powietrza atmosferycznego, wód powierzchniowych i podziemnych oraz postępowanie z odpadami.

W terenie U nie będzie zainwestowania o negatywnym oddziaływaniu na środowisko w zakresie emisji ponadnormatywnego hałasu, wg przepisów odrębnych.

VI. PRZEWIDYWANE ODDZIAŁYWANIA BEZPOŚREDNIE, POŚREDNIE, KRÓTKOTERMINOWE, DŁUGOTERMINOWE ORAZ SKUMULOWANE NA CELE I PRZEDMIOT OCHRONY OBSZARU NATURA 2000 ORAZ INTEGRALNOŚĆ TEGO OBSZARU I INNE ISTNIEJĄCE FORMY OCHRONY PRZYRODY

1. Oddziaływanie na istniejące formy ochrony przyrody

Wyznaczony w planie teren elementarny U nie jest zlokalizowany w prawnych formach ochrony przyrody w gminie Kołbaskowo i nie wystąpią oddziaływania na cele ochrony w ich granicach.



Ryc. Lokalizacja obszaru planu w stosunku do istniejących form ochrony przyrody (<http://geoserwis.gdos.gov.pl/mapy/>)

Wyznaczony w planie teren elementarny U nie znajduje się w obszarach Natura 2000, w stosunku do których jest usytuowany następująco:

- ok. 1500 m od granicy obszaru specjalnej ochrony ptaków Natura 2000 Dolina Dolnej Odry PLB320003,
- ok. 1500 m od granicy obszaru mającego znaczenie dla Wspólnoty Natura 2000 Dolna Odra PLH320037.

2. Oddziaływanie na obszary Natura 2000

Obszar specjalnej ochrony ptaków Natura 2000 Dolina Dolnej Odry PLB320003

Celem wyznaczenia obszarów specjalnej ochrony ptaków Natura 2000, jest ochrona populacji dziko występujących gatunków ptaków, utrzymanie i zagospodarowanie ich siedlisk zgodnie z wymogami ekologicznymi, przywracanie zniszczonych biotopów oraz tworzenie biotopów.

W planie wyznacza się teren elementarny U w gminie Kołbaskowo, który jest miejscem przekształconym antropogenicznie, nie jest siedliskiem gatunków ptaków będących celem ochrony w obszarze Natura 2000 i ze względu na lokalizację i obecny stan użytkowania, nie ma znaczenia dla ich ochrony i liczebności.

Teren elementarny U wraz z sąsiedztwem, nie pełni funkcji żerowiska, miejsca odpoczynku, noclegowiska i zimowiska dla ptaków migrujących sezonowo. Teren nie jest siedliskiem i żerowiskiem ptaków wodno – błotnych, które tam nie zalatują.

Teren znajduje się w sąsiedztwie terenów zabudowanych i w zasięgu oddziaływań antropogenicznych, jakie wynikają z takiej lokalizacji.

Ustalenia planu w terenie elementarnym U nie kolidują z celami wyznaczenia obszaru specjalnej ochrony ptaków Natura 2000 Dolina Dolnej Odry PLB320003. Nie wystąpią oddziaływania na tereny w obszarze Natura 2000, na ich użytkowanie, florę, faunę i powiązania ekologiczne w jego granicach.

➤ Standardowy Formularz Danych

Zgodnie z informacjami zawartymi w standardowym formularzu danych dla obszaru Natura 2000, poniżej przedstawiono gatunki stanowiące cele jego ochrony (tj. takie, dla których ocena obszaru wynosi A, B lub C):

Wodniczka *Acrocephalus paludicola*

Włochatka *Aegolius funereus*

Zimorodek *Alcedo atthis*

Rózeniec *Anas acuta*

Cyraneczka *Anas crecca*

Świstun *Anas penelope*

Krzyżówka *Anas platyrhynchos*

Krakwa *Anas strepera*

Gęś białoczelna *Anser albifrons*

Gęgawa *Anser anser*

Gęś zbożowa *Anser fabalis*

Uszatka błotna *Asio flammeus*

Głowienka *Aythya ferina*

Czernica *Aythya fuligula*

Ogorzałka *Aythya marila*

Bąk *Botaurus stellaris*

Puchacz *Bubo bubo*

Gągoł *Bucephala clangula*
 Rybitwa czarna *Chlidonias niger*
 Bocian czarny *Ciconia nigra*
 Błotniak stawowy *Circus aeruginosus*
 Błotniak łąkowy *Circus pyrrargus*
 Derkacz *Crex crex*
 Łabędź krzykliwy *Cygnus cygnus*
 Łabędź niemy *Cygnus olor*
 Sokół wędrowny *Falco peregrinus*
 Łyska *Fulica atra*
 Żuraw *Grus grus*
 Ostrygojad *Haematopus ostralegus*
 Bielik *Haliaeetus albicilla*
 Mewa czarnogłowa *Larus melanocephalus*
 Mewa mała *Larus minutus*
 Brzeczka *Locustella luscinioides*
 Podróżniczek *Luscinia svecica*
 Bielaczek *Mergus albellus*
 Nurogęś *Mergus merganser*
 Kania czarna *Milvus migrans*
 Kania ruda *Milvus milvus*
 Rybołów *Pandion haliaetus*
 Wąsatka *Panurus biarmicus*
 Trzmielojad *Pernis apivorus*
 Kormoran *Phalacrocorax carbo sinensis*
 Batalion *Philomachus pugnax*
 Zielonka Porzana *parva*
 Kropiatka Porzana *porzana*
 Rybitwa białoczelna *Sterna albifrons*
 Rybitwa rzeczna *Sterna hirundo*
 Jarzębatka *Sylvia nisoria*
 Ohar *Tadorna tadorna*
 Łęczak (Brodziec leśny) *Tringa glareola*
 Czajka *Vanellus vanellus*

Podsumowanie

Wyznaczony w planie teren elementarny U wraz z bezpośrednim sąsiedztwem, nie jest siedliskiem wyżej wymienionych gatunków ptaków, które tam nie zalatują i nie ma znaczenia dla ich ochrony.

Zachowaniu i utrzymaniu siedlisk cennych gatunków ptaków w obrębie obszaru ostoi sprzyja prowadzona przez użytkowników tego terenu ekstensywna gospodarka łąkarska. Do największych zagrożeń dla awifauny i jej siedlisk w dolinie dolnej Odry należą: zaniechanie wypasu i koszenia łąk, prace hydrotechniczne prowadzone w korycie rzeki, zanieczyszczenie wód, farmy wiatrowe lokalizowane wzdłuż doliny rzeki oraz polowania urządzone na związanych z nią mokradłach.

Wyznaczony w planie teren elementarny U nie graniczy z terenami mającymi znaczenie dla ochrony gatunków ptaków będących przedmiotami ochrony w obszarze Natura 2000 i znajduje się w oddaleniu od takich terenów. Ustalenia planu nie będą oddziaływały na tereny o kluczowym znaczeniu dla ochrony ptaków w obszarze natura 2000 i w jego sąsiedztwie.

W Standardowym Formularzu Danych dla obszaru Natura 2000 Dolina Dolnej Odry PLB320003, przedstawia się najważniejsze oddziaływania i działalności mające duży wpływ na obszar.

Do zagrożeń i presji wewnętrznych o wysokim oddziaływaniu na obszar, zaliczono:

A02.03 usuwanie trawy pod grunty orne

A03.03 zaniechanie / brak koszenia

J02.05 modyfikowanie funkcjonowania wód - ogólnie

D03.02 szlaki żeglugowe

K02 ewolucja biocenotyczna, sukcesja

Do zagrożeń i presji wewnętrznych o średnim oddziaływaniu na obszar, zaliczono:

E03 odpady, ścieki

F03.01 polowanie

L08 powódź (procesy naturalne)

A04.03 zarzucenie pasterstwa, brak wypasu

H zanieczyszczenia

K01.02 zamulenie

D01.02 drogi, autostrady

E03.01 pozbywanie się odpadów z gospodarstw domowych / obiektów rekreacyjnych

F03.02.03 chwytanie, trucie, kłusownictwo

J02.11 zmiany zasilenia, składowanie śmieci, odkładanie wybagrowanego materiału

J02.03 regulowanie (prostowanie) koryt rzecznych i zmiana przebiegu koryt rzecznych

J02.12 tamy, wały, sztuczne plaże - ogólnie

Podsumowanie

Ustalenia planu nie wpisują się w powyższy wykaz zagrożeń i presji dla celów ochrony w obszarze Natura 2000 Dolina Dolnej Odry PLB320003.

- **Zarządzenie Regionalnego Dyrektora Ochrony Środowiska w Szczecinie z dnia 27 kwietnia 2017r. zmieniające zarządzenie w sprawie ustanowienia planu zadań ochronnych dla obszaru Natura 2000 Dolina Dolnej Odry PLB320003 (dz. Urz. Woj. Zach. z dnia 10 maja 2017r., poz. 2183.**

W planie zadań ochronnych dla obszaru Natura 2000 jest zamieszczony Załącznik nr 3 do Zarządzenia Regionalnego Dyrektora Ochrony Środowiska w Szczecinie z dnia 27 kwietnia 2017 r. zmieniającego zarządzenie w sprawie ustanowienia planu zadań ochronnych dla obszaru Natura 2000 Dolina Dolnej Odry PLB320003 - Identyfikacja istniejących i potencjalnych zagrożeń dla zachowania właściwego stanu ochrony gatunków ptaków będących przedmiotami ochrony i ich siedlisk.

W tabeli są zamieszczone: zagrożenia istniejące, potencjalne i opis zagrożenia. Wg Załącznika nr 3, w obszarze Natura 2000 przedmiotem ochrony jest 51 gatunków ptaków. Wyznaczony w planie teren elementarny U nie jest siedliskiem, żerowiskiem, miejscem odpoczynku, noclegowiskiem, zimowiskiem i siedliskiem lęgowym gatunków ptaków będących przedmiotami ochrony w obszarze Natura 2000.

Teren elementarny U jest zlokalizowany w sąsiedztwie terenów zabudowanych i rolnych, jest przekształcony antropogenicznie i znajduje się w zasięgu różnych oddziaływań antropogenicznych.

Ustalenia planu w terenie elementarnym U nie będą oddziaływały na tereny w obszarze Natura 2000, które są objęte działaniami ochronnymi, dotyczącymi gatunków ptaków będących przedmiotami ochrony na terenie tej ostoi.

W planie i dla terenu U ustala się wysokość zabudowy, która nie będzie zagrożeniem dla ptaków migrujących na obszar Natura 2000 i odwrotnie.

Obszar mający znaczenie dla Wspólnoty Natura 2000 Dolna Odra PLH320037

Celem wyznaczenia obszarów specjalnej ochrony siedlisk Natura 2000, jest trwała ochrona siedlisk przyrodniczych, populacji i siedlisk roślin oraz zwierząt, a także odtworzenie siedlisk przyrodniczych lub właściwego stanu ochrony gatunków roślin lub zwierząt.

Ustalenia planu dla terenu elementarnego U, nie kolidują z takim celem wyznaczenia obszaru Natura 2000 Dolna Odra PLH320037. Teren elementarny U nie jest siedliskiem przyrodniczym oraz siedliskiem gatunków zwierząt, będących przedmiotami ochrony w tym obszarze.

Ustalenia planu nie będą oddziaływały na tereny w obszarze Natura 2000, na siedliska przyrodnicze oraz siedliska gatunków będących przedmiotami ochrony w jego granicach.

➤ Standardowy Formularz Danych

W Standardowym Formularzu Danych są przedstawione najważniejsze oddziaływania i działalności, mające duży wpływ na obszar.

Do zagrożeń i presji wewnętrznych o wysokim oddziaływaniu na obszar, zalicza się:
A01U prawa

Do zagrożeń i presji wewnętrznych o średnim oddziaływaniu na obszar, zalicza się:

D01.01 ścieżki, szlaki piesze, szlaki rowerowe

G01 sporty i różne formy czynnego wypoczynku rekreacji, uprawiane w plenerze

F02.03 wędkarstwo

A08 nawożenie /nawozy sztuczne/

Do zagrożeń i presji wewnętrznych o niskim oddziaływaniu na obszar, zalicza się:

J02 spowodowane przez człowieka zmiany stosunków wodnych

H04 zanieczyszczenie wód morskich

F03.02 pozyskiwanie / Usuwanie zwierząt (lądowych)

E01.03 zabudowa rozproszona

E03.01 pozbywanie się odpadów z gospodarstw domowych / obiektów rekreacyjnych

Podsumowanie

Ustalenia planu w terenie elementarnym U, mnie wpisują się w wyżej wymienione zagrożenia i presje dla obszaru Natura 2000 Dolna Odra PLH320037.

Plan zadań ochronnych dla obszaru Natura 2000

W obszarze Natura 2000 Dolina Dolnej Odry PLH320037, przedmiotem ochrony są:

- siedliska przyrodnicze,

- ssaki:

1318 Nocek łydnowłosy *Myotis dasycneme*

1324 Nocek duży *Myotis myotis*

1337 Bóbr europejski *Castor fiber*

1355 Wydra *Lutra lutra*

1352 Wilk *Canis lupus*

- płazy:

1166 Traszka grzebieniasta *Triturus cristatus* (*Triturus cristatus cristatus*)

1188 Kumak nizinny *Bombina bombina*

- ryby:

6144 Kiełb białopłetwy *Gobio albipinnatus*

1130 Boleń *Aspius aspius*

1149 Koza *Cobitis taenia*

- bezkręgowce:

1083 Jelonek rogacz *Lucanus cervus*

1084 Pachnica dębowa *Osmoderma eremita* (*Osmoderma barnabita*)

1088 Kozioróg dębosz *Cerambyx cerdo*
4056 Zatoczek łamliwy *Anisus vorticulus*

Podsumowanie

W terenie elementarnym U i w jego bezpośrednim sąsiedztwie, nie występują wyżej wymienione gatunki zwierząt i ustalenia planu nie będą oddziaływały na ich siedliska w obszarze Natura 2000.

- **Zarządzenie Regionalnego Dyrektora Ochrony Środowiska w Szczecinie z dnia 6 grudnia 2016r. zmieniające zarządzenie w sprawie ustanowienia planu zadań ochronnych dla obszaru Natura 2000 Dolna Odra PLH320037 (dz. Urz. Woj. Zach. z dnia 12 grudnia 2016r., poz. 4974)**

W planie zadań ochronnych jest zamieszczony Załącznik nr 4 do Zarządzenia Regionalnego Dyrektora Ochrony Środowiska w Szczecinie z dnia 6 grudnia 2016 r. zmieniającego zarządzenie w sprawie ustanowienia planu zadań ochronnych dla obszaru Natura 2000 Dolna Odra PLH320037 - Działania ochronne ze wskazaniem podmiotów odpowiedzialnych za ich wykonanie i obszarów ich wdrażania. Ustalenia planu dla terenu elementarnego U, nie będą oddziaływały na tereny objęte działaniami w obszarze Natura 2000, dotyczącymi ochrony czynnej siedlisk przyrodniczych, gatunków roślin i zwierząt oraz ich siedlisk.

3. Wpływ na integralność obszarów Natura 2000

Integralność jest zdefiniowana w art. 5 pkt 1d) ustawy z dnia 16 kwietnia 2004 r. o ochronie przyrody (Dz. U. z 2013r., poz. 627 ze zm.) jako „spójność czynników strukturalnych i funkcjonalnych warunkujących zrównoważone trwanie populacji gatunków i siedlisk przyrodniczych, dla ochrony których zaprojektowano lub wyznaczono obszar Natura 2000", a więc utrzymania właściwego stanu ochrony tych siedlisk i gatunków oraz zachowania struktur i procesów ekologicznych, które są niezbędne dla trwałości i prawidłowego funkcjonowania siedlisk przyrodniczych i populacji roślin i zwierząt.

Podsumowanie

Ustalenia planu dla terenu elementarnego U, nie będą stanowiły zagrożenia dla integralności i spójności obszarów Natura 2000 Dolina Dolnej odry PLB320003 i Dolna Odra PLH320037.

VII. WPŁYW NA PROPONOWANE FORMY OCHRONY PRZYRODY

Ustalenia planu dla terenu elementarnego U, nie będą oddziaływały na cele ochrony w proponowanych formach ochrony przyrody w gminie Kołbaskowo, o których mowa w Waloryzacji Przyrodniczej Województwa Zachodniopomorskiego.

VIII. STRESZCZENIE W JĘZYKU NIESPECJALISTYCZNYM

Prognozę oddziaływania na środowisko opracowano dla „Miejscowego planu zagospodarowania przestrzennego dla terenu w obrębie Ustowo w gminie Kołbaskowo”, zgodnie z uchwałą Nr XXX/306/2017 Rady Gminy Kołbaskowo z dnia 27 marca 2017 r. w sprawie przystąpienia do sporządzenia miejscowego planu zagospodarowania przestrzennego, po stwierdzeniu nienaruszalności ustaleń Studium uwarunkowań i kierunków zagospodarowania przestrzennego gminy Kołbaskowo przyjętego uchwałą Nr XIII/125/2015 Rady Gminy Kołbaskowo z dnia 16 listopada 2015 r.

Prognoza oddziaływania na środowisko jest zgodna z Art. 51 pkt 1 oraz pkt 2 ustawy z dnia

3 października 2008 r. o udostępnieniu informacji o środowisku i jego ochronie, udziale społeczeństwa w ochronie środowiska oraz o ocenach oddziaływania na środowisko (t.j. Dz. U. z 2016 r. poz. 353 ze zm.).

W planie i w wyznaczonym obszarze, wyznacza się jeden teren elementarny U, dla którego ustala się:

- 1) przeznaczenie podstawowe: teren zabudowy usługowej;
- 2) przeznaczenia uzupełniające: zieleń urządzonej, zieleń izolacyjna, urządzenia infrastruktury technicznej związane z obsługą i zagospodarowaniem terenu, dojścia i dojazdy do budynków oraz niezbędne do ich obsługi miejsca parkingowe;
- 3) zasady zagospodarowania terenu:
 - e) maksymalna powierzchnia zabudowy - 60% powierzchni terenu,
 - f) minimalna powierzchnia biologicznie czynna – 20 % powierzchni terenu,
 - g) maksymalna wysokość zabudowy – do czterech kondygnacji nadziemnych, maksymalnie 22,0 m,
 - h) maksymalna wysokość - 25,0 m dla urządzeń instalacji i elementów technicznych (o ile nie mają formy attyki), takich jak anteny, maszty odgromnikowe, kominy, nadbudówki nad dachami (np. maszynownie dźwigów, centrale wentylacyjne i klimatyzacyjne, kotłownie),

Zgodnie z ustaleniami planu, w wyznaczonym obszarze nie będzie przedsięwzięć uciążliwych dla środowiska. W celu wyeliminowania zagrożeń dla poszczególnych elementów środowiska, w planie i dla terenu elementarnego U, obowiązują ustalenia wg § 3.pkt. 5 i § 4.pkt. 5) uchwały, dotyczące postępowania ze ściekami, odpadami, wodami opadowymi i zaopatrzeniem w ciepło.

Oddziaływanie inwestycji zamknie się w terenie elementarnym U, nie będzie uciążliwe dla terenów przyległych.

W terenie U nie będzie emitorów o wysokiej emisji gazów i pyłów do atmosfery, ustalenia planu nie będą uciążliwe dla ludności, wód powierzchniowych i podziemnych, nie obniżą wartości użytkowej gruntów poza granicami terenu elementarnego U.

W terenie elementarnym U nie będzie zainwestowania o negatywnym oddziaływaniu na środowisko w zakresie emisji ponadnormatywnego hałasu, pola o promieniowania elektromagnetycznego.

Ustalenia planu nie będą oddziaływały negatywnie na zasoby naturalne i dobra materialne w gminie Kołbaskowo.

W planie i w terenie elementarny U ustala się przeznaczenie podstawowe, które nie będzie stwarzało zagrożeń dla wód powierzchniowych i podziemnych.

W celu wykluczenia zagrożeń dla wód powierzchniowych i podziemnych, w planie i dla terenu elementarnego U obowiązują ustalenia w zakresie infrastruktury technicznej i wg

§ 4.pkt. 5) uchwały. Określają one postępowanie z odpadami, wodami opadowymi i ściekami. Ponadto dla terenu elementarnego U obowiązują ustalenia w zakresie ochrony środowiska i wg § 3.pkt. 5 uchwały:

- budowa systemu gospodarki wodno-ściekowej, działającej w ramach rozwiązań systemowych gminy. Na obszarze planu, ustala się wyłącznie zorganizowany sposób zaopatrzenia w wodę, gaz, energię elektryczną, telekomunikację oraz gromadzenia i usuwania odpadów, odprowadzenia ścieków sanitarnych i wód opadowych
- gospodarka odpadami w oparciu o funkcjonujący w gminie system, z uwzględnieniem selektywnej gospodarki odpadami

Wyżej wymienione ustalenia planu dla terenu elementarnego U, mają również na celu wykluczenie zagrożeń dla Głównego Zbiornika Wód Podziemnych GZWP Nr 122 „Dolina Kopalna Szczecin”.

W związku z lokalizacją w granicach tego zbiornika wodnego, dla terenu elementarnego U obowiązują ustalenia wg § 3.pkt. 6: teren objęty planem znajduje się w granicach Głównego Zbiornika Wód Podziemnych nr 122 - Dolina Kopalna Szczecin” – Decyzja Ministra Ochrony Środowiska, Zasobów Naturalnych i Leśnictwa z dnia 23.12.1998 r., Nr DGKdn/BJ/489-6153). Należy przestrzegać ustalonych warunków hydrogeologicznych dla ochrony tego zbiornika wynikających z dokumentacji geologicznej, zatwierdzonej przez Ministra Ochrony Środowiska, Zasobów Naturalnych i Leśnictwa.

Dla terenu elementarnego U ustala się: zaopatrzenie w ciepło z lokalnych źródeł ciepła wykorzystujących: niskoemisyjne instalacje grzewcze na gaz, olej opałowy, energię elektryczną lub odnawialne źródła energii jak: kolektory słoneczne, pompy ciepłe itp.

Takie ustalenia są korzystne dla ochrony powietrza atmosferycznego i mają na celu przeciwdziałanie negatywnym zmianom klimatu.

Ustalenia planu dla terenu elementarnego U nie powodują negatywnych zmian klimatu lub nasilenia się zmian, które mogłyby mieć negatywny wpływ na faunę, gdyż:

- nie przyczynią się do ocieplania klimatu, mogącego powodować zwiększenie podatności zwierząt na choroby, jak np. płazów czy gadów,
- nie wystąpi zanieczyszczanie i eutrofizacja wód powierzchniowych w otoczeniu,
- nie wystąpi obniżanie poziomu wód gruntowych, spowodowane deficytem wodnym "suchymi latami", bądź nadmiernym poborem wód do celów komunalnych,
- nie wystąpi oddziaływania mogące przyczyniać się do powstawania kwaśnych deszczy, które są zagrożeniem dla roślin, zwierząt i ich siedlisk.

ustalenia planu nie przyczyniają się do zmian lub nasilania się zmian klimatu, które mogłyby powodować: ulewne deszcze i gwałtowne powodzie, długie okresy bezdeszczowe (susze hydrologiczne), upały (susze atmosferyczne), wyższe temperatury zimą, późne przymrozki, porywiste wiatry itp.

Realizacja ustaleń planu nie spowoduje szkód w środowisku przyrodniczym terenu elementarnego U i w jego sąsiedztwie.

Nie wystąpią negatywne oddziaływania na ekosystemy poza granicami i w otoczeniu terenu elementarnego U, w znaczeniu pogarszania stosunków gruntowo – wodnych, obniżania ich walorów biocenotycznych, pogarszania warunków wegetacji roślinności. Nie wystąpi obniżanie ich stabilności. Nie wystąpi również istotne oddziaływania na faunę zasiedlającą tereny poza granicami i w sąsiedztwie terenu elementarnego U.

W związku z powyższym nie wystąpią zagrożenia dla bioróżnorodności terenów poza granicami terenu elementarnego U. ze względu na zaistniałe przekształcenia oraz lokalizację, teren ten nie ma znaczenia dla ochrony żadnego gatunku roślin i zwierząt i bioróżnorodności. w terenie elementarnym U nie ma roślin:

- objętych ścisłą ochroną gatunkową,
- zamieszczonych na liście z Załącznika II Dyrektywy Siedliskowej,
- zagrożonych wg Polskiej Czerwonej Księgi Roślin (CR, EN, VU).

Na obrzeżach terenu elementarnego U i w jego bezpośrednim sąsiedztwie, stwierdzono gatunki roślin, które są zaliczane do pospolitych, występują na wielu stanowiskach w gminie Kołbaskowo.

W terenie elementarnym U nie występują płazy, gady i ssaki, teren nie jest miejscem stałego przebywania ptaków i siedliskiem lęgowym.

Teren nie graniczy z miejscami o wysokich walorach faunistycznych i nie ma znaczenia dla ochrony fauny w gminie Kołbaskowo.

Wyznaczony w planie teren elementarny U, nie znajduje się w granicach form ochrony krajobrazu, o których mowa w art. 6.1 ustawy z dnia 16 kwietnia 2004 r. o ochronie przyrody (tj. Dz.U. z 2016 r., poz. 2134 ze zm.).

W związku z rodzajem ustaleń planu i lokalizacją wyznaczonego terenu elementarnego U, nie wystąpią istotne zmiany w krajobrazie gminy Kołbaskowo. Ustalenia planu w tym terenie elementarnym, wpisują się w krajobraz

Ustalenia planu w terenie elementarnym U, nie będą zagrożeniem dla fauny i jej migracji w rejonie jego lokalizacji. Teren nie jest siedliskiem płazów, gadów i ssaków i nie znajduje się na szlakach migracji takiej fauny. teren nie jest siedliskiem ptaków i ustalenia planu nie będą dla nich zagrożeniem.

W terenie elementarnym U i w zakresie zasad zabudowy, ustala się:

- c) maksymalna wysokość zabudowy – do czterech kondygnacji nadziemnych, maksymalnie 22,0 m,
- d) maksymalna wysokość - 25,0 m dla urządzeń instalacji i elementów technicznych (o ile nie mają formy attyki), takich jak anteny, maszty odgromnikowe, kominy, nadbudówki nad dachami (np. maszynownie dźwigów, centrale wentylacyjne i klimatyzacyjne, kotłownie),

W związku z powyższym, w terenie elementarnym U zabudowa o takiej wysokości nie stanie się istotną barierą dla migracji ptaków w krajobrazie rolniczym, nie wystąpi efekt bariery.

Ustalenia planu w terenie elementarnym U, nie będą oddziaływały na cele ochrony w prawnych i proponowanych formach ochrony przyrody w gminie Kołbaskowo. Nie wystąpią oddziaływania, w tym skumulowane, na cele ochrony i integralność obszarów Natura 2000 Dolina Dolnej Odry PLB320003 i Dolna Odra PLH320037.