

SPIS TREŚCI

1. WPROWADZENIE.....	3
1.1. CEL, PRZEDMIOT I ZAKRES OPRACOWANIA	3
1.2. POŁOŻENIE OBSZARU OPRACOWANIA	4
2. INFORMACJE O GŁÓWNYCH CELACH PROJEKTOWANEGO DOKUMENTU ORAZ JEGO POWIĄZANIACH Z INNYMI DOKUMENTAMI	6
2.1. ZAŁOŻENIA MIEJSCOWEGO PLANU ZAGOSPODAROWANIA PRZESTRZENNEGO.....	6
2.2. POWIĄZANIA PROJEKTU PLANU Z INNYMI DOKUMENTAMI STRATEGICZNYMI	9
2.2.1. <i>Obowiązujący miejscowy plan zagospodarowania przestrzennego</i>	9
2.2.2. <i>Studium uwarunkowań i kierunków zagospodarowania przestrzennego gminy Kołbaskowo</i>	9
2.2.3. <i>Plan Rozwoju Lokalnego Gminy Kołbaskowo</i>	10
2.2.4. <i>Plan zagospodarowania przestrzennego województwa zachodniopomorskiego</i>	11
3. CHARAKTERYSTYKA ISTNIEJĄCEGO STANU ŚRODOWISKA ORAZ POTENCJALNYCH JEGO ZMIAN W PRZYPADKU BRAKU REALIZACJI PROJEKTOWANEGO DOKUMENTU	12
3.1. UŻYTKOWANIE TERENU	12
3.2. ŚRODOWISKO PRZYRODNICZE.....	14
3.2.1. <i>Flora i fauna</i>	14
3.2.2. <i>Korytarze ekologiczne</i>	15
3.2.3. <i>Istniejące formy ochrony przyrody</i>	15
3.2.4. <i>Obszary proponowane do ochrony</i>	19
3.3. ZABYTKI I DZIEDZICTWO KULTUROWE.....	19
3.4. GEOMORFOLOGIA I UKSZTAŁTOWANIE TERENU	19
3.5. ZASOBY NATURALNE	19
3.6. HYDROLOGIA	20
3.6.1. <i>Wody powierzchniowe</i>	20
3.6.2. <i>Wody podziemne</i>	20
3.6.3. <i>Obszary szczególnego zagrożenia powodzią</i>	20
3.7. KLIMAT	21
3.8. KRAJOBRAZ	21
3.9. CHARAKTERYSTYKA POTENCJALNYCH ZMIAN ŚRODOWISKA W PRZYPADKU BRAKU REALIZACJI USTALEŃ ZAWARTYCH W PROJEKTOWANYM DOKUMENCIE	21
4. CHARAKTERYSTYKA STANU ŚRODOWISKA NA OBSZARACH OBJĘTYCH PRZEWIDYWANYM ZNACZĄCYM ODDZIAŁYWANIEM	22
5. ISTNIEJĄCE PROBLEMY OCHRONY ŚRODOWISKA ISTOTNE Z PUNKTU WIDZENIA PROJEKTOWANEGO DOKUMENTU, W SZCZEGÓLNOŚCI DOTYCZĄCE OBSZARÓW CHRONIONYCH NA PODSTAWIE USTAWY O OCHRONIE PRZYRODY	24
6. CELE OCHRONY ŚRODOWISKA USTANOWIONE NA SZCZEBLU MIĘDZYNARODOWYM, WSPÓLNOTOWYM I KRAJOWYM, ISTOTNE Z PUNKTU WIDZENIA PROJEKTOWANEGO DOKUMENTU ORAZ SPOSOBY W JAKICH TE CELE I INNE PROBLEMY ZOSTAŁY UWZGLĘDNIONE PODCZAS OPRACOWYWANIA DOKUMENTU	25
7. PRZEWIDYWANE ZNACZĄCE ODDZIAŁYWANIA NA CELE, PRZEDMIOT OCHRONY I INTEGRALNOŚĆ OBSZARÓW NATURA 2000 ORAZ NA ŚRODOWISKO	27

7.1. CEL, PRZEDMIOT OCHRONY I INTEGRALNOŚĆ OBSZARÓW NATURA 2000	27
7.2. PROPONOWANE FORMY OCHRONY PRZYRODY	29
7.3. FLORA, FAUNA I BIORÓŻNORODNOŚĆ	30
7.4. KORYTARZE EKOLOGICZNE	30
7.5. ZABYTKI I DOBRA MATERIALNE	30
7.6. KRAJOBRAZ	31
7.7. POWIETRZE	31
7.8. POWIERZCHNIA ZIEMI	31
7.9. WODY POWIERZCHNIOWE I PODZIEMNE ORAZ ŚRODOWISKO GRUNTOWO-WODNE	31
7.10. KLIMAT	32
7.11. ZASOBY NATURALNE	32
7.12. LUDZIE	33
8. ROZWIĄZANIA MAJĄCE NA CELU ZAPOBIEGANIE, OGRANICZANIE LUB KOMPENSACJĘ PRZYRODNICZĄ NEGATYWNYCH DDZIAŁYWAŃ NA ŚRODOWISKO	33
9. ROZWIĄZANIA ALTERNATYWNE DO ROZWIĄZAŃ ZAWARTYCH W PROJEKCIE DOKUMENTU WRAZ Z UZASADNIENIEM ICH WYBORU ALBO WYJAŚNIENIE BRAKU ROZWIĄZAŃ ALTERNATYWNYCH, W TYM WSKAZANIE NAPOTKANYCH TRUDNOŚCI WYNIKAJĄCYCH Z NIEDOSTATKÓW TECHNIKI LUB LUK WE WSPÓŁCZESNEJ WIEDZY	34
10. INFORMACJE O METODACH ZASTOSOWANYCH PRZY SPORZĄDZANIU PROGNOZY	35
11. PROPOZYCJE DOTYCZĄCE PRZEWIDYWANYCH METOD ANALIZY SKUTKÓW REALIZACJI POSTANOWIEŃ PROJEKTOWANEGO DOKUMENTU ORAZ CZĘSTOTLIWOŚĆ JEJ PRZEPROWADZANIA	36
12. INFORMACJE O MOŻLIWYM TRANSGRANICZNYM ODDZIAŁYWANIU NA ŚRODOWISKO	37
14. STRESZCZENIE W JĘZYKU NIESPECJALISTYCZNYM	38
15. MATERIAŁY ŹRÓDŁOWE	42
16. SPIS ZAŁĄCZNIKÓW I RYCIN	45

1. WPROWADZENIE

1.1. Cel, przedmiot i zakres opracowania

Obowiązek przeprowadzenia strategicznej oceny oddziaływania na środowisko dla projektu zmiany miejscowego planu zagospodarowania przestrzennego dla terenu położonego w obrębie geodezyjnym Kurów w gminie Kołbaskowo wynika z art. 46 ust. 1 ustawy z dnia 3 października 2008 r. *o udostępnianiu informacji o środowisku i jego ochronie, udziale społeczeństwa w ochronie środowiska oraz o ocenach oddziaływania na środowisko* (t.j. Dz.U. z 2018 r., poz. 2081 ze zm.). W ramach tego postępowania sporządza się, zgodnie z art. 51 ust. 1 wymienionej ustawy, prognozę oddziaływania na środowisko.

Obszar gminy Kołbaskowo, objęty omawianym projektem zmiany miejscowego planu zagospodarowania przestrzennego (dalej: mpzp), został ustalony w Uchwale Nr XLV/480/2018 Rady Gminy Kołbaskowo z dnia 10 lipca 2018 roku w sprawie przystąpienia do sporządzenia zmiany miejscowego planu zagospodarowania przestrzennego gminy Kołbaskowo w obrębie geodezyjnym Kurów.

Prognoza wykonana została przy zachowaniu układu zagadnień określonych w art. 51 ust. 2 ww. ustawy z dnia 3 października 2008 r. *o udostępnianiu informacji o środowisku i jego ochronie, udziale społeczeństwa w ochronie środowiska oraz o ocenach oddziaływania na środowisko* oraz zgodnie z zakresem uzgodnionym z właściwymi organami ochrony środowiska, w tym z Regionalnym Dyrektorem Ochrony Środowiska w Szczecinie (pismo z dnia 25 września 2018 r., znak: WOPN-OS.411.112.2018.MP – załącznik 1 do prognozy) i Państwowym Powiatowym Inspektorem Sanitarnym w Policach (pismo z dnia 25 września 2018 r., znak: PS-ZNS-4003-7/18 – załącznik 2 do prognozy).

Zgodnie z powyższym w prognozie niniejszej w szczególności:

1. Zawarto:

- informacje o treści i głównych celach projektowanego dokumentu oraz jego powiązaniach z innymi dokumentami,
- informacje o metodach zastosowanych przy sporządzaniu prognozy,
- propozycje dotyczące przewidywanych metod analizy skutków realizacji ustaleń projektowanego dokumentu oraz częstotliwości jej przeprowadzania,
- informacje o możliwym transgranicznym oddziaływaniu na środowisko,
- streszczenie w niespecjalistycznym języku nietechnicznym,
- oświadczenie autora o spełnieniu wymagań, o których mowa w art. 74a ust. 2, stanowiące załącznik 3 do prognozy;

2. Określono, przeanalizowano i oceniono:

- istniejący stan środowiska oraz potencjalne zmiany tego stanu w przypadku braku realizacji projektowanego dokumentu,
- stan środowiska na obszarach objętych przewidywanym znaczącym oddziaływaniem,
- istniejące problemy ochrony środowiska istotne z punktu widzenia projektowanego dokumentu, w szczególności dotyczące obszarów podlegających ochronie na podstawie ustawy z dnia 16 kwietnia 2004 r. o ochronie przyrody,
- cele ochrony środowiska ustanowione na szczeblu międzynarodowym, wspólnotowym i krajowym, istotne z punktu widzenia projektowanego dokumentu, oraz sposoby, w jakich te

cele i inne problemy środowiska zostały uwzględnione podczas opracowywania tego dokumentu,

- przewidywane znaczące oddziaływania, w tym oddziaływania bezpośrednie, pośrednie, wtórne, skumulowane, krótkoterminowe, średnioterminowe i długoterminowe, stałe i chwilowe oraz pozytywne i negatywne, na cele i przedmiot ochrony obszaru Natura 2000 oraz integralność tego obszaru, a także na środowisko (w szczególności na różnorodność biologiczną, ludzi, zwierzęta, rośliny, wodę, powietrze, powierzchnię ziemi, krajobraz, klimat, zasoby naturalne, zabytki i dobra materialne), z uwzględnieniem zależności między elementami środowiska i między oddziaływaniami na te elementy;

3. Przedstawiono:

- rozwiązania mające na celu zapobieganie, ograniczanie lub kompensację przyrodniczą negatywnych oddziaływań na środowisko, mogących być rezultatem realizacji ustaleń projektowanego dokumentu, w szczególności na cele i przedmiot ochrony obszaru Natura 2000 oraz integralność tego obszaru,
- przedstawiono i oceniono możliwość rozwiązań alternatywnych do rozwiązań zawartych w projektowanym dokumencie wraz z uzasadnieniem ich wyboru oraz opis metod dokonania oceny prowadzącej do tego wyboru lub wyjaśniono brak rozwiązań alternatywnych, w tym także wskazano napotkane trudności wynikające z niedostatków techniki lub luk we współczesnej wiedzy.

W niniejszej prognozie oddziaływania na środowisko uwzględniono wymogi zawarte w art. 52 ust. 1 wymienionej wyżej ustawy, co oznacza, że prognozę opracowano stosownie do stanu współczesnej wiedzy i metod oceny oraz dostosowano do zawartości i stopnia szczegółowości projektowanego dokumentu oraz etapu przyjęcia tego dokumentu.

1.2. Położenie obszaru opracowania

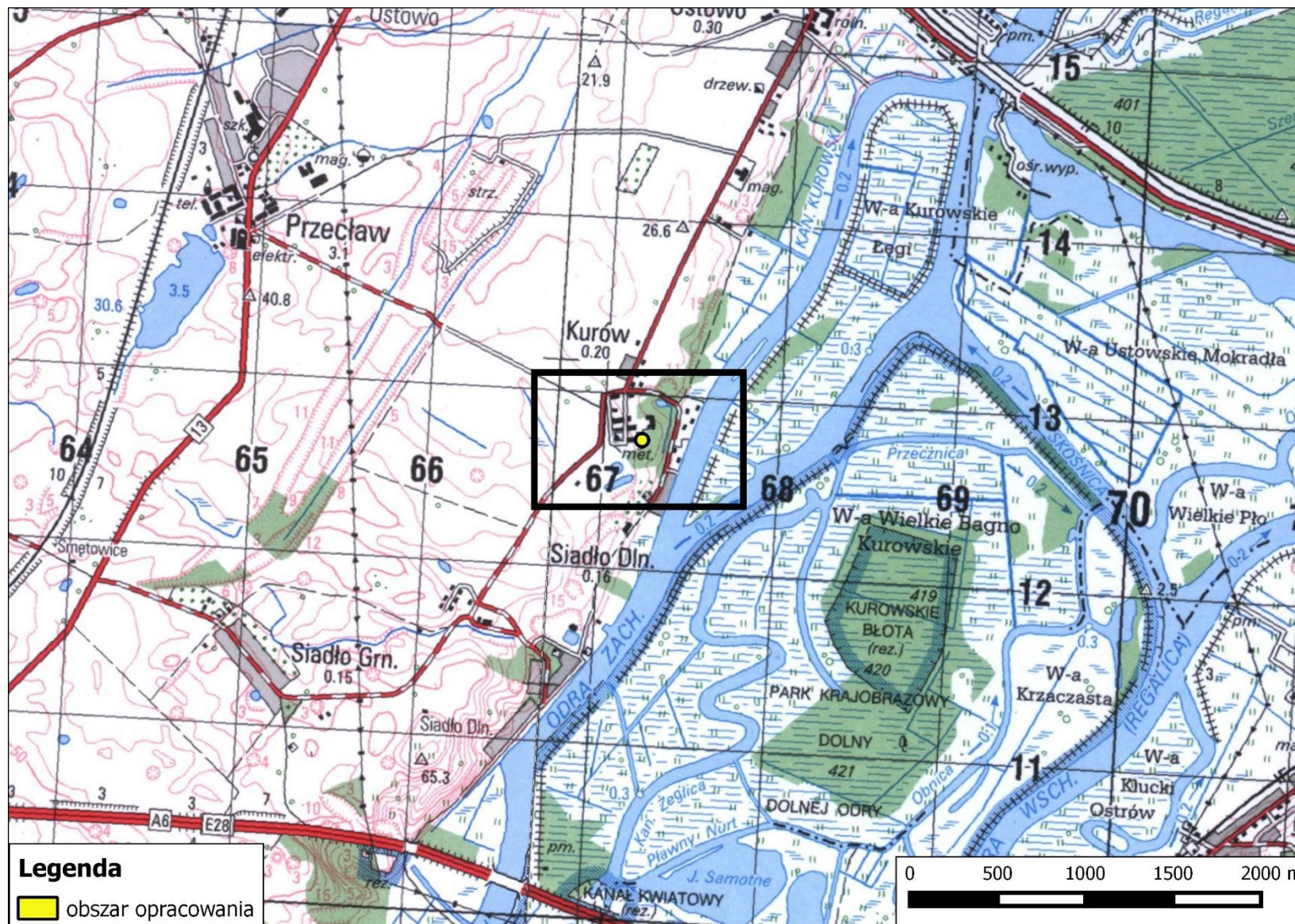
Omawiany plan obejmuje niewielki teren o powierzchni 0,2 ha, na który składa się część działki ewidencyjnej oznaczonej nr 47/81, obręb geodezyjny Kurów w gminie Kołbaskowo.

Gmina Kołbaskowo jest położona w powiecie polickim, w zachodniej części województwa zachodniopomorskiego.

Teren mpzp jest zlokalizowany w południowo-wschodniej części miejscowości Kurów, w zachodniej części gminy, w odległości ok. 5 km na północny-wschód od miejscowości Kołbaskowo (v. ryc. 1).

Obszar opracowania leży w obrębie miejscowości Kurów i obejmuje niezabudowany obecnie teren, usytuowany na skraju dawnego parku dworskiego – od strony wschodniej i południowej. Dawniej znajdowały się tu zabudowania dworu. Po stronie zachodniej i północnej sąsiaduje z istniejącymi obiektami w obrębie strefy zabudowy usługowej Kurowa (v. ryc. 4 w sekcji 3.1 prognozy). Dojazd stanowi droga gminna od strony południowo-zachodniej (działka nr 47/32).

Ryc. 1. Poglądowa lokalizacja obszaru objętego projektem zmiany planu.



2. INFORMACJE O GŁÓWNYCH CELACH PROJEKTOWANEGO DOKUMENTU ORAZ JEGO POWIĄZANIACH Z INNYMI DOKUMENTAMI

2.1. Założenia miejscowego planu zagospodarowania przestrzennego

Zadaniem analizowanego projektu zmiany miejscowego planu zagospodarowania przestrzennego dla terenu położonego w obrębie geodezyjnym Kurów w gminie Kołbaskowo jest ustalenie przeznaczenia terenów oraz określenie warunków ich zagospodarowania i zabudowy, w zakresie zgodnym z art. 15 ustawy z dnia 27 marca 2003 r. *o planowaniu i zagospodarowaniu przestrzennym* (t.j. Dz.U. z 2018 r., poz. 1945 ze zm.). Obszar objęty ustaleniami przedmiotowego projektu planu jest zgodny z Uchwałą Nr XLV/480/2018 Rady Gminy Kołbaskowo z dnia 10 lipca 2018 roku *w sprawie przystąpienia do sporządzenia zmiany miejscowego planu zagospodarowania przestrzennego gminy Kołbaskowo w obrębie geodezyjnym Kurów*.

Dla obszaru objętego omawianą zmianą mpzp aktualnie obowiązują ustalenia miejscowego planu zagospodarowania przestrzennego, wynikające z Uchwały Nr XXXIII/435/06 Rady Gminy Kołbaskowo z dnia 12 czerwca 2006 r. *w sprawie uchwalenia miejscowego planu zagospodarowania przestrzennego dla terenu zlokalizowanego w obrębach geodezyjnych Kurów i Przecław w gminie Kołbaskowo* (Dz.Urz. Woj. Zach. z 2006 r. Nr 89, poz. 1642). Plan ten obejmuje tereny o łącznej powierzchni 31,6507 ha, natomiast projektowaną zmianą objęto zaledwie 0,2 ha, co stanowi ok. 0,6 % jego powierzchni. Obszar zmiany planu obejmuje fragment terenu elementarnego, oznaczonego w obowiązującym planie jako 25-ZPD – o przeznaczeniu: zespół pałacowo-dworski (teren zieleni parkowej związanej z gospodarką leśną – część terenu zabytkowego założenia dworsko-parkowego). Obszar objęty zmianą planu stanowi wewnętrzne wydzielenie oznaczone w obowiązującym planie symbolem MP, gdzie dopuszcza się zabudowę obiektem hotelowym lub pensjonatowym, w miejscu dawnej lokalizacji dworu.

Zadaniem projektowanego mpzp jest zmiana przeznaczenia terenu zgodnie z kierunkiem funkcjonalnym ustalonym w „*Studium uwarunkowań i kierunków zagospodarowania przestrzennego gminy Kołbaskowo*”. Jak wynika z istniejących uwarunkowań planistycznych, niniejszym miejscowym planem nie wprowadza się nowego przeznaczenia dla terenów dotąd nieobjętych określonymi ustaleniami funkcjonalnymi związanymi z przekształceniami infrastrukturalnymi i gospodarczymi. Planowane zmiany generalnie dotyczą modyfikacji przeznaczenia części terenu elementarnego 25-ZPD (wg obowiązującego planu) i jego wydzielenie w formie odrębnego terenu elementarnego, jak również ustalenia zasad zagospodarowania przestrzeni oraz wskaźników kształtowania zabudowy i ich wzajemnych proporcji, dostosowanych do obowiązujących przepisów szczegółowych, istniejącego stanu zagospodarowania oraz aktualnych trendów lokalnego rozwoju społeczno-gospodarczego.

Przedmiotem ustaleń projektu mpzp są warunki zabudowy i zagospodarowania terenu przeznaczonego pod lokalizację zabudowy mieszkalnictwa zbiorowego oraz usług zdrowia. Omawiany mpzp wydziela część ww. terenu 25-ZPD, stanowiące wydzielenie wewnętrzne MP, w odrębny teren elementarny oznaczony symbolem 1.MZ/UZ, ustalając dla niego funkcję „teren mieszkalnictwa zbiorowego oraz usług zdrowia, opieki i pomocy społecznej, w tym: budynki zbiorowego zamieszkania, domy mieszkalne dla osób starszych, domy opieki społecznej, hotele, pensjonaty, budynki instytucji ochrony zdrowia świadczące usługi zakwaterowania z opieką lekarską i pielęgnarską dla ludzi starszych, niepełnosprawnych itp.”. Zabudowa mieszkalnictwa zbiorowego

oraz usług zdrowia obejmuje zabudowę mieszkalnictwa zbiorowego, zabudowę usług zdrowia oraz jednoczesną realizację zabudowy mieszkalnictwa zbiorowego oraz usług zdrowia.

W planie przyjmuje się ogólne ustalenia w zakresie kształtowania zabudowy i zagospodarowania terenu:

1. W celu zapobiegania dewastacji krajobrazu ustala się następujące zasady kształtowania zabudowy: lokalizacja nowych, przebudowywanych i rozbudowywanych obiektów budowlanych możliwa jest zgodnie z nieprzekraczalną linią zabudowy wskreśloną na rysunku planu.
2. Teren objęty planem położony jest w strefie „K” ochrony krajobrazu na obszarze wpisanym do rejestru zabytków, obejmującym obszar parku dworskiego z terenem przykościelnym i terenem XX – wiecznego cmentarza.
3. Teren objęty planem jest położony w sąsiedztwie granic obszarów Natura 2000 „Dolina Dolnej Odry” PLB320003 i „Dolna Odra” PLH320037, w związku z czym ustala się następujące warunki zagospodarowania terenu:
 - zabronione są działania mogące w sposób znaczący pogorszyć stan siedlisk przyrodniczych oraz siedlisk chronionych gatunków roślin i zwierząt, a także siedlisk gatunków ptaków, dla których ochrony został wyznaczony obszar Natura 2000,
 - obowiązuje zachowanie walorów przyrodniczych i krajobrazowych,
 - zakaz introdukcji gatunków geograficznie i ekologicznie obcych, przyczyniającej się do ich inwazji i wypierania gatunków rodzimych.
4. Ze względu na strefę ochrony wód podziemnych Głównego Zbiornika Wód Podziemnych Nr 122 – Dolina kopalna Szczecin, obowiązują ustalenia zawarte w dokumentacji geologicznej zatwierdzonej decyzjami Ministra Środowiska z dnia 23.12.1998 r., znak: DGkdh/BJ/489-6153/98 oraz z dnia 15.12.2011 r., znak: DGiKGhg-4731-40/6897/55559/11/MJ.
5. Dla terenu objętego planem, a położonego w granicach obszaru zagrożonego występowaniem masowych ruchów ziemnych obowiązuje przeprowadzenie badań geotechnicznych gruntu celem określenia możliwości posadowienia budynków.

Podstawowym przeznaczeniem terenu 1.MN/UZ jest zabudowa mieszkalnictwa zbiorowego oraz usług zdrowia położona na terenie zabytkowego założenia dworsko-parkowego. Jako przeznaczenie dopuszczalne możliwa jest lokalizacja komunikacji wewnętrznej w formie dojazdów oraz urządzeń infrastruktury technicznej.

Plan określa optymalne proporcje pomiędzy powierzchnią zabudowy a powierzchnią biologicznie czynną – powierzchnia zabudowy może zająć nie więcej niż 50% powierzchni działki budowlanej, a powierzchnia biologicznie czynna ma wynosić nie mniej niż 35% powierzchni działki budowlanej.

Z uwagi na położenie teren w strefie „K” ochrony krajobrazu oraz występowanie obiektu wpisanego do rejestru zabytków (park dworski z XIX w.) obowiązują następujące zasady kształtowania struktury przestrzennej:

- a) ochronie podlega granica parku, obowiązuje maksymalne zachowanie istniejącego drzewostanu,
- b) dopuszcza się lokalizację obiektu mieszkalnictwa zbiorowego oraz usług zdrowia, na terenie wyznaczonym nieprzekraczalnymi liniami zabudowy.

Zgodnie z ustalonymi zasadami ochrony środowiska i przyrody, powierzchnia terenu nie wykorzystana pod zabudowę z wyłączeniem terenów pod niezbędną komunikację wewnętrzną powinna być zagospodarowania zielenią urządzoną.

W projekcie mpzp ustalono niezbędne zasady zagospodarowania związane z:

- obsługą komunikacyjną – powiązania komunikacyjne z układem zewnętrznym zapewnia droga gminna o numerze ewidencyjnym 47/32, łącząca się z drogą powiatową klasy zbiorczej nr 3927Z;
- zaopatrzeniem w wodę – z istniejącego wodociągu grupowego Ustowo – Kurów, zasilanego z ujęcia wody w miejscowości Ustowo;
- zaopatrzeniem w gaz i ciepło – poprzez projektowaną sieć gazową średniego ciśnienia zasilaną z istniejącego gazociągu średniego ciśnienia w Przecławiu; ponadto dopuszcza się pozyskiwanie energii z indywidualnych i lokalnych źródeł, o parametrach emisji zanieczyszczeń spełniających warunki ochrony środowiska, z dostosowaniem do warunków geologicznych, zgodnie z przepisami prawa geologicznego i górniczego, wykorzystujących:
 - niskoemisyjne instalacje na paliwo stałe, ciekłe lub gaz,
 - energię elektryczną lub odnawialne źródła energii jak: kolektory słoneczne, pompy ciepłe, ogniwa fotowoltaiczne;
- zaopatrzeniem w energię elektryczną – z istniejących i nowych elektroenergetycznych sieci średniego napięcia SN i niskiego napięcia nn, zlokalizowanych poza obszarem planu;
- odprowadzaniem ścieków – poprzez istniejącą i projektowaną kanalizację sanitarną grawitacyjno-tłoczną do istniejącego grupowego rurociągu tłocznego ścieków w drodze powiatowej nr 3927Z i dalej do istniejącej grupowej oczyszczalni ścieków w Przecławiu;
- zagospodarowaniem wód opadowych – z dachów budynków na teren w granicach działki do gruntu, studni chłonnych lub zbiorników retencyjnych, natomiast z dróg i parkingów po podczyszczeniu w piaskownikach i separatorach substancji ropopochodnych do projektowanej kanalizacji deszczowej z niezbędnymi na odpływie do rowu melioracyjnego urządzeniami oczyszczającymi lub do studni chłonnych, zbiorników retencyjnych, zbiorników retencyjno-odparowujących. Dopuszcza się także retencjonowanie wód opadowych i roztopowych (gromadzenie i przetrzymywanie) i ich wykorzystanie do celów własnych;
- obsługą telekomunikacyjną – z istniejącej i nowej infrastruktury telekomunikacyjnej;
- gospodarką odpadami – dopuszcza się czasowe gromadzenie odpadów w wydzielonych do tego celu miejscach, zlokalizowanych w granicach działki budowlanej lub terenu elementarnego, zorganizowane w sposób bezpieczny dla środowiska np.: w postaci wygrodzonego punktu selektywnej zbiórki odpadów, wiaty lub pomieszczenia gospodarczego. Obowiązuje gromadzenie odpadów w sposób zapewniający możliwość ich selektywnej zbiórki oraz usuwania na wysypisko odpadów komunalnych położonego poza obszarem gminy Kołbaskowo.

Reasumując, zadaniem planu jest unormowanie funkcjonowania danego terenu w przestrzenno-urbanizacyjnym układzie gminy Kołbaskowo, przy umożliwieniu realizacji planów inwestycyjnych właściciela gruntów, z jednoczesnym wprowadzeniem harmonijnych i optymalnych zasad jego zagospodarowania oraz obostrzeń służących ochronie wartościowych elementów środowiska przyrodniczego w celu zapobieżenia ich dewastacji lub degradacji.

2.2. Powiązania projektu planu z innymi dokumentami strategicznymi

Projekt zmiany miejscowego planu zagospodarowania przestrzennego dla terenu położonego w obrębie geodezyjnym Kurów w gminie Kołbaskowo, z racji typu i przedmiotu swoich ustaleń, jak również ze względu na formalnoprawny charakter samego dokumentu, wypełnia założenia dokumentów planistycznych i strategicznych wyższego rzędu, od podstawowego opracowania z zakresu zagospodarowania przestrzennego gminy do dokumentów programowych na poziomie wojewódzkim.

2.2.1. Obowiązujący miejscowy plan zagospodarowania przestrzennego

Omawiany projekt mpzp odnosi się do części obszaru, dla którego aktualnie obowiązuje miejscowy plan zagospodarowania przestrzennego, przyjęty Uchwałą Nr XXXIII/435/06 Rady Gminy Kołbaskowo z dnia 12 czerwca 2006 r. w *sprawie uchwalenia miejscowego planu zagospodarowania przestrzennego dla terenu zlokalizowanego w obrębach geodezyjnych Kurów i Przeclaw w gminie Kołbaskowo* (Dz.Urz. Woj. Zach. z 2006 r. Nr 89, poz. 1642).

Obszar zmiany planu obejmuje fragment terenu elementarnego, oznaczonego w obowiązującym planie jako 25-ZPD – o przeznaczeniu: zespół pałacowo-dworski (teren zieleni parkowej związanej z gospodarką leśną – część terenu zabytkowego założenia dworsko-parkowego). Obszar objęty zmianą planu stanowi wewnętrzne wydzielenie oznaczone w obowiązującym planie symbolem MP, o powierzchni 0,2 ha, gdzie dopuszcza się zabudowę obiektem hotelowym lub pensjonatowym, w miejscu dawnej lokalizacji dworu.

Projektowany mpzp wyodrębnia ww. wydzielenie wewnętrzne MP w formie nowego wydzielenia 1.MN/UZ i wprowadza zmianę w jego przeznaczeniu – z funkcji zabudowy obiektem hotelowym lub pensjonatowym na zabudowę mieszkalnictwa zbiorowego oraz usług zdrowia. Plan modyfikuje również zasady zagospodarowania przestrzeni i wskaźniki kształtowania zabudowy, dostosowując je do obowiązujących przepisów szczegółowych, istniejącego stanu zagospodarowania oraz aktualnych trendów lokalnego rozwoju społeczno-gospodarczego i potrzeb właścicieli gruntów.

2.2.2. Studium uwarunkowań i kierunków zagospodarowania przestrzennego gminy Kołbaskowo

Zgodnie z obowiązującym „*Studium uwarunkowań i kierunków zagospodarowania przestrzennego gminy Kołbaskowo*” (Uchwała Nr XXXIII/434/06 Rady Gminy Kołbaskowo z dnia 12 czerwca 2006 r., zmieniona Uchwałą Nr XXXVI/446/2014 z dnia 18 lutego 2014 r. i Uchwałą Nr XIII/125/2015 z dnia 16 listopada 2015 r.) teren objęty ustaleniami planu leży w obrębie strefy funkcjonalnej, określonej jako „strefa zabudowy usługowej”.

Obszar planu na tle mapy studium przedstawia załącznik do projektu miejscowego planu zagospodarowania przestrzennego.

Gmina Kołbaskowo ma charakter przede wszystkim rolniczy, jednakże ze względu na bliskość Szczecina notuje się zwiększony napływ osiedlającej się tutaj ludności, aktywnej zawodowo w mieście. Obszary rozwoju osadniczego rozwijają się w największym stopniu przy ośrodkach podstawowych, zlokalizowanych w strefie przylegającej do Szczecina, natomiast rozwój usług i produkcji obejmuje przede wszystkim ośrodki gminny (Kołbaskowo) i ośrodek wspomagający (Przeclaw) oraz tereny sąsiadujące ze Szczecinem (sołectwo Ostoja). Usytuowanie gminy Kołbaskowo w sąsiedztwie Szczecina zadecydowało o jej włączeniu w szczeciński obszar funkcjonalny (SOF), który jest największym obszarem aglomeracyjnym na południowym wybrzeżu Bałtyku, pomiędzy

Hamburgiem i Trójmiastem. Z uwagi na powiązania przyrodnicze i infrastrukturalne, budujące wspólny potencjał społeczno-gospodarczy, gmina Kołbaskowo pozostaje pod silnym oddziaływaniem Szczecina.

Kurów jest miejscowością zlokalizowaną w tzw. obszarze turystyki i rekreacji, wyznaczonym jako jednostka funkcjonalno-przestrzenna „C” w „*Studium uwarunkowań i kierunków zagospodarowania przestrzennego gminy Kołbaskowo*”. Jednostka „C” obejmuje teren położony wzdłuż strefy krawędziowej doliny Odry, przebiegającej na obszarze gminy na linii Ustowo-Kurów-Siadło Dolne-Moczyły-Pargowo. W obrębie obszaru proponowana jest zabudowa uzupełniająca istniejących jednostek osadniczych, o funkcji mieszkaniowej oraz osadnictwo turystyczno-rekreacyjne lokalizowane w obrębie miejscowości. Ze względu na dużą atrakcyjność turystyczną Parku Krajobrazowego Dolnej Odry – wytyczone szlaki wodne oraz trasy pieszo-rowerowe dostępne z Gryfina, jak też szlak turystyczny pod nazwą „Szlak Bielika” i „Szlak kościołów wiejskich” od Ustowa do Pargowa i do granicy państwa, proponuje się nowe trasy piesze, rowerowe i konne.

Projekt zmiany miejscowego planu jest zgodny z polityką przestrzenną gminy i kierunkami zagospodarowania przestrzennego, sformułowanymi w obowiązującym „*Studium uwarunkowań i kierunków zagospodarowania przestrzennego gminy Kołbaskowo*”.

2.2.3. Plan Rozwoju Lokalnego Gminy Kołbaskowo

Założenia projektu mpzp nie mogą stać w sprzeczności z głównymi kierunkami rozwoju gminy, dlatego też istotne jest uwzględnienie przewodnich priorytetów określonych w Planie Rozwoju Gminy, do których należą:

1. Rozbudowa i modernizacja infrastruktury służącej wzmocnieniu konkurencyjności gminy, poprzez cele częściowe:
 - wzrost znaczenia gminy jako miejsca inwestycji i koncentracji działalności gospodarczej, społecznej, turystycznej i kulturalnej,
 - stwarzanie przyjaznego otoczenia gospodarczego sprzyjającego wzrostowi aktywności gospodarczej mieszkańców gminy Kołbaskowo,
 - poprawa powiązań infrastrukturalnych w gminie dla zwiększenia możliwości równomiernego rozwoju gospodarczego, dostępu do zatrudnienia, nauki, kultury i wypoczynku,
 - stwarzanie warunków do podejmowania działań prorozwojowych związanych z poprawą infrastruktury technicznej, społecznej i komunikacyjnej,
 - uzupełnienie powiązań z krajowym i międzynarodowym układem transportowym,
 - poprawa funkcjonowania transportu publicznego w gminie,
 - rozwój sieci gazowniczej i energetycznej, w tym z wykorzystaniem odnawialnych źródeł energii.
2. Wzmocnienie rozwoju zasobów ludzkich w gminie.
3. Rozwój lokalny, poprzez cele częściowe:
 - wykorzystanie możliwości związanych z realizacją inwestycji infrastrukturalnych, które mogą być współfinansowane w ramach Regionalnego Programu Operacyjnego Województwa Zachodniopomorskiego, Programu Rozwoju Obszarów Wiejskich oraz Europejskiej Współpracy Terytorialnej,

- wykorzystanie możliwości wsparcia mieszkańców gminy Kołbaskowo w ramach Programu Operacyjnego Kapitał Ludzki,
 - wsparcie gminnych centrów wpływających na ekonomiczną i społeczną aktywność terenów wiejskich,
 - zwiększenie możliwości zatrudnienia, edukacji i ochrony zdrowia dla społeczności gminnej poprzez poprawę stanu infrastruktury,
 - wykorzystanie potencjału turystycznego, kulturowego, historycznego i przyrodniczego poprzez rozwój i poprawę stanu infrastruktury turystycznej, wypoczynkowej, a także obiektów kulturowych,
 - zwiększenie atrakcyjności obszarów wiejskich dla inwestorów lokalnych i inwestorów zewnętrznych,
 - tworzenie przyjaznego środowiska dla rozwoju mikroprzedsiębiorstw,
 - poprawa jakości środowiska,
 - poprawa bezpieczeństwa mieszkańców,
 - zapobieganie problemom społecznym.
4. Wzmacnianie rozwoju gospodarczego w gminie, poprzez cele cząstkowe:
- ułatwienie procedur prowadzących do rozpoczęcia i rozszerzenia działalności gospodarczej,
 - obsługa przez gminę wszelkich możliwych zadań wspomagających rozwój przedsiębiorstw działających w gminie,
 - podejmowanie inwestycji innowacyjnych przez przedsiębiorstwa działające w gminie,
 - napływ nowych inwestorów spoza gminy, co wymaga uzbrojenie terenów inwestycyjnych w celów zwiększenia ich atrakcyjności.

Ustalenia projektu zmiany miejscowego planu dla terenu w obrębie Kurów wpisują się w założenia i zadania priorytetów strategicznych przyjętych w „*Planie Rozwoju Lokalnego Gminy Kołbaskowo*”.

2.2.4. Plan zagospodarowania przestrzennego województwa zachodniopomorskiego

Uchwałą Nr XLV/530/10 Sejmiku Województwa Zachodniopomorskiego z dnia 19 października 2010r. w sprawie uchwalenia zmiany „*Planu zagospodarowania przestrzennego województwa zachodniopomorskiego*” zatwierdzono aktualną wersję najważniejszego dokumentu z zakresu zagospodarowania przestrzennego na poziomie województwa. Obecnie jest procedowana zmiana Planu – Zarząd Województwa Zachodniopomorskiego Uchwałą Nr 555/18 z dnia 9 kwietnia 2018 roku przyjął projekt zmiany Planu oraz uruchomił procedurę jego opiniowania, uzgadniania i konsultacji.

Celem strategicznym zagospodarowania przestrzennego województwa jest zrównoważony rozwój przestrzenny województwa służący integracji przestrzeni regionalnej z przestrzenią europejską i krajową, spójności wewnętrznej województwa, zwiększeniu jego konkurencyjności oraz podniesieniu poziomu i jakości życia mieszkańców do średniego poziomu w Unii Europejskiej.

Jak wynika z obowiązującego Planu, usytuowanie gminy Kołbaskowo w sąsiedztwie Szczecina zdecydowało o jej włączeniu w tzw. szczeciński obszar funkcjonalny (SOF), który jest największym obszarem aglomeracyjnym na południowym wybrzeżu Bałtyku, pomiędzy Hamburgiem i Trójmiastem. Tworzą go miasto rdzeniowe Szczecin i obszary 8 najsilniej powiązanych z nim gmin: Dobrej, Kołbaskowa, Gryfina, Starego Czarnewa, Kobyłanki, Goleniowa, Polic, Nowego Warpna oraz miasto Stargard Szczeciński. W samym Szczecinie wyróżnić można wielofunkcyjny obszar śródmieścia,

skupiający funkcje o charakterze metropolitalnym, przy czym czynnikiem przekształcającym ten układ jest rozrastanie się zabudowy zwłaszcza na zachód od Szczecina – wzdłuż dróg biegnących do Niemiec, także przez gminę Kołbaskowo. Istnieje prawdopodobieństwo, że miejscowości na zachód od Szczecina zatracą granice między sobą i stworzą rozległy twór „miastopodobny”, jednak pozbawiony funkcji miejskich. Z uwagi na powiązania przyrodnicze i infrastrukturalne, budujące wspólny potencjał społeczno-gospodarczy, gmina Kołbaskowo pozostaje pod silnym oddziaływaniem Szczecina. Znajduje to odzwierciedlenie zwłaszcza w strefach podmiejskich, wymuszając charakter zagospodarowania terenów na cele mieszkalne.

Założenia projektu zmiany mpzp w obrębie Kurów nie naruszają zaleceń planu zagospodarowania województwa, który ujmuje gminę Kołbaskowo w tzw. szczecińskim obszarze funkcjonalnym i wyznacza dla niej szereg projektów i rekomendacji o znaczeniu ponadlokalnym. Metropolizacja szczecińskiego obszaru funkcjonalnego jest jednym z głównych kierunków zagospodarowania przestrzennego województwa.

Na obszarze objętym planem nie występują zadania samorządu województwa ani inwestycje celu publicznego o znaczeniu ponadlokalnym.

3. CHARAKTERYSTYKA ISTNIEJĄCEGO STANU ŚRODOWISKA ORAZ POTENCJALNYCH JEGO ZMIAN W PRZYPADKU BRAKU REALIZACJI PROJEKTOWANEGO DOKUMENTU

3.1. Użytkowanie terenu

Obszar opracowania leży w obrębie zurbanizowanej części miejscowości Kurów. Obejmuje niezabudowany obecnie teren, gdzie dawniej zlokalizowane były zabudowania dworskie w zabytkowym zespole pałacowo-dworskim. Teren znajduje się na skraju parku podworskiego, wskutek czego porasta sukcesyjnymi zakrzewieniami. Teren mpzp jest wyгородzony i niedostępny dla osób postronnych. Park otacza teren mpzp od strony południowej i wschodniej. Od strony północnej i zachodniej znajdują się zabudowania w obrębie strefy zabudowy usługowej. Dojazd prowadzi drogą gminną po południowo-zachodniej stronie.

Zagospodarowanie obszaru opracowania oraz terenów w jego sąsiedztwie przedstawia ryc. 2.

Ryc. 2. Użytkowanie obszaru opracowania i jego najbliższe sąsiedztwo (zdjęcie satelitarne).



3.2. Środowisko przyrodnicze

3.2.1. Flora i fauna

Opis lokalnej flory i fauny obszaru objętego ustaleniami projektu zmiany mpzp dla terenu w obrębie Kurów sporządzono na podstawie obserwacji terenowych przeprowadzonych w maju 2019 r. Opis florystyczny i faunistyczny skonstruowano na podstawie odnotowanych spostrzeżeń na temat populacji zwierząt i zbiorowisk roślinnych oraz miejscowych warunków siedliskowych. Ponadto wykorzystano dostępne materiały źródłowe opisujące środowisko przyrodnicze gminy, tj. „*Waloryzację przyrodniczą gminy Kołbaskowo*” (Biuro Konserwacji Przyrody w Szczecinie, Szczecin, 2006 r.)

i „*Waloryzację przyrodniczą województwa zachodniopomorskiego*” (Biuro Konserwacji Przyrody w Szczecinie, Szczecin, 2010 r.).

Jak wynika z „*Waloryzacji przyrodniczej gminy Kołbaskowo*” (2006 r.) i z „*Waloryzacji przyrodniczej województwa zachodniopomorskiego*” (2010 r.) w obszarze opracowania nie wykazano występowania chronionych gatunków zwierząt, roślin, grzybów i siedlisk przyrodniczych.

Flora

Na badanym obszarze nie odnotowano występowania naturalnych siedlisk. Teren mpzp obejmuje miejsce, gdzie dawniej znajdował się dwór w obrębie zespołu pałacowo-dworskiego. Aktualnie brak jest tu zabudowy, a obszar porasta sukcesyjnymi zakrzewieniami, wkraczającymi z przyległego terenu parkowego. Teren mpzp jest wygradzony. Występująca roślinność jest właściwa dla siedlisk typowo antropogenicznych – zbiorowisk ruderalnych, wykształcających się na terenach uprzednio przekształconych przez człowieka. Pojawiają się zakrzewienia oraz podrost i nalot z gatunków takich jak bez czarny, głóg jednoszyjkowy, czeremcha późna, klony, wierzby. Szatę roślinną tworzą pospolite trawy i byliny (gatunki synantropijne, wszędobylskie).

W obszarze opracowania nie stwierdzono występowania gatunków roślin, grzybów i siedlisk przyrodniczych wymienionych w:

- załącznikach do Dyrektywy Rady 92/43/EWG z dnia 21 maja 1992 r. w sprawie ochrony siedlisk naturalnych oraz dzikiej fauny i flory (Dyrektywa Siedliskowa),
- rozporządzeniu Ministra Środowiska z dnia 13 kwietnia 2010 r. w sprawie siedlisk przyrodniczych oraz gatunków będących przedmiotem zainteresowania Wspólnoty, a także kryteriów wyboru obszarów kwalifikujących się do uznania lub wyznaczenia jako obszary Natura 2000 (t.j. Dz. U. z 2014 r., poz. 1713),
- rozporządzeniu Ministra Środowiska z dnia 9 października 2014 r. w sprawie ochrony gatunkowej roślin (Dz. U. z 2014 r., poz. 1409),
- rozporządzeniu Ministra Środowiska z dnia 9 października 2014 r. w sprawie gatunkowej grzybów (Dz. U. z 2014 r., poz. 1408),
- „*Polskiej Czerwonej Księdze Roślin*” (red. R. Kaźmierczakowa, K. Zarzycki, Z. Mirek Z., Instytut Ochrony Przyrody PAN, 2014 r.),
- „*Czerwonej Liście Roślin i Grzybów Polski*” (red. Z. Marek, K. Zarzycki, W. Wojewoda, Z. Szeląg, Kraków, 2006 r.).

Fauna

W wyniku przeprowadzonej diagnozy warunków siedliskowych stwierdza się, że na omawianym obszarze nie występują warunki dogodne dla rozrodu i rozwoju herpetofauny (brak cieków i zbiorników wodnych).

Ze względu na występujące zakrzewienia obserwowano zalatywanie pospolitych ptaków, należących do tzw. gatunków synantropijnych, czyli związanych siedliskowo z terenami zagospodarowanymi przez człowieka. Stwierdzono chwilową aktywność następujących gatunków ptaków:

1. kos *Turdus merula* – ścisła ochrona gatunkowa,
2. bogatka *Parus major* – ścisła ochrona gatunkowa,
3. modraszka *Cyanistes caeruleus* – ścisła ochrona gatunkowa.

Status ochronny powyższych gatunków podano na podstawie rozporządzenia Ministra Środowiska z dnia 16 grudnia 2016 r. w sprawie ochrony gatunkowej zwierząt (Dz. U. z 2016 r., poz. 2183). Żaden z odnotowanych gatunków nie jest wymieniony w załączniku Nr I do Dyrektywy Parlamentu Europejskiego i Rady 2009/147/WE z dnia 30 listopada 2009 r. w sprawie ochrony dzikiego ptactwa (tzw. Dyrektywa Ptasia) ani w „Polskiej Czerwonej Księdze Zwierząt” (Głowaciński Z., 2001 r.). Są to taksony bytujące stale w sąsiedztwie siedzib ludzkich, na terenach użytkowanych przez człowieka, w obrębie terenów zakrzewionych i zadrzewionych. Jak wynika z danych zawartych w publikacji pt. „Atlas rozmieszczenia ptaków lęgowych Polski 1985-2004” (red. Sikora A., Rohde Z., Gromadzki M., Neubauer G., Chylarecki P., Poznań, 2007 r.) wykazane gatunki ptaków należą do pospolicie występujących, szeroko rozpowszechnionych, licznych lub średnio licznych, nie narażonych na spadki liczebności populacji krajowych i nie zagrożonych wyginieciem.

3.2.2. Korytarze ekologiczne

Korytarze ekologiczne są łącznikami pomiędzy terenami zasiedlanymi przez różne populacje zwierząt i umożliwiają im migrację oraz ekspansję na nowe obszary. Naturalne drogi wędrówek wiążą się przede wszystkim z lasami oraz obszarami bagiennymi i dolinami rzecznyymi.

W obszarze opracowania nie występują doliny rzeczne, rozległe obszary bagienne ani śródpolne pasowe zakrzewienia i zadrzewienia, nie obejmuje on także kompleksów leśnych, w związku z czym uznaje się, że jego struktury nie wchodzi w skład sieci lokalnych korytarzy ekologicznych i szlaków migracyjnych o znaczeniu ponadlokalnym.

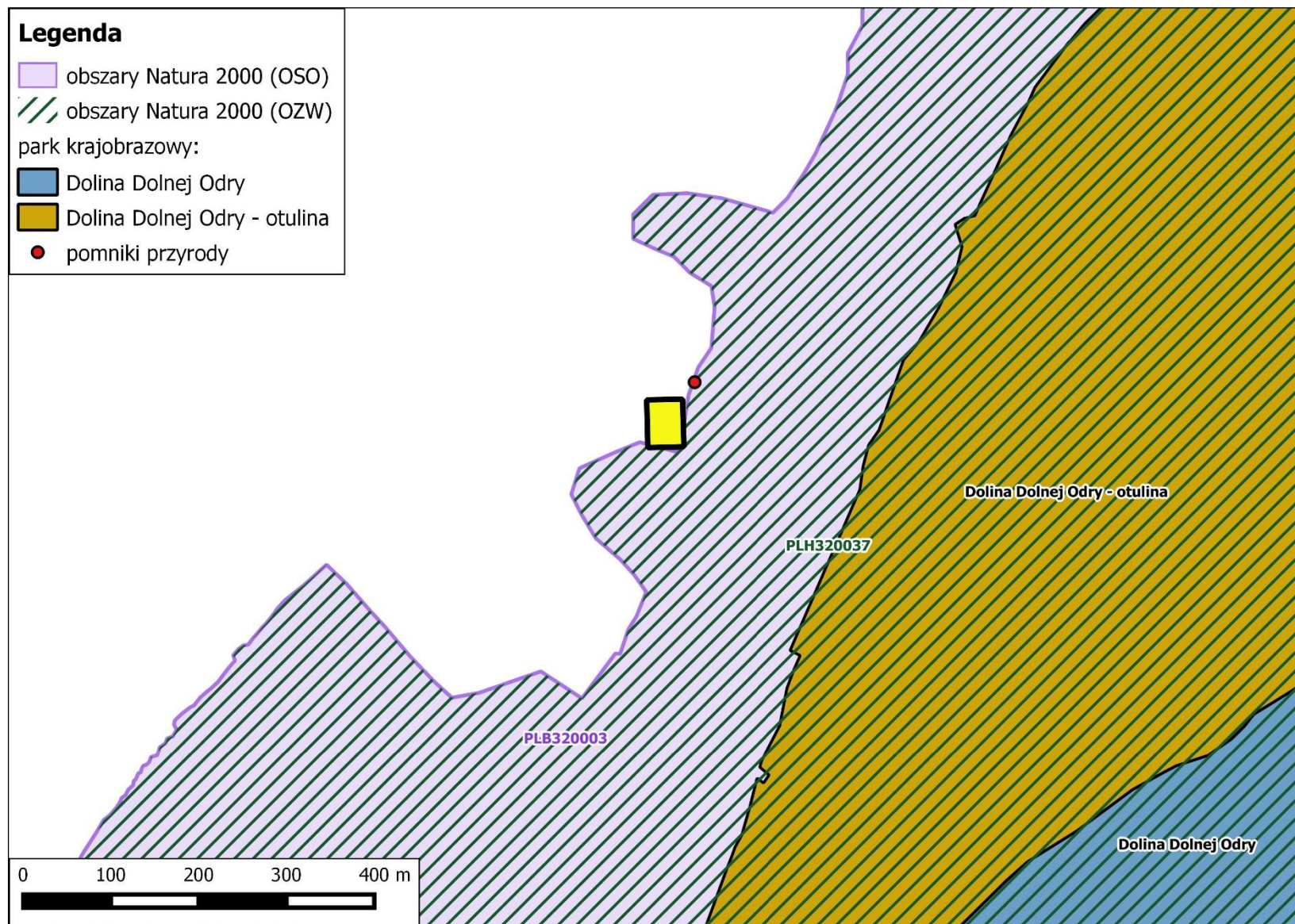
3.2.3. Istniejące formy ochrony przyrody

Teren objęty projektem zmiany miejscowego planu zagospodarowania przestrzennego w obrębie Kurów jest położony w sąsiedztwie obszarów Natura 2000 „Dolina Dolnej Odry” PLB320003 oraz „Dolna Odra” PLH320037.

W odległości ok. 215 m na wschód znajduje się otulina Parku Krajobrazowego Dolina Dolnej Odry, natomiast sam Park – w odległości ok. 615 m. Na terenie parku podworskiego, ok. 30 m na północny wschód znajduje się pomnik przyrody – dąb „Zbójnicki”.

Usytuowanie obszaru mpzp względem najbliższych zlokalizowanych form ochrony przyrody przedstawiono na ryc. 3.

Ryc. 3. Obszar objęty planem na tle istniejących form ochrony przyrody.



Obszar Natura 2000 „Dolina Dolnej Odry” PLB320003

Dla obszaru „Dolina Dolnej Odry” PLB320003 ustanowiono plan zadań ochronnych, przyjęty zarządzeniem Regionalnego Dyrektora Ochrony Środowiska w Szczecinie z dnia 30 kwietnia 2014 r. *w sprawie ustanowienia planu zadań ochronnych dla obszaru Natura 2000 Dolina Dolnej Odry PLB320003* (Dz. Urz. Woj. Zach. z 2014 r., poz. 1934 ze zm.).

Powierzchnia obszaru Natura 2000 „Dolina Dolnej Odry” PLB320003 wynosi 61648,4 ha. W jej granicach znajduje się dolina Odry pomiędzy Kostrzynem a Zalewem Szczecińskim, rozciągająca się na długości ok. 150 km, wraz z rozległym Jeziorem Dąbie, które oddzielone jest od nurtu Odry licznymi wyspami. Poniżej Cedyni znajduje się Rozlewisko Kostrzyńskie – ze względu na szczególne znaczenie dla ptactwa wodno-błotnego został tam ustanowiony użytek ekologiczny. Przylegające do doliny fragmenty lasów stanowią istotne lęgowiska ptaków drapieżnych. Z ptaków wymienionych w Załączniku I Dyrektywy Ptasiej spotkać tu można: gąsiorka, muchołówkę małą, pokrzewkę jarzębatą, podróźniczkę, zimorodkę, lelka, uszatkę błotną, puchacza, rybitwę białoczelną i rzeczną, bataliona, derkacza, zielonkę, kropiatkę, rybołowa, łabędzie czarnodziobe i krzykliwe, bociany czarne i białe oraz czaple białe. Jest to jedna z najważniejszych w Polsce ostoi rozrodu bielika, kani rudej i czarnej, rybitwy czarnej i białoczelnej oraz zimorodka. W sezonie lęgowym można spotkać bąka, bączka, czaple siwą, żurawia, ostrygojada, kszyska, rycyka i kulika wielkiego, podróźniczkę oraz wodniczkę, dla której jest to najważniejsze miejsce występowania w regionie. W okresie przelotów regularnie obserwowane są kaczki, gęsi i żurawie, gromadzące się także na zlotowiskach. W okresie zimy dolina Odry znajduje się na szlaku wędrówkowym bielaczka, bielika, czernicy, gęsi zbożowej, głowienki i nurogęsi.

Najcenniejsze tereny obszaru doliny Odry wraz z rozciągającym się po niemieckiej stronie Parkiem Narodowym Dolina Dolnej Odry, mają tworzyć w przyszłości jeden transgraniczny obszar chroniony – Międzynarodowy Park Dolina Dolnej Odry.

W obrębie Rozlewiska Kostrzyńskiego realizowane są zabiegi ochrony czynnej, które przyczyniły się do powrotu na te tereny ptaków lęgowych – bociana białego, derkacza, gąsiorka, a także lęgowych ptaków drapieżnych: kani czarnej i rudej, bielika, orlika krzykliwego oraz błotniaka stawowego, zbożowego i łąkowego.

„Dolina Dolnej Odry” otoczona jest przez tereny wykorzystywane rolniczo, zlokalizowano tu także wiele zakładów przemysłowych, a na samej Odrze prowadzona jest intensywna żegluga – wszystko to wiąże się z zanieczyszczeniami wód ściekami pochodzenia rolniczego, przemysłowego i komunalnego. W wielu przypadkach zaniechanie wypasu i ekstensywnej gospodarki łąkarskiej prowadzi do niepożądanego sukcesji wtórnej na otwartych ekosystemach łąkowo-turzycowych, a zmniejszanie się ich arealu wpływa na liczebność ptactwa, prowadzi chociażby do zmniejszenia populacji wodniczki – gatunku zagrożonego wyginięciem w skali globalnej. Siedliska intensywnie penetrowane są przez turystów, myśliwych i kłusowników – ptaki są płoszone, a ich gniazda niszczone. Działalność kłusownicza prowadzi do zabijania zagrożonych i chronionych gatunków ptaków, zwłaszcza kaczek podczas wędrówek. Poważnym zagrożeniem może okazać się budowa elektrowni wiatrowych oraz postępująca urbanizacja terenów jeszcze niezabudowanych.

Obszar Natura 2000 PLH320037 „Dolna Odra”

Dla obszaru „Dolna Odra” PLH320037 ustanowiono plan zadań ochronnych, przyjęty zarządzeniem Regionalnego Dyrektora Ochrony Środowiska w Szczecinie z dnia 31 marca 2014 r. w sprawie ustanowienia planu zadań ochronnych dla obszaru Natura 2000 Dolna Odra PLH320037 (Dz. Urz. Woj. Zach. z 2014 r., poz. 1661 ze zm.).

Powierzchnia ostoi zgodnie ze Standardowym Formularzem Danych (kwiecień 2014 r.) wynosi 30458,09 ha. Ostoja obejmuje Międzyodrze wraz z Odrą Zachodnią i Regalicą (Odrą Wschodnią) i rozciąga się od Kostrzyna do Szczecina. Międzyodrze to wyspa torfowa – największe w Europie torfowisko fluwiogeniczne o miąższości złoża dochodzącej do 10 m, poprzecinane siecią kanałów, starorzeczy, rowów i rozlewisk o łącznej długości ok 200 m. W tych szczególnych warunkach przy bardzo ograniczonym gospodarowaniu, wykształciła się charakterystyczna szata roślinna reprezentowana przez ok 450 gatunków roślin naczyniowych i blisko 110 zespołów roślinnych. W kanałach Międzyodrza optymalne warunki rozwoju znajduje salwinia pływająca. Do niedawna występował tu też grzybieńczyk wodny. Pośród przestrzeni dominujących turzycowisk, mannowisk i trzcinowisk występują płaty cennych siedlisk: zmiennowilgotnych łąk trześlicowych, łąk rajgrasowych, starorzeczy, zalewanych mulistych brzegów rzek, zarośli, łęgów i olsów. Na zboczach doliny płaty ciepłolubnych dąbrów o naturalnym charakterze chronione są na jedynym w Polsce stanowisku – rezerwacie przyrody Bielinek. Wysokie do 70 m, strome krawędzie doliny starego koryta Odry porastają buki i dęby, w tym dąb omszony z gatunkami kserotermicznymi w runie. Na zboczach doliny pośród kwaśnych i żyznych buczyn oraz grądów występują płaty suchych wrzosowisk, ciepłolubnych, śródlądowych muraw napiaskowych i kserotermicznych muraw ostnicowych.

Ostoja posiada wybitne walory krajobrazowe. Malownicze panoramy widokowe można podziwiać w wielu miejscach rozmieszczonych wzdłuż wysoko wyniesionych krawędzi doliny. Najcenniejsze tereny obszaru Doliny Odry wraz z rozciągającym się po niemieckiej stronie Parkiem Narodowym Dolina Dolnej Odry, mają tworzyć w przyszłości jeden transgraniczny obszar chroniony – Międzynarodowy Park Dolina Dolnej Odry.

Zaniechanie od kilkudziesięciu lat tradycyjnego użytkowania łąkowo-pastwiskowego, jak również wtórne zabagnienie spowodowane brakiem konserwacji urządzeń hydrotechnicznych, skutkują szybką sukcesją, prowadzącą do zaniku mozaikowości siedlisk. Otwarte krajobrazy roślinne – głównie ekosystemy wodne, szuwarowe, łąkowe, zaroślowe oraz zbiorowiska terofitów namuliskowych – są zastępowane przez zamknięte krajobrazy, zbudowane z ekosystemów zaroślowych i leśnych. Tereny otaczające ostoje są użytkowane rolniczo, a gospodarka łąkowa oraz wypas bydła są też prowadzone na niewielkim fragmencie obszaru.

Dolna Odra otoczona jest przez tereny wykorzystywane rolniczo, zlokalizowano tu także wiele zakładów przemysłowych oraz składowiska odpadów, a na samej Odrze prowadzona jest intensywna żegluga – niestety wiąże się to z zanieczyszczeniami wód produktami pochodzenia rolniczego, przemysłowego i komunalnego. Ze względu na bardzo wysoką atrakcyjność obszaru, siedliska są intensywnie penetrowane w celach turystycznych. Do zniszczenia chronionych siedlisk przyczyniają się również prace regulacyjne w dolinie Odry, a także rozbudowa drogi wodnej Szczecin – Schwedt – kanał Hohenzen. Poważnym zagrożeniem jest działalność kłusownicza, która prowadzi do zabijania zagrożonych i innych chronionych gatunków ptaków, zwłaszcza kaczek.

3.2.4. Obszary proponowane do ochrony

W „Waloryzacji przyrodniczej gminy Kołbaskowo” (2006 r.) i „Waloryzacji przyrodniczej województwa zachodniopomorskiego” (2010 r.) zaproponowano obszary i obiekty wskazane do objęcia ochroną z uwagi na ich cenne walory przyrodnicze. Omawiany teren mpzp jest położony poza granicami potencjalnych form ochrony przyrody ujętych w powyższych opracowaniach.

Najbliższym proponowanym obszarem chronionym jest użytek ekologiczny „Kurowskie Łęgi”, znajdujący się w odległości ok. 340 m na wschód od obszaru mpzp. Proponowany użytek stanowi ważne miejsce lęgów ptaków wodnych, a także płazów oraz miejsce żerowania ptaków.

3.3. Zabytki i dziedzictwo kulturowe

Teren objęty planem położony jest w strefie „K” ochrony krajobrazu na obszarze wpisanym do rejestru zabytków, obejmującym obszar parku dworskiego z terenem przykościelnym i terenem XX-wiecznego cmentarza.

Park dworski położony jest nad Kaną Kurowskim na zboczu doliny i na wysoczyźnie we wschodniej części dawnego folwarku. Jest to park dworski z XIX w. o założeniu krajobrazowym z cennym drzewostanem. Zachował się starodrzew z licznymi drzewami pomnikowymi. Na skraju parku (od strony zabudowań) znajduje się pomnik przyrody – kilkusetletni dąb szypułkowy zwany „Zbójnicki”. Drzewostan parkowy ma charakter lasu. W drzewostanie dominują gatunki liściaste: buk, jesion, dąb, lipa, olcha. Dużo jest bluszczu pnącego się i płożącego. Ze względu na bardzo gęsty podszyt park jest trudno dostępny.

3.4. Geomorfologia i ukształtowanie terenu

Według podziału fizyczno-geograficznego Jerzego Kondrackiego (2002 r.) obszar objęty miejscowym planem zagospodarowania przestrzennego jest zlokalizowany w:

- prowincji: Niż Środkowoeuropejski (kod 31),
 - podprowincji: Pobrzeże Południowobałtyckie (313),
 - makroregionu: Pobrzeże Szczecińskie (313.2-3),
 - mezoregionu: Dolina Dolnej Odry (313.24).

Mezoregion Dolina Dolnej Odry zajmuje dolinę rzeki Odry od okolic Cedyni aż po Zalew Szczeciński koło Stepnicy. Jej długość wynosi ok. 95 km, o szerokość od 2 do 12 km. Obszar opracowania jest usytuowany w obrębie jednego z fragmentów doliny, tj. Międzyodrza. Powyżej Widuchowej oś doliny stanowią tu dwa koryta Odry – Odra Zachodnia i Odra Wschodnia (Regalica) połączone licznymi kanałami, starorzeczami i polderami. Do największych wysp należą Zaleskie Łęgi, Dębina, Ostrów Grabowski, Wyspa Pucka w Szczecinie, Polickie Łąki w Policach oraz Wielkie Bagno Kurowskie i Ustowskie Mokradła. Od zachodu dolina ograniczona jest zboczami Wzniesień Szczecińskich (na wysokości Szczecina są to Wał Stobniański i Wzgórze Warszawskie), a od wschodu morenami Wzgórze Bukowych.

Zgodnie z ustaleniami „Studium uwarunkowań i kierunków zagospodarowania przestrzennego gminy Kołbaskowo” obszar opracowania znajduje się w zasięgu terenów zagrożonych potencjalnym występowaniem masowych ruchów ziemnych.

3.5. Zasoby naturalne

Zgodnie z serwisem Centralnej Bazy Danych Geologicznych Państwowego Instytutu Geologicznego

w granicach i w sąsiedztwie obszaru objętego planem zagospodarowania przestrzennego nie rozpoznano i nie opisano złóż zasobów naturalnych, znajduje się on też poza ustalonymi terenami i obszarami górniczymi.

3.6. Hydrologia

3.6.1. Wody powierzchniowe

Według hydrograficznego podziału Polski obszar opracowania leży w obszarze dorzecza Odry, w regionie wodnym Dolnej Odry i Przymorza Zachodniego.

W obrębie obszaru mpzp i w jego bezpośrednim sąsiedztwie nie występują żadne cieki naturalne, brak jest także zbiorników wodnych.

3.6.2. Wody podziemne

Zgodnie z danymi Centralnego Banku Danych Hydrogeologicznych Państwowego Instytutu Geologicznego obszar opracowania jest położony w obrębie Głównego Zbiornika Wód Podziemnych GZWP nr 122 „Dolina kopalna Szczecin”.

GZWP nr 122 został wydzielony w obrębie czwartorzędowego piętra wodonośnego i obejmuje poziomy: międzyglinowy środkowy i podglinowy. Zasoby dyspozycyjne dla całego GZWP wynoszą 37 440 m³/d. Powierzchnia zbiornika wynosi 151 km² (obszar ochronny stanowi 29,5 km²) i prawie w całości (99 %) posiada on wysoką odporność na zanieczyszczenia.

Podstawowym źródłem zaopatrzenia w wodę na obszarze gminy Kołbaskowo jest międzyglinowy poziom wodonośny, zbudowany głównie z piaszczystych osadów czwartorzędu. Poziom ten tworzą dwie warstwy wodonośne o miąższości od kilku do ponad 20 m. Jest on przykryty grubą warstwą glin, chroniącą jego wody przed zanieczyszczeniami antropogenicznymi. Poziom użytkowy zasilany jest poprzez infiltrację wód z warstw wyżej położonych i dopływ boczny wód z obszaru Niemiec. Wodonośność poziomu użytkowego, wyrażona potencjalną wydajnością studni, zmienia się w przedziale od 10 do 50 m³/h, a w rejonie Warnika, Barnisławia i Siadła Dolnego wzrasta do ponad 70 m³/h. W dolinie rzeki Odry, poniżej wysoczyzny morenowej występuje także przypowierzchniowy poziom wodonośny, który nie jest ujmowany na terenie gminy.

Najbliżej usytuowanym komunalnym ujęciem wód jest ujęcie wód powierzchniowych z Kanału Kurowskiego dla miasta Szczecina, stanowiące ujęcie brzegowe w dolinie Odry na Kanale Kurowskim pomiędzy wsią Kurów i Ustowo. Obszar opracowania znajduje się poza zasięgiem jego stref ochronnych.

3.6.3. Obszary szczególnego zagrożenia powodzią

Wdrażając założenia Dyrektywy 2007/60/WE Parlamentu Europejskiego i Rady z dnia 23 października 2007 r. w sprawie oceny ryzyka powodziowego i zarządzania nim (tzw. Dyrektywa Powodziowa) Krajowy Zarząd Gospodarki Wodnej opracował wstępną ocenę ryzyka powodziowego (WORP), w której wskazano obszary narażone na niebezpieczeństwo powodzi, dla których następnie sporządzono mapy zagrożenia powodziowego (MZP) oraz mapy ryzyka powodziowego (MRP), określające wartości potencjalnych strat powodziowych oraz przedstawiające obiekty narażone na zalanie w przypadku wystąpienia powodzi o określonym prawdopodobieństwie wystąpienia. Jak wynika z analizy powyższych map obszar opracowania znajduje się poza zasięgiem obszarów

szczególnego zagrożenia powodzią (na podstawie Hydroportalu ISOK – <http://mapy.isok.gov.pl/imap/>).

3.7. Klimat

Zgodnie z publikacją pt. „*Klimat Województwa Zachodniopomorskiego*” (Cz. Koźmiński, B. Michalska, M. Czarnecka, Akademia Rolnicza w Szczecinie, Uniwersytet Szczeciński, Szczecin 2007 r.) część gminy Kołbaskowo, w rejonie której znajduje się obszar opracowania, przynależy do Krainy VI – Pyrzycko-Goleniowskiej.

Główne parametry Krainy Pyrzycko-Goleniowskiej są następujące:

- średnia roczna temperatura powietrza wynosi 7,5 – 8,0⁰ C, w okresie wegetacyjnym 13,6 – 14,0⁰C, w okresie V-VII 15,0 – 15,6⁰C,
- średnia roczna suma opadów wynosi 500-600 mm, w okresie wegetacyjnym 350-400 mm,
- średnia liczba dni z pokrywą śnieżną wynosi 36-50,
- długość okresu wegetacyjnego wynosi średnio 217-224 dni,
- początek okresu wegetacyjnego przypada średnio na dni 31.III – 5.IV, a koniec na 3-5.IX,
- pierwsze przymrozki średnio występują ok. 25.X, ostatnie ok. 25.IV,
- długość okresu bezprzymrozkowego wynosi ok. 180-185 dni, co w zestawieniu z długością okresu wegetacyjnego stwarza pewne niebezpieczeństwo wymarzania niektórych roślin, szczególnie wczesnych warzyw,
- średnia data początku zimy przypada na 5.I, a końca na 23.II, zima trwa średnio 50 dni.

3.8. Krajobraz

Podział fizyczno-geograficzny gminy Kołbaskowo odzwierciedla zróżnicowanie typów krajobrazu naturalnego, ukształtowanego w wyniku działalności lodowca skandynawskiego, głównie stadiu pomorskiego ostatniego zlodowacenia bałtyckiego. Powstałe w kolejnych procesach rzeźbotwórczych formy geomorfologiczne reprezentują gatunki typowe dla krajobrazu nizinnego. Mezonegion Wzniesienia Szczecińskie charakteryzuje się krajobrazem młodoglacjalnych równin i wzniesień morenowych. Te naturalne formy geomorfologiczne i krajobrazy antropogeniczne kontynuują się poza granicami gminy.

Według klasycznego podziału opartego na stopniu ingerencji człowieka w naturalną strukturę krajobrazu dominującym krajobrazem na obszarze objętym analizą jest zantropogenizowany krajobraz wiejski. Wskutek postępującej urbanizacji w dawniejszym krajobrazie rolniczym pojawiły się rozległe tereny zabudowy mieszkaniowej z towarzyszącymi usługami, co jest efektem lokalizacji obszaru

w sąsiedztwie Szczecina. Elementem lokalnie wzbogacającym krajobraz jest dawne założenie parkowo-dworskie, usytuowane na zboczu doliny Odry.

3.9. Charakterystyka potencjalnych zmian środowiska w przypadku braku realizacji ustaleń zawartych w projektowanym dokumencie

Przedmiotem projektu zmiany miejscowego planu zagospodarowania przestrzennego terenu położonego w obrębie geodezyjnym Kurów w gminie Kołbaskowo jest wprowadzenie ustaleń dla terenu przeznaczonego pod lokalizację funkcji zabudowy mieszkalnictwa zbiorowego oraz usług zdrowia. Dla obszaru mpzp obowiązuje miejscowy plan zagospodarowania przestrzennego, normujący przeznaczenie i zasady gospodarowania dla terenu przeznaczonego na funkcję zabudowy

obiektom hotelowym lub pensjonatowym w obrębie zabytkowego założenia dworsko-parkowego. Procedowany obecnie dokument ma za zadanie wydzielenie omawianego obszaru w odrębny teren elementarny oraz kierunku jego przeznaczenia.

Z uwagi na przyjęty już kierunek użytkowania obszaru opracowania nie przewiduje się, by w przypadku odstąpienia od realizacji omawianej zmiany mpzp w środowisku tego obszaru zaszyły znaczące bądź mierzalne zmiany. Projekt mpzp modyfikuje obowiązujące ustalenia jedynie w zakresie skorygowania kierunku przeznaczenia dla jednego terenu elementarnego, zasad zagospodarowania przestrzeni oraz wskaźników kształtowania zabudowy i ich wzajemnych proporcji. Charakter oddziaływań środowiskowych nie zmieni się po zrealizowaniu projektowanych założeń, tym samym można też przyjąć, że również w przypadku rezygnacji z uchwalenia nowego mpzp nie dojdzie do wyraźnych zmian w środowisku. Obszar planu jest zlokalizowany w obrębie zurbanizowanej części wsi Kurów.

W przypadku odstąpienia od zamierzonej realizacji ustaleń zawartych w projektowanym dokumencie planistycznym obszar objęty jego zakresem pozostanie w aktualnym stanie prawnym, wynikającym z obowiązującego miejscowego planu zagospodarowania przestrzennego.

4. CHARAKTERYSTYKA STANU ŚRODOWISKA NA OBSZARACH OBJĘTYCH PRZEWIDYWANYM ZNACZĄCYM ODDZIAŁYWANIEM

Przedmiotem projektowanego miejscowego planu zagospodarowania przestrzennego jest zmiana przeznaczenia terenu oraz korekta ustaleń funkcjonalnych dla obszaru przeznaczanego na cele zabudowy mieszkalnictwa zbiorowego oraz usług zdrowia w obrębie wsi Kurów. Przy czym niniejszą zmianą mpzp nie wprowadza się nowego przeznaczenia na terenach dotychczas wolnych od przekształceń urbanizacyjnych bądź pozbawionych obowiązujących wytycznych w zakresie planowania przestrzennego. Przewidywany wpływ będący skutkiem wprowadzenia założeń projektowanego dokumentu planistycznego nie będzie zatem nosił znamion znaczącego oddziaływania na środowisko, bowiem poprzez zmianę planu wprowadza się drobne modyfikacje dotyczące warunków i parametrów zagospodarowania. Zachowuje się główny kierunek przekształceń, określony w obowiązującym miejscowym planie zagospodarowania przestrzennego dla terenu zlokalizowanego w obrębach geodezyjnych Kurów i Przecław w gminie Kołbaskowo (Dz.Urz. Woj. Zach. z 2006 r. Nr 89, poz. 1642), bowiem urbanizacyjne przeznaczenie terenu zostało już przyjęte dla tego obszaru.

Projekt planu nie zawiera ustaleń wprowadzających formy zainwestowania w postaci przedsięwzięć, o których mowa w rozporządzenia Rady Ministrów z dnia 9 listopada 2010 r. w *sprawie przedsięwzięć mogących znacząco oddziaływać na środowisko* (t.j. Dz.U. z 2016 r., poz. 71). Oszacowanie, czy oddziaływanie ze strony danego zainwestowania będzie nosiło znamiona znaczącego dla środowiska jest prawdopodobne dopiero na późniejszych etapach inwestycyjnego planowania. W wyniku ewentualnie przeprowadzanych w przyszłości ocen oddziaływania na środowisko bądź na przedmioty ochrony w obszarze Natura 2000 dla zamierzeń inwestycyjnych może się okazać, iż żadne z planowanych do realizacji przedsięwzięć nie będzie źródłem znaczącego oddziaływania na środowisko i na obszar Natura 2000.

Realizacja ustaleń omawianego projektu zmiany miejscowego planu zagospodarowania przestrzennego nie powinna spowodować znaczących negatywnych oddziaływań dla środowiska. Za

charakterystykę stanu środowiska na obszarach objętych przewidywanym oddziaływaniem ze strony
ustaleń projektowanego dokumentu przyjmuje się charakterystykę przedstawioną w rozdziale 3
niniejszej prognozy.

5. ISTNIEJĄCE PROBLEMY OCHRONY ŚRODOWISKA ISTOTNE Z PUNKTU WIDZENIA PROJEKTOWANEGO DOKUMENTU, W SZCZEGÓLNOŚCI DOTYCZĄCE OBSZARÓW CHRONIONYCH NA PODSTAWIE USTAWY O OCHRONIE PRZYRODY

Powierzchnia gminy Kołbaskowo objęta ustaleniami projektu mpzp dla terenu położonego w obrębie geodezyjnym Kurów jest zlokalizowana poza zasięgiem istniejących form ochrony przyrody. Teren mpzp leży jednak w sąsiedztwie obszarów Natura 2000 „Dolina Dolnej Odry” PLB320003 i „Dolna Odra” PLH320037. Dla ww. obszarów obowiązują plany zadań ochronnych, ustanowione odpowiednio zarządzeniem Regionalnego Dyrektora Ochrony Środowiska w Szczecinie z dnia 30 kwietnia 2014 r. w *sprawie ustanowienia planu zadań ochronnych dla obszaru Natura 2000 Dolina Dolnej Odry PLB320003* (Dz. Urz. Woj. Zach. z 2014 r. poz. 1934 ze zm.) oraz zarządzeniem Regionalnego Dyrektora Ochrony Środowiska w Szczecinie z dnia 31 marca 2014 r. w *sprawie ustanowienia planu zadań ochronnych dla obszaru Natura 2000 Dolna Odra PLH320037* (Dz. Urz. Woj. Zach. z 2014 r., poz. 1661 ze zm.). Założenia projektowanego mpzp nie kolidują z ustaleniami Planów zadań ochronnych dla niniejszych obszarów Natura 2000.

Zgodnie z „*Waloryzacją przyrodniczą gminy Kołbaskowo*” oraz „*Waloryzacją przyrodniczą województwa zachodniopomorskiego*” obszar opracowania jest zlokalizowany poza proponowanymi formami ochrony przyrody, w związku z czym przyjęcie projektowanego planu nie stoi w konflikcie z celami ochronnymi obszarów i obiektów o stwierdzonych walorach przyrodniczo-krajobrazowych.

Pewne ograniczenia i szczególne wytyczne dla przyszłego zagospodarowania terenu planu wynikają z jego położenia w obrębie GZWP nr 122 („Dolina kopalna Szczecin”), a także z lokalizacji w zasięgu terenów zagrożonych potencjalnym występowaniem masowych ruchów ziemnych oraz w granicach strefy „K” ochrony krajobrazu na obszarze wpisanym do rejestru zabytków, obejmującym obszar parku dworskiego. Projekt mpzp uwzględnia odpowiednie zasady użytkowania podyktowane ww. uwarunkowaniami.

Realizacja założeń projektu mpzp nie będzie miała znaczącego negatywnego wpływu na poszczególne komponenty środowiska naturalnego, co wykazano w przedmiotowym opracowaniu. Niniejszy plan dotyczy nieznacznych modyfikacji ustaleń obowiązującego miejscowego planu zagospodarowania przestrzennego. Nie wprowadza się takich dodatkowych funkcji dla terenów elementarnych, które mogłyby spowodować wzrost presji środowiskowych.

Plan wprowadza stosowne regulacje w zakresie gospodarki wodno-ściekowej (odprowadzenie ścieków do kanalizacji sanitarnej, obowiązek podczyszczenia wód opadowych z dróg i parkingów w piaskownikach i separatorach substancji ropopochodnych oraz w niezbędnych urządzeniach oczyszczających na odpływie do odbiornika), co wpłynie pozytywnie na zabezpieczenie środowiska wodno-gruntowego oraz wód powierzchniowych przed niekontrolowanym dopływem zanieczyszczeń komunalnych.

6. CELE OCHRONY ŚRODOWISKA USTANOWIONE NA SZCZEBLE MIĘDZYNARODOWYM, WSPÓLNOTOWYM I KRAJOWYM, ISTOTNE Z PUNKTU WIDZENIA PROJEKTOWANEGO DOKUMENTU ORAZ SPOSOBY W JAKICH TE CELE I INNE PROBLEMY ZOSTAŁY UWZGLĘDNIONE PODCZAS OPRACOWYWANIA DOKUMENTU

Plan osiągnięcia zrównoważonego rozwoju cywilizacyjnego wdrażany jest przez rządy państw, które podpisały i ratyfikowały tzw. Deklarację z Rio podczas Konferencji Narodów Zjednoczonych "Środowisko i Rozwój" w 1992r., zawierającą dokumenty poświęcone różnorodnym zagadnieniom dotyczącym najpoważniejszych globalnych zagrożeń przyszłości życia na Ziemi i określających działania jakie należy podjąć, aby oddalić te niebezpieczeństwa w celu zrównoważenia szans dostępu do środowiska naturalnego poszczególnych społeczeństw i ich obywateli - zarówno tych współczesnych jak i przyszłych pokoleń.

Zrównoważony rozwój cywilizacyjny to taki proces łączenia działań politycznych, gospodarczych, społecznych i indywidualnych, który następuje z zachowaniem równowagi przyrodniczej oraz trwałości podstawowych procesów przyrodniczych. Polityka zrównoważonego rozwoju UE skupia się m.in. na następujących elementach:

- budowaniu bardziej konkurencyjnej gospodarki niskoemisyjnej, która będzie korzystać z zasobów w sposób racjonalny i oszczędny,
- ochronie środowiska naturalnego, ograniczeniu emisji gazów cieplarnianych i zapobieganiu utracie bioróżnorodności,
- wykorzystaniu pierwszoplanowej pozycji Europy do opracowania nowych, przyjaznych dla środowiska technologii i metod produkcji,
- wprowadzeniu efektywnych, inteligentnych sieci energetycznych,
- wykorzystaniu sieci obejmujących całą UE do zapewnienia dodatkowej przewagi rynkowej firmom europejskim (zwłaszcza małym przedsiębiorstwom produkcyjnym),
- poprawianiu warunków do rozwoju przedsiębiorczości, szczególnie w odniesieniu do mikro, małych i średnich przedsiębiorstw,
- pomaganiu konsumentom w podejmowaniu świadomych wyborów.

Cele polityki UE w dziedzinie środowiska naturalnego zostały określone w art. 191 ust. 1 Traktatu o funkcjonowaniu Unii Europejskiej (TFUE) w sposób następujący:

- zachowanie, ochrona i poprawa jakości środowiska naturalnego,
- ochrona zdrowia człowieka,
- ostrożne i racjonalne wykorzystanie zasobów naturalnych,
- promowanie na płaszczyźnie międzynarodowej środków zmierzających do rozwiązywania regionalnych lub światowych problemów środowiska naturalnego, w szczególności zwalczania zmian klimatu.

Z kolei ust. 2 w art. 191 TFUE określa następujące zasady, na jakich opiera się polityka UE w dziedzinie środowiska:

- zasada wysokiego poziomu ochrony,
- zasada przezorności (ostrożności),
- zasada stosowania działań zapobiegawczych (zasada prewencji),
- zasada naprawiania szkód przede wszystkim u źródła,
- zasada „zanieczyszczający płaci”.

Zgodnie z art. 191 ust. 2 TFUE, polityka Unii w dziedzinie środowiska naturalnego stawia sobie za cel wysoki poziom ochrony, z uwzględnieniem różnorodności sytuacji w różnych regionach Unii.

Podobnie art. 114 TFUE, który stanowi podstawę prawną dla przyjmowania regulacji harmonizujących rynek wewnętrzny, zobowiązuje Komisję do zapewnienia w przedkładanych projektach aktów prawnych dotyczących ochrony środowiska wysokiego poziomu ochrony. Większość prawodawstwa UE w ochronie środowiska ma charakter sektorowy (dotyczy poszczególnych działów środowiska lub rodzaju uciążliwości). Wśród regulacji sektorowych można wyróżnić następujące obszary tematyczne: powietrze, woda, przyroda i bioróżnorodność, odpady, chemikalia, ochrona ludności, emisje przemysłowe, hałas, GMO. Prócz sektorowych istnieją również regulacje horyzontalne, obejmujące środowisko jako całość. Dotyczą one takich kwestii jak dostęp do informacji, ocena oddziaływania na środowisko, udział społeczeństwa, zarządzanie środowiskowe oraz tworzenie sieci informacji. Wprowadza się również dyrektywy ramowe służące harmonizacji ustawodawstwa sektorowego. Kraje członkowskie zobowiązane są do implementacji przyjętych regulacji wspólnotowych w wyznaczonych ramach czasowych.

Unia Europejska w 2010 r. wyznaczyła konkretny, dziesięcioletni plan, zwany Strategią „Europa 2020”, stanowiący strategię na rzecz inteligentnego i zrównoważonego rozwoju sprzyjającego włączeniu społecznemu. Nadrzędnym celem strategii „Europa 2020” jest osiągnięcie wzrostu gospodarczego, który będzie:

- inteligentny – dzięki bardziej efektywnym inwestycjom w edukację, badania naukowe i innowacje,
- zrównoważony – dzięki zdecydowanemu przesunięciu w kierunku gospodarki niskoemisyjnej,
- sprzyjający włączeniu społecznemu, ze szczególnym naciskiem na tworzenie nowych miejsc pracy i ograniczanie ubóstwa.

Strategia „Europa 2020” obejmuje pięć celów – w zakresie zatrudnienia, innowacji, edukacji, włączenia społecznego oraz zmian klimatu/energii – które należy osiągnąć do 2020 r.

Krajowa polityka ochrony środowiska prowadzona jest na podstawie strategii rozwoju, programów i dokumentów programowych. Aktualnie podstawową strategią w obszarze środowiska jest „Strategia Bezpieczeństwo Energetyczne i Środowisko – perspektywa do 2020 r.” Celem głównym Strategii jest zapewnienie wysokiej jakości życia obecnych i przyszłych pokoleń z uwzględnieniem ochrony środowiska oraz stworzenie warunków do zrównoważonego rozwoju nowoczesnego sektora energetycznego, zdolnego zapewnić Polsce bezpieczeństwo energetyczne oraz konkurencyjną i efektywną energetycznie gospodarkę. Cele szczegółowe zawierają:

1. Zrównoważone gospodarowanie zasobami środowiska,
2. Zapewnienie gospodarce krajowej bezpiecznego i konkurencyjnego zaopatrzenia w energię,
3. Poprawę stanu środowiska.

Projekt miejscowego planu zagospodarowania przestrzennego dla terenu w miejscowości Kurów stwarza instrumenty prawne umożliwiające prowadzenie racjonalnego użytkowania terenu na potrzeby rozwoju gminy, co zapewni harmonijne zagospodarowanie przedmiotowego obszaru zgodnie z obowiązującymi normami i obostrzeniami prawa międzynarodowego i ogólnokrajowego, z zachowaniem ładu i estetyki oraz z dotrzymaniem zasad optymalnego wykorzystania terenu i zabezpieczenia elementów środowiska przed niekorzystnym oddziaływaniem, a także w poszanowaniu zasad zrównoważonego rozwoju.

7. PRZEWIDYWANE ZNACZĄCE ODDZIAŁYWANIA NA CELE, PRZEDMIOT OCHRONY I INTEGRALNOŚĆ OBSZARÓW NATURA 2000 ORAZ NA ŚRODOWISKO

Prognoza oddziaływania na środowisko opracowywana dla gminnych dokumentów planistycznych z założenia nie jest dokumentacją zbyt szczegółową, ponieważ jej głównym celem jest odniesienie zasadniczej treści projektowanego dokumentu do polityki ekologicznej oraz zasad zrównoważonego rozwoju, a także określenie trendu całościowej polityki ochrony środowiska danego obszaru z punktu widzenia potrzeby jej realizacji. Przyjęto założenie, by prognoza w dość ogólny i strategiczny sposób rozważyła korzyści oraz zagrożenia wynikające z realizacji projektu miejscowego planu zagospodarowania przestrzennego terenu położonego w obrębie geodezyjnym Kurów w gminie Kołbaskowo, dla którego określono kierunek przeznaczenia i zasady zagospodarowania.

W niniejszym rozdziale przeanalizowano wszelkie oddziaływania na środowisko i na obszary Natura 2000 wynikające z realizacji ustaleń projektu planu, uwzględniając wpływ bezpośredni, pośredni, wtórny i skumulowany, krótkoterminowy, średnioterminowy i długoterminowy, stały i chwilowy oraz pozytywny i negatywny. Z racji ogólnego charakteru ustaleń dokumentu oraz istniejących uwarunkowań przyrodniczych i środowiskowych nie przewiduje się wystąpienia znaczących negatywnych oddziaływań na poszczególne komponenty środowiska, a w szczególności na cel i przedmiot ochrony obszarów Natura 2000.

Niemniej należy wyraźnie zaznaczyć, że obszar opracowania jest w całości objęty miejscowym planem ustalającym dla niego funkcje zabudowy, dlatego też realizacja zamierzeń projektu mpzp w formie nieznacznych zmian odnoszących się do wydzielenie odrębnego terenu elementarnego, modyfikacji kierunku przeznaczenia terenu oraz zmiany wskaźników i zasad zagospodarowania przestrzeni nie spowoduje istotnych zmian w zakresie oddziaływań środowiskowych, ani w ujęciu pozytywnym, ani w aspekcie wpływów negatywnych.

7.1. Cel, przedmiot ochrony i integralność obszarów Natura 2000

Teren mpzp sąsiaduje z obszarami Natura 2000 – „Dolina Dolnej Odry” PLB320003 i „Dolna Odra” PLH320037, w lokalizacji niekolidującej w żaden sposób z ustaleniami Planu zadań ochronnych dla tego obszaru.

Celem identyfikacji potencjalnie znaczących oddziaływań na przedmiot ochrony w obszarach Natura 2000 ze strony późniejszej realizacji ustaleń zmiany miejscowego planu w obrębie Kurów należy dokonać analizy istotności oddziaływań w odniesieniu do:

- utraty powierzchni siedlisk oraz spadku liczby i liczebności gatunków,
- fragmentacji, czyli podziału siedlisk na mniejsze, izolowane płyty,
- przerwania ciągłości korytarzy ekologicznych łączących siedliska, zapewniających wymianę osobników i przepływ genów,
- zakłóceń o charakterze emisji i imisji fizycznych oraz chemicznych w zasięgu występowania siedlisk i gatunków,
- zmian w kluczowych elementach (biotycznych i abiotycznych) obszaru Natura 2000 decydujących o występowaniu siedlisk i gatunków.

Identyfikacja potencjalnych znaczących oddziaływań odnosi się ponadto do wpływu na integralność ostoi Natura 2000 poprzez analizę:

- ingerencji ustaleń planu w kluczowe zależności kształtujące strukturę obszaru Natura 2000 – dotyczącej przede wszystkim zachowania warunków przestrzennych związanych z przebiegiem granic ostoi oraz rozmieszczeniem siedlisk i gatunków,
- ingerencji planowanej zabudowy mieszkaniowej w kluczowe zależności kształtujące funkcję obszaru – dotyczącej przede wszystkim zachowania procesów ekologicznych w ramach ostoi oraz zachowania znaczenia ekologicznego obszaru w sieci Natura 2000.

Jak wynika z panujących uwarunkowań przyrodniczych i z dostępnej dokumentacji źródłowej, opisującej omawiany obszar:

- teren mpzp jest położony w obrębie miejscowości Kurów i obejmuje miejsce lokalizacji dawnego dworu z przeznaczeniem ustalonym na funkcję zabudowy obiektem hotelowym lub pensjonatowym w obrębie zabytkowego założenia dworsko-parkowego,
- w obrębie terenu objętego mpzp nie stwierdzono siedlisk gatunków ptaków i innych zwierząt ani siedlisk przyrodniczych i stanowisk roślin, będących przedmiotami ochrony w obszarach Natura 2000,
- teren mpzp jest położony poza kluczowymi obszarami, stanowiącymi miejsca gniazdowania ptaków oraz występowania siedlisk innych zwierząt, stanowiących przedmioty ochrony w ostojach Natura 2000,
- teren mpzp leży poza obszarami łąk i pastwisk (trwałych użytków zielonych), wymagających działań ochronnych określanych w Planach zadań ochronnych dla obszarów Natura 2000,
- teren mpzp nie znajduje się w strefie wykorzystywanej przez ptaki do wypoczynku w czasie migracji bądź do zimowania,
- teren mpzp nie stanowi obszaru kluczowego, istotnego dla utrzymania celów ochronnych w obszarach Natura 2000.

Nie przewiduje się w związku z powyższym możliwości wystąpienia jakichkolwiek oddziaływań w stosunku do gatunków zwierząt, roślin i siedlisk przyrodniczych, dla których ochrony wyznaczono obszary Natura 2000. Analizowany plan nie przewiduje jakichkolwiek ingerencji w miejscach występowania siedlisk zwierząt i roślin oraz siedlisk przyrodniczych, będących przedmiotami ochrony w ostojach Natura 2000, a także nie będzie miał żadnego negatywnego znaczenia dla funkcjonowania istniejących korytarzy ekologicznych ważnych dla sieci Natura 2000. Teren lokalizacji obszaru opracowania znajduje się w miejscu bezkolizyjnym dla ochrony spójności i zachowania integralności obszarów Natura 2000.

W związku z powyższą analizą należy stwierdzić, że gatunki i siedliska będące przedmiotem ochrony w obszarach Natura 2000 nie będą podlegały negatywnemu oddziaływaniu w wyniku późniejszej realizacji ustaleń miejscowego planu – w kontekście przepisów art. 33 ust. 1 ustawy z dnia 16 kwietnia 2004 r. *o ochronie przyrody* (t.j. Dz.U. z 2018 r., poz. 1614 ze zm.) Wynika to z następujących uwarunkowań:

- obszar opracowania nie stanowi biotopu (w okresie lęgowym, rozrodczym, migracyjnym lub zimowym) dla żadnego z gatunków zwierząt, będących przedmiotem ochrony w ostojach Natura 2000,
- w obszarze opracowania nie występują siedliska przyrodnicze ani stanowiska roślin, stanowiących przedmiot ochrony w obszarach Natura 2000

- realizacja ustaleń omawianego dokumentu nie spowoduje utraty, degradacji ani fragmentacji siedlisk istotnych dla występowania przedmiotów ochrony w ostojach Natura 2000.

W efekcie przeprowadzonej analizy oddziaływania na cel i przedmiot ochrony obszarów Natura 2000 stwierdzono, iż zmiana planu dla terenu w obrębie Kurów nie wywrze negatywnego wpływu także na spójność i integralność Europejskiej Sieci Ekologicznej Natura 2000, gdyż nie spowoduje:

1. ubytku powierzchni, zniszczenia lub zaniku siedlisk, dla których ochrony zostały wyznaczone obszary Natura 2000,
2. fragmentacji siedlisk, dla których ochrony zostały wyznaczone obszary Natura 2000,
3. powstawania i rozprzestrzeniania się oddziaływań antropogenicznych zakłócających przebieg naturalnych procesów ekologicznych w granicach siedlisk, dla których ochrony zostały wyznaczone obszary Natura 2000,
4. zniszczenia siedlisk warunkujących istnienie gatunków zwierząt, dla których ochrony zostały wyznaczone obszary Natura 2000,
5. zakłócenia integralności i suwerenności obszarów Natura 2000,
6. naruszenia przepisów art. 33 ust. 1 ustawy z dnia 16 kwietnia 2004 r. o ochronie przyrody, który zabrania podejmowania działań mogących, osobno lub w połączeniu z innymi działaniami, znacząco negatywnie oddziaływać na cele ochrony obszarów Natura 2000, w tym w szczególności:
 - pogorszyć stan siedlisk przyrodniczych lub siedlisk gatunków roślin i zwierząt, dla których ochrony wyznaczono obszary Natura 2000,
 - wpłynąć negatywnie na gatunki, dla których ochrony zostały wyznaczone obszary Natura 2000,
 - pogorszyć integralność obszarów Natura 2000 lub ich powiązań z innymi obszarami.

W związku z lokalizacją terenu mpzp w sąsiedztwie granic obszarów Natura 2000 „Dolina Dolnej Odry” PLB320003 i „Dolna Odra” PLH320037 w projekcie planu ustala się stosowne warunki zagospodarowania terenu, a mianowicie:

- zabronione są działania mogące w sposób znaczący pogorszyć stan siedlisk przyrodniczych oraz siedlisk chronionych gatunków roślin i zwierząt, a także siedlisk gatunków ptaków, dla których ochrony został wyznaczony obszar Natura 2000,
- obowiązuje zachowanie walorów przyrodniczych i krajobrazowych,
- zakaz introdukcji gatunków geograficznie i ekologicznie obcych, przyczyniającej się do ich inwazji i wypierania gatunków rodzimych.

7.2. Proponowane formy ochrony przyrody

Teren mpzp jest położony poza granicami proponowanych form ochrony przyrody. Najbliższym tego typu obszarem jest potencjalny użytek ekologiczny „Kurowskie Łęgi”, znajdujący się w odległości ok. 340 m, tj. poza obrębem miejscowości Kurów.

Ustalenia projektu planu z przyczyn formalnoprawnych nie odnoszą się bezpośrednio do warunków utrzymania i ochrony proponowanego użytku ekologicznego. Tym niemniej, mpzp w żaden sposób nie ingeruje w walory i zasoby przyrodnicze stanowiące proponowane cele ochronne w tym obszarze. Ustalenia zmiany planu nie wprowadzają nowych form zainwestowania, które mogłyby wpłynąć negatywnie na walory przyrodnicze w tym obszarze.

7.3. Flora, fauna i bioróżnorodność

Wszelki potencjalny wpływ na przyrodę ożywioną, mogący być skutkiem wprowadzenia zainwestowania w obszarze zmiany mpzp, nie będzie efektem ustaleń niniejszego planu, bowiem wynika z już obowiązującego miejscowego planu zagospodarowania przestrzennego, przyjętego Uchwałą Nr XXXIII/435/06 Rady Gminy Kołbaskowo z dnia 12 czerwca 2006 r. w sprawie *uchwalenia miejscowego planu zagospodarowania przestrzennego dla terenu zlokalizowanego w obrębach geodezyjnych Kurów i Przecław w gminie Kołbaskowo* (Dz.Urz. Woj. Zach. z 2006 r. Nr 89, poz. 1642). Analizowany plan wprowadza jedynie korektę formy przeznaczenia terenu – jego celem jest wprowadzenie drobnych zmian w zagospodarowaniu terenu zgodnie z potrzebami inwestycyjnymi właściciela gruntów.

Omawiany teren był dawniej zagospodarowany przez człowieka (zabudowania dworu w założeniu dworsko-parkowym) i fitosocjologicznie ma cechy zbiorowisk typowo antropogenicznych oraz ruderalnych. Realizacja założeń projektu zmiany planu nie spowoduje zubożenia wartościowej przyrodniczo i biocenotycznie szaty roślinnej, ponieważ w obszarze mpzp nie występują chronione siedliska przyrodnicze ani stanowiska chronionych gatunków roślin i grzybów.

Obszar projektowanego planu nie stanowi cennej strefy faunistycznej. Nie przewiduje się wystąpienia znaczących negatywnych oddziaływań na świat zwierzęcy, wynikających z realizacji założeń omawianego planu. Chronione gatunki ptaków zalatujących w obszar opracowania stale bytują i gniazdują w sąsiedztwie siedzib ludzkich i innych miejsc zagospodarowanych przez człowieka (tzw. gatunki synantropijne), zatem wprowadzane zagospodarowanie nie wpłynie negatywnie na tę grupę zwierząt.

Realizacja założeń projektu zmiany miejscowego planu zagospodarowania przestrzennego dla terenu położonego w obrębie geodezyjnym Kurów w gminie Kołbaskowo nie wpłynie negatywnie na faunę, roślinność i bioróżnorodność gatunkową obszaru objętego terytorialnym zasięgiem przedmiotowego dokumentu planistycznego ani terenów przyległych, bowiem nie wprowadza istotnej przyrodniczo zmiany w sposobie wykorzystania terenu.

Zgodnie z ustalonymi zasadami ochrony środowiska i przyrody, powierzchnia terenu nie wykorzystana pod zabudowę z wyłączeniem terenów pod niezbędną komunikację wewnętrzną powinna być zagospodarowania zielenią urządzoną.

7.4. Korytarze ekologiczne

W obszarze opracowania nie występują doliny rzeczne, rozległe obszary bagienne ani śródpolne pasowe zakrzewienia i zadrzewienia, nie obejmuje on także kompleksów leśnych, w związku z czym należy uznać, że realizacja ustaleń projektu zmiany planu nie wpłynie negatywnie na funkcjonowanie i nie zaburzy drożności lokalnych korytarzy ekologicznych.

Nie istnieje możliwość, by realizacja planowanych ustaleń mogła w jakikolwiek sposób wpłynąć na drożność lokalnych korytarzy ekologicznych bądź zaburzyć ich struktury przyrodnicze.

7.5. Zabytki i dobra materialne

Obszar opracowania znajduje się w obrębie strefy „K” ochrony krajobrazu na obszarze wpisanym do rejestru zabytków, obejmującym obszar parku dworskiego, dlatego też jego zapisy określają stosowne warunki ochrony konserwatorskiej, a mianowicie:

- ochronie podlega granica parku, obowiązuje maksymalne zachowanie istniejącego drzewostanu,
- dopuszcza się lokalizację obiektu mieszkalnictwa zbiorowego oraz usług zdrowia, na terenie wyznaczonym nieprzekraczalnymi liniami zabudowy.

7.6. Krajobraz

Na obszarze objętym analizą dominuje zantropogenizowany krajobraz wiejski miejscowości Kurów i jej okolic. Przedmiotem zmiany planu nie są obiekty o charakterze dominant krajobrazowych typu maszty telefonii komórkowej czy wielopiętrowe lub wielkopowierzchniowe obiekty kubaturowe. Dodatkowo plan wprowadza rygorystyczne zasady kształtowania zabudowy, służące zapobieganiu dewastacji krajobrazu.

7.7. Powietrze

Rozważając problematykę oddziaływania na środowisko założeń projektu miejscowego planu zagospodarowania przestrzennego terenu położonego w obrębie geodezyjnym Kurów w aspekcie ich znaczenia dla ochrony powietrza, można uznać, że realizacja ustaleń analizowanego dokumentu planistycznego przyczyni się w pozytywny sposób do zmian jakości powietrza atmosferycznego i warunków aerosanitarnych dzięki zapisom dopuszczającym wykorzystanie niskoemisyjnych instalacji grzewczych i odnawialnych źródeł energii (kolektory słoneczne, pompy ciepłe, ogniwa fotowoltaiczne).

7.8. Powierzchnia ziemi

Teren mpzp jest położony w strefie zabudowy usługowej i obejmuje obszar, dla którego określono już przeznaczenie w obowiązującym miejscowym planie zagospodarowania przestrzennego. W wyniku realizacji ustaleń mpzp nie dojdzie do przekształceń powierzchni ziemi na obszarach wolnych od wcześniejszego antropogenicznego zagospodarowania bądź bez określonej funkcji gospodarczej, ani do zmian w rzeźbie terenu. Jedyne krótkotrwałe oddziaływania, mogące pojawić się w efekcie tymczasowego zajęcia terenu w związku z ewentualną realizacją zamierzeń inwestycyjnych, zanikną po zakończeniu prac budowlanych i uporządkowaniu terenu.

W obszarze objętym planem występują tereny zagrożone potencjalnym występowaniem masowych ruchów ziemnych. Ustalenia planu przewidują, iż obowiązuje przeprowadzenie badań geotechnicznych gruntu celem określenia możliwości posadowienia budynków.

Plan wprowadza stosowne zapisy w zakresie gospodarki odpadami, dopuszczając możliwość czasowego gromadzenia odpadów w wydzielonych miejscach, zorganizowanych w sposób bezpieczny dla środowiska. Ponadto ustala się obowiązek gromadzenia odpadów w sposób zapewniający możliwość ich selektywnej zbiórki. Zagwarantuje to właściwy sposób postępowania z wszelkimi rodzajami wytwarzanych odpadów, zwłaszcza pochodzenia gospodarczego, w myśl przepisów ustawy z dnia 14 grudnia 2012 r. *o odpadach* (t.j. Dz. U. z 2019 r., poz. 701 ze zm.).

7.9. Wody powierzchniowe i podziemne oraz środowisko gruntowo-wodne

Obszar opracowania jest położony w zasięgu Głównego Zbiornika Wód Podziemnych nr 122 – „Dolina kopalna Szczecin”, wobec czego w mpzp wskazano na obowiązujące ustalenia zawarte w dokumentacji geologicznej zatwierdzonej decyzjami Ministra Środowiska z dnia 23.12.1998 r., znak: DGKdh/BJ/489-6153/98 oraz z dnia 15.12.2011 r., znak: DGiKGhg-4731-40/6897/55559/11/MJ.

W granicach obszaru opracowania i w jego bezpośrednim sąsiedztwie brak jest cieków naturalnych i zbiorników wodnych.

Opisywany rejon gminy Kołbaskowo jest wyposażony w system kanalizacji sanitarnej, plan wprowadza zatem stosowne zapisy w tym zakresie, uwzględniając dostępność odpowiedniej infrastruktury

i zobowiązując do odprowadzania ścieków do kanalizacji sanitarnej.

W zakresie odprowadzanie wód deszczowych plan również wprowadza odpowiednie wytyczne, wskazując m.in. na konieczność podczyszczenia wód opadowych z dróg i parkingów w piaskownikach i separatorach substancji ropopochodnych oraz w niezbędnych urządzeniach oczyszczających na odpływie do odbiornika.

W projekcie zmiany mpzp nie przewidziano takiego zagospodarowania omawianego terenu, które spowodowałoby jakąkolwiek trwałą zmianę stosunków gruntowo-wodnych w tym rejonie. Sposób zagospodarowania terenu nie może zmieniać kierunku odpływu wód gruntowych i powierzchniowych na terenach sąsiednich.

Reasumując stwierdza się, iż realizacja ustaleń zmiany planu zagospodarowania przestrzennego nie wpłynie negatywnie na wody powierzchniowe i podziemne oraz stosunki gruntowo-wodne, zarówno w odniesieniu do obszaru opracowania, jak i terenów sąsiadujących. Mając na względzie przyjęte rozwiązania w zakresie gospodarki wodno-ściekowej nie przywiduje się wystąpienia negatywnego wpływu na jakość i stan środowiska wodnego i gruntowo-wodnego.

7.10. Klimat

Realizacja ustaleń projektu zmiany miejscowego planu zagospodarowania przestrzennego dla terenu położonego w obrębie geodezyjnym Kurów w gminie Kołbaskowo nie będzie miała negatywnego wpływu na warunki klimatyczne.

Zakres założeń planistycznych ujętych w omawianym zmianie dokumencie nie obejmuje działań skierowanych typowo na kształtowanie klimatu, zarówno w skali lokalnej jak i regionalnej. W pewnym zakresie można jednak uznać, iż plan wprowadza zapisy dotyczące mitygacji zmian klimatu, rozumianej jako ograniczanie wpływu działalności człowieka na powstawanie tzw. antropogenicznego efektu cieplarnianego Ziemi, głównie poprzez zmniejszanie emisji do atmosfery gazów cieplarnianych, ograniczenie spalania paliw kopalnych, podniesienie efektywności energetycznej we wszystkich dziedzinach działalności człowieka czy oszczędzanie energii. Plan zawiera bowiem zapisy promujące wykorzystanie odnawialnych źródeł energii.

W aspekcie działań zmierzających do adaptacji do zmian klimatu, czyli dostosowania się do nowych warunków klimatycznych, plan nie uwzględnia dodatkowych czynników adaptacyjnych, przystosowujących do sytuacji wystąpienia klęsk żywiołowych. Dla terenu mpzp nie zidentyfikowano tego typu zagrożeń, jest on położony poza zasięgiem obszarów szczególnego zagrożenia powodzią.

7.11. Zasoby naturalne

Na omawianym terenie nie występują złoża zasobów naturalnych ani tereny bądź obszary górnicze, zatem nie istnieją możliwości wystąpienia jakiegokolwiek wpływu realizacji ustaleń projektu planu na złoża zasobów naturalnych.

7.12. Ludzie

Przedmiotem projektu zmiany miejscowego planu zagospodarowania przestrzennego jest zmiana przeznaczenia jednego terenu elementarnego oraz modyfikacja ustaleń w związku z przyjmowaną funkcją zabudowy mieszkalnictwa zbiorowego oraz usług zdrowia.

Przyjęcie miejscowego planu zagospodarowania przestrzennego zapewni harmonijne użytkowanie przedmiotowego obszaru, zgodnie z obowiązującymi normami i obostrzeniami prawa ogólnokrajowego i lokalnego, z zachowaniem ładu i estetyki oraz z dotrzymaniem zasad optymalnego wykorzystania terenu i zabezpieczenia elementów środowiska przed niekorzystnym oddziaływaniem, a także w poszanowaniu zasad zrównoważonego rozwoju. Projekt planu uwzględnia różnorakie uwarunkowania wynikające z charakteru oraz usytuowania przedmiotowego terenu i jednocześnie wprowadza prewencyjne ustalenia służące ochronie środowiska. Realizacja zamierzeń projektu miejscowego planu zagospodarowania przestrzennego w sposób pozytywny, bezpośredni i długookresowy wpłynie na jakość życia mieszkańców miejscowości Kurów oraz zapewni zaspokojenie potrzeb społecznych w zakresie usług zdrowia, opieki i pomocy społecznej.

8. ROZWIĄZANIA MAJĄCE NA CELU ZAPOBIEGANIE, OGRANICZANIE LUB KOMPENSACJĘ PRZYRODNICZĄ NEGATYWNYCH DDZIAŁYWAŃ NA ŚRODOWISKO

Projekt miejscowego planu zagospodarowania przestrzennego dla terenu zlokalizowanego w miejscowości Kurów w gminie Kołbaskowo zawiera szereg ustaleń mitygujących, będących rozwiązaniami zmierzającymi do zapobiegania i ograniczania potencjalnych negatywnych oddziaływań na środowisko, w tym na obszary Natura 2000 „Dolina Dolnej Odry” PLB320003 i „Dolna Odra” PLH320037.

Wśród uwzględnionych w planie ustaleń mitygujących potencjalny negatywny wpływ na należy wymienić następujące zasady:

1. Przyjęto optymalne proporcje pomiędzy dopuszczalną powierzchnią zabudowy a wymaganą powierzchnią biologicznie czynną.
2. Odprowadzanie ścieków sanitarnych ustala się poprzez istniejącą i projektowaną kanalizację sanitarną grawitacyjno-tłoczną do istniejącego grupowego rurociągu tłocznego ścieków w drodze powiatowej i dalej do istniejącej oczyszczalni ścieków w Przecławiu.
3. Ustala się odprowadzanie wód opadowych z dróg i parkingów po podczyszczeniu w piaskownikach i separatorach substancji ropopochodnych do projektowanej kanalizacji deszczowej, z niezbędnymi na odpływie do odbiornika urządzeniami oczyszczającymi.
4. Przyjęcie zasad dotyczących gospodarowania odpadami:
 - dopuszczenie czasowego gromadzenia odpadów wyłącznie w wydzielonych do tego celu miejscach, zorganizowanych w sposób bezpieczny dla środowiska, np. w postaci wygrodzonego punktu selektywnej zbiórki odpadów, wiaty lub pomieszczenia gospodarczego,
 - obowiązek gromadzenia odpadów w sposób zapewniający możliwość ich selektywnej zbiórki.
5. Dla terenów zagrożonych potencjalnym występowaniem masowych ruchów ziemnych obowiązuje przeprowadzenie badań geotechnicznych gruntu celem określenia możliwości posadowienia budynków.

6. Ze względu na strefę ochrony wód podziemnych Głównego Zbiornika Wód Podziemnych Nr 122 – Dolina kopalna Szczecin obowiązują ustalenia zawarte w dokumentacji geologicznej zatwierdzonej decyzjami Ministra Środowiska z dnia 23.12.1998 r., znak: DGkdh/BJ/489-6153/98 oraz z dnia 15.12.2011 r., znak: DGiKGhg-4731-40/6897/55559/11/MJ.
7. Z uwagi na położenie teren w strefie „K” ochrony krajobrazu oraz występowanie obiektu wpisanego do rejestru zabytków (park dworski z XIX w.) obowiązują następujące zasady kształtowania struktury przestrzennej:
 - ochronie podlega granica parku, obowiązuje maksymalne zachowanie istniejącego drzewostanu,
 - dopuszcza się lokalizację obiektu mieszkalnictwa zbiorowego oraz usług zdrowia, na terenie wyznaczonym nieprzekraczalnymi liniami zabudowy.
8. Wprowadzenie zasad kształtowania zabudowy w celu zapobiegania dewastacji walorów krajobrazowych: lokalizacja nowych, przebudowywanych i rozbudowywanych obiektów budowlanych możliwa jest zgodnie z nieprzekraczalną linią zabudowy wkreśloną na rysunku planu.
9. Zgodnie z ustalonymi zasadami ochrony środowiska i przyrody, powierzchnia terenu nie wykorzystana pod zabudowę z wyłączeniem terenów pod niezbędną komunikację wewnętrzną powinna być zagospodarowania zielenią urządzoną.
10. Teren objęty planem jest położony w sąsiedztwie granic obszarów Natura 2000 „Dolina Dolnej Odry” PLB320003 i „Dolna Odra” PLH320037, w związku z czym ustala się następujące warunki zagospodarowania terenu:
 - zabronione są działania mogące w sposób znaczący pogorszyć stan siedlisk przyrodniczych oraz siedlisk chronionych gatunków roślin i zwierząt, a także siedlisk gatunków ptaków, dla których ochrony został wyznaczony obszar Natura 2000,
 - obowiązuje zachowanie walorów przyrodniczych i krajobrazowych,
 - zakaz introdukcji gatunków geograficznie i ekologicznie obcych, przyczyniającej się do ich inwazji i wypierania gatunków rodzimych.

Jak pokazują powyższe ustalenia, omawiany projekt dokumentu planistycznego zabezpiecza i chroni walory środowiska przyrodniczego i abiotycznego, dzięki zgodności z istniejącymi dokumentami w zakresie zagospodarowania przestrzennego, jak również ze względu na swoje zapisy obligujące do przestrzegania obowiązujących norm i wypełnienia niezbędnych wskazań na późniejszych etapach inwestycyjnych.

9. ROZWIĄZANIA ALTERNATYWNE DO ROZWIĄZAŃ ZAWARTYCH W PROJEKcie DOKUMENTU WRAZ Z UZASADNIENIEM ICH WYBORU ALBO WYJAŚNIENIE BRAKU ROZWIĄZAŃ ALTERNATYWNYCH, W TYM WSKAZANIE NAPOTKANYCH TRUDNOŚCI WYNIKAJĄCYCH Z NIEDOSTATKÓW TECHNIKI LUB LUK WE WSPÓŁCZESNEJ WIEDZY

Ustalenia projektu zmiany miejscowego planu zagospodarowania przestrzennego terenu położonego w obrębie geodezyjnym Kurów w gminie Kołbaskowo są zgodne z ustawodawstwem odrębnym oraz dokumentami strategicznymi obowiązującymi na terenie gminy i tym samym wykorzystują instrumenty planistyczne służące do zrównoważonego rozwoju gminy.

Przyjęty w niniejszym projekcie planu kierunek rozwoju jest zgodny z zapisami wskazanymi w „*Studium uwarunkowań i kierunków zagospodarowania przestrzennego gminy Kołbaskowo*” dla wyznaczonej „strefy zabudowy usługowej”. Wprowadzenie w miejscowym planie odmiennego, alternatywnego przeznaczenia omawianego terenu jest niedopuszczalne w świetle obowiązujących przepisów prawa, dotyczących planowania i zagospodarowania przestrzennego. Zgodnie z art. 20 ust. 1 ustawy z dnia 27 marca 2003 r. o planowaniu i zagospodarowaniu przestrzennym (t.j. Dz.U. z 2018 r., poz. 1945 ze zm.) plan może zostać uchwalony, o ile nie narusza ustaleń studium uwarunkowań i kierunków zagospodarowania przestrzennego. W ujęciu aktualnie obowiązującego studium dla przedmiotowego obszaru nie istnieje formalnoprawna możliwość wprowadzenia innego kierunku przeznaczenia aniżeli na funkcje zabudowy mieszkalnictwa zbiorowego oraz usług zdrowia.

Wariant zerowy polegałby na pozostawieniu obszaru opracowania w obecnie panującym stanie prawnym wynikającym z obowiązującego miejscowego planu zagospodarowania przestrzennego dla terenu zlokalizowanego w obrębie geodezyjnym Kurów w gminie Kołbaskowo (Dz.Urz. Woj.Zach. z 2007 r. Nr 45, poz. 650), w związku z czym taka sytuacja nie jest celem, któremu miałoby służyć przystąpienie organów samorządu gminy do sporządzania projektu mpzp. W przypadku odstąpienia od zamierzonej realizacji ustaleń zawartych w projektowanym dokumencie planistycznym obszar objęty jego zakresem pozostanie w aktualnym stanie prawnym, wynikającym z obowiązującego miejscowego planu zagospodarowania przestrzennego.

Podczas sporządzania prognozy oddziaływania na środowisko dla omawianego projektu miejscowego planu zagospodarowania przestrzennego nie napotkano na znaczące trudności wynikające z niedostatków techniki oraz luk we współczesnej wiedzy. Środowisko przyrodnicze obszaru objętego zmianą mpzp zostało rozpoznane na podstawie analizy różnorodnych materiałów źródłowych i podczas przeprowadzonej lustracji terenowej, co pozwoliło na rzetelne przedstawienie niezbędnych informacji w niniejszym opracowaniu.

10. INFORMACJE O METODACH ZASTOSOWANYCH PRZY SPORZĄDZANIU PROGNOZY

Podstawą sporządzenia prognozy oddziaływania na środowisko był projekt zmiany miejscowego planu zagospodarowania przestrzennego terenu położonego w obrębie geodezyjnym Kurów w gminie Kołbaskowo, zainicjowany uchwałą Nr XLV/480/2018 Rady Gminy Kołbaskowo z dnia 10 lipca 2018 roku w sprawie przystąpienia do sporządzenia zmiany miejscowego planu zagospodarowania przestrzennego gminy Kołbaskowo w obrębie geodezyjnym Kurów.

Sporządzając niniejszą prognozę uwzględniono wymagania art. 51 ust. 2 ustawy z dnia 3 października 2008 r. o udostępnianiu informacji o środowisku i jego ochronie, udziale społeczeństwa w ochronie środowiska oraz o ocenach oddziaływania na środowisko (t.j. Dz.U. z 2018 r., poz. 2081 ze zm.), który określa generalną zawartość opracowania, a także uzgodnienia kompetentnych organów wskazujące szczegółowy jej zakres.

Prognoza wykonana została w oparciu o przeprowadzoną lustrację terenową (flora, fauna, krajobraz, fizjografia terenu), publikowane dane literaturowe i uzyskane materiały archiwalne charakteryzujące środowisko przedmiotowego terenu, a także materiały opisujące i oceniające oddziaływania mogące być wynikiem proponowanych działań.

Badania terenowe przeprowadzono w maju 2019 r. Opis florystyczny skonstruowano na podstawie obserwacji oraz odnotowanych spostrzeżeń na temat populacji i zbiorowisk roślinnych oraz miejscowych warunków siedliskowych. Obserwacje fauny prowadzono z punktów obserwacyjnych oraz metodą eksploracji terenu, przemieszczając się po badanym obszarze.

Na podstawie pozyskanych danych przeprowadzono szczegółową analizę warunków środowiska przyrodniczego, abiotycznego i kulturowego, ze zwróceniem uwagi na środowisko życia ludzi oraz korzyści wynikające z realizacji dokumentu, a następnie przeanalizowano sposób uwzględnienia w projekcie planu zagadnień związanych z ochroną środowiska, jego powiązania z dokumentami lokalnymi i strategicznymi oraz zwrócono uwagę na ustalenia, które łączą się z przyszłymi planami rozwojowymi gminy Kołbaskowo. Charakterystyka aspektów środowiskowych oraz opis jakości i zagrożeń środowiska pozwoliły na wyłonienie kluczowych problemów oraz zidentyfikowanie obszarów czy też elementów problemowych, istotnych z punktu widzenia projektowanego dokumentu.

11. PROPOZYCJE DOTYCZĄCE PRZEWIDYWANYCH METOD ANALIZY SKUTKÓW REALIZACJI POSTANOWIEŃ PROJEKTOWANEGO DOKUMENTU ORAZ CZĘSTOTLIWOŚĆ JEJ PRZEPROWADZANIA

Organem administracji odpowiedzialnym za monitoring funkcjonowania przyjętego dokumentu planistycznego będzie gminny samorząd lokalny. Narzędzia formalnoprawne umożliwiające tego typu nadzór funkcjonują w polskim prawodawstwie i nie rzadko wymagają współpracy wielu organów administracji samorządowej i rządowej, odpowiedzialnych za monitorowanie stanu poszczególnych komponentów środowiska. Szczególnym przypadkiem jest procedura oceny oddziaływania przedsięwzięć na środowisko, prowadzona w trybie przepisów ustawy z dnia 3 października 2008 r. *o udostępnianiu informacji o środowisku i jego ochronie, udziale społeczeństwa w ochronie środowiska oraz o ocenach oddziaływania na środowisko* (t.j. Dz.U. z 2018 r., poz. 2081 ze zm.), która gwarantuje kompleksową ocenę wpływu danego zamierzenia inwestycyjnego na środowisko przez organ wydający decyzję o środowiskowych uwarunkowaniach i organu współdziałające, m.in. regionalnego dyrektora ochrony środowiska.

Przyjęcie aktu prawa miejscowego, jakim jest omawiany plan zagospodarowania, stworzy normatywne uregulowania prawne i zapewni harmonijne użytkowanie przedmiotowego obszaru, zgodnie

z obowiązującymi normami i obostrzeniami prawa ogólnokrajowego i lokalnego, z zachowaniem ładu i estetyki oraz z dotrzymaniem zasad optymalnego wykorzystania terenu i zabezpieczenia elementów środowiska przed niekorzystnym oddziaływaniem, a także w poszanowaniu zasad zrównoważonego rozwoju.

Organ gminy, przyjmując miejscowy plan zagospodarowania przestrzennego, będzie odpowiedzialny za analizę zgodności przyszłego zagospodarowania z ustalonym przeznaczeniem terenów. Częstotliwość przeprowadzania takowej analizy jest uzależniona od skali i zakresu dokumentu planistycznego. W niniejszym przypadku, z racji w zasadzie ograniczonej specyfiki i niewielkiej skali planowanych zmian dla terenów już objętych obowiązującym miejscowym planem, szacuje się, że wystarczające będzie aktywne współdziałanie organu gminy z kompetentnymi organami administracji na poszczególnych etapach przyszłych procesów inwestycyjnych.

Przepisy ustawy z dnia 27 marca 2003 r. *o planowaniu i zagospodarowaniu przestrzennym* (t.j. Dz.U. z 2018 r., poz. 1945 ze zm.) nie regulują metod analizy skutków realizacji zapisów mpzp ani częstotliwości ich przeprowadzania w odniesieniu do zmian jakości środowiska przyrodniczego oraz zmian zachodzących w sferze społecznej i gospodarczej. Prowadzenie stosownego monitoringu winno być poprzedzone pełną informacją na temat realizowanych inwestycji, które będą wynikały z zapisów miejscowego planu. Punktem wyjścia może być np. analiza zmian w zagospodarowaniu przestrzennym, do której przeprowadzenia, zgodnie z art. 32 ww. ustawy, Wójt Gminy Kołbaskowo jest zobowiązany przynajmniej raz w czasie kadencji rady gminy.

Pełna analiza skutków realizacji ustaleń planu w zakresie oddziaływania na środowisko powinna uwzględniać zmiany zachodzące w środowisku przyrodniczym i społecznym, zarówno ilościowe jak i jakościowe. Badaniu jakości środowiska służy regularny monitoring jego poszczególnych komponentów, w tym powietrza, wody, gleb, klimatu akustycznego czy pola elektromagnetycznego. Do prowadzenia monitoringu środowiska zobligowane są państwowe organy monitoringu środowiska (GIOŚ, WIOŚ w Szczecinie), zgodnie z wymogami przepisów odrębnych – w ramach państwowego monitoringu środowiska (PMŚ). Analiza porównawcza wyników przeprowadzonych w ramach monitoringu pomiarów i obserwacji może być podstawową metodą analizy skutków realizacji ustaleń planu w środowisku przyrodniczym. Wyszczególnione pomiary powinny być wykonywane w miarę możliwości bezpośrednio na obszarze gminy, zgodnie z ustalonym przez WIOŚ programem państwowego monitoringu środowiska województwa zachodniopomorskiego.

Zalecaną metodą analizy skutków realizacji ustaleń omawianego mpzp w zakresie oddziaływania na środowisko jest kompleksowa analiza porównawcza przeprowadzana w oparciu o dane uzyskane w toku regularnego monitoringu środowiska przyrodniczego i antropogenicznego (z PMŚ). Za najbardziej istotne należy uznać monitorowanie następujących zjawisk i procesów:

- zmian jakości poszczególnych komponentów środowiska – metodą analizy porównawczej, w cyklu czteroletnim,
- procesu rozwoju infrastruktury służącej ochronie środowiska i minimalizowaniu negatywnych skutków postępującej urbanizacji – metodami kameralnymi, inwentaryzacyjnymi i analizy porównawczej, w cyklu czteroletnim,
- zmian w strukturze użytkowania gruntów – metodą inwentaryzacji urbanistycznej, w cyklu czteroletnim.

12. INFORMACJE O MOŻLIWYM TRANSGRANICZNYM ODDZIAŁYWANIU NA ŚRODOWISKO

Oddziaływanie transgraniczne oznacza jakiegokolwiek, niekoniecznie globalne, oddziaływanie odczuwalne na terenie jednej ze stron Konwencji z Espoo, spowodowane przedsięwzięciem zlokalizowanym na terenie innej Strony. Konwencja z Espoo jest to Konwencja EKG ONZ o Ocenach Oddziaływania na Środowisko w Kontekście Transgranicznym. Skala zamierzeń inwestycyjnych ujętych w niniejszym dokumencie planistycznym wskazuje, że nie będą one znacząco oddziaływać na poszczególne elementy środowiska, oddziaływanie będzie całkowicie lokalne i nie stworzy znaczących zagrożeń dla powietrza, wód powierzchniowych i podziemnych, ziemi i klimatu akustycznego, a także nie spowoduje wystąpienia zagrożeń dla zdrowia ludzi. Z uwagi na lokalny zasięg nie wystąpi jakiegokolwiek wpływ transgraniczny ze strony realizacji ustaleń projektu przedmiotowego dokumentu planistycznego.

Działania ujęte w projekcie mpzp realizowane będą w całości na terytorium Rzeczypospolitej Polskiej, a ich nieznaczna uciążliwość nie wykroczy poza granice działek inwestycyjnych, co wyklucza możliwość oddziaływania na obszary położone poza granicami Polski. Obszar opracowania leży w odległości

ok. 7 km od granicy z Republiką Federalną Niemiec.

Z powyższych względów realizacja ustaleń projektu zmiany miejscowego planu zagospodarowania przestrzennego terenu położonego w obrębie geodezyjnym Kurów w gminie Kołbaskowo nie będzie źródłem transgranicznego oddziaływania, a nieznaczny wpływ na środowisko będzie miał wyłącznie zasięg lokalny, pomimo lokalizacji gminy w strefie przygranicznej.

14. STRESZCZENIE W JĘZYKU NIESPECJALISTYCZNYM

Obowiązek przeprowadzenia strategicznej oceny oddziaływania na środowisko dla projektu zmiany miejscowego planu zagospodarowania przestrzennego dla terenu położonego w obrębie geodezyjnym Kurów w gminie Kołbaskowo wynika z art. 46 ust. 1 ustawy z dnia 3 października 2008 r. *o udostępnianiu informacji o środowisku i jego ochronie, udziale społeczeństwa w ochronie środowiska oraz o ocenach oddziaływania na środowisko* (t.j. Dz.U. z 2018 r., poz. 2081 ze zm.).

Prognoza niniejsza wykonana została zgodnie z zakresem określonym w art. 51 ust. 2 ww. ustawy z dnia 3 października 2008 r. oraz zakresem uzgodnionym z właściwymi organami ochrony środowiska.

Obszar objęty ustaleniami przedmiotowego planu jest zgodny z Uchwałą Nr XLV/480/2018 Rady Gminy Kołbaskowo z dnia 10 lipca 2018 roku w *sprawie przystąpienia do sporządzenia zmiany miejscowego planu zagospodarowania przestrzennego gminy Kołbaskowo w obrębie geodezyjnym Kurów*. Jest zlokalizowany w obrębie geodezyjnym Kurów, we południowo-wschodniej części miejscowości Kurów, w odległości ok. 5 km na północny-wschód od miejscowości Kołbaskowo. Obejmuje powierzchnię 0,2 ha. Przedmiotem zmiany mpzp jest wprowadzenie ustaleń planistycznych w postaci warunków zabudowy i zagospodarowania terenu przeznaczonego pod lokalizację funkcji zabudowy mieszkalnictwa zbiorowego oraz usług zdrowia.

Dla obszaru objętego omawianą zmianą mpzp aktualnie obowiązują ustalenia miejscowego planu zagospodarowania przestrzennego, wynikające z Uchwały Nr XXXIII/435/06 Rady Gminy Kołbaskowo z dnia 12 czerwca 2006 r. w *sprawie uchwalenia miejscowego planu zagospodarowania przestrzennego dla terenu zlokalizowanego w obrębach geodezyjnych Kurów i Przecław w gminie Kołbaskowo* (Dz.Urz. Woj. Zach. z 2006 r. Nr 89, poz. 1642). Obszar zmiany planu obejmuje fragment terenu elementarnego, oznaczonego w obowiązującym planie jako 25-ZPD – o przeznaczeniu: zespół pałacowo-dworski. Obszar objęty zmianą planu stanowi wewnętrzne wydzielenie oznaczone w obowiązującym planie symbolem MP, gdzie dopuszcza się zabudowę obiektem hotelowym lub pensjonatowym, w miejscu dawnej lokalizacji dworu. Planowane zmiany dotyczą modyfikacji przeznaczenia terenu MP oraz jego wydzielenia w formie odrębnego terenu elementarnego, jak też ustalenia zasad zagospodarowania przestrzeni oraz wskaźników kształtowania zabudowy i ich wzajemnych proporcji, dostosowanych do obowiązujących przepisów szczegółowych, istniejącego stanu zagospodarowania oraz aktualnych trendów lokalnego rozwoju społeczno-gospodarczego.

W obowiązującym „*Studium uwarunkowań i kierunków zagospodarowania przestrzennego gminy Kołbaskowo*” obszar opisywany w niniejszej prognozie leży w obszarze funkcjonalnym, określonym jako „strefa zabudowy usługowej”. Kurów jest miejscowością zlokalizowaną w tzw. obszarze turystyki i rekreacji, wyznaczonym jako jednostka funkcjonalno-przestrzenna „C”, obejmująca teren położony wzdłuż strefy krawędziowej doliny Odry, przebiegającej na obszarze gminy na linii Ustowo-Kurów-Siadło Dolne-Moczyły-Pargowo.

Obszar opracowania leży w obrębie zurbanizowanej części miejscowości Kurów. Obejmuje niezabudowany obecnie teren, gdzie dawniej zlokalizowane były zabudowania dworskie w zabytkowym zespole pałacowo-dworskim. Teren znajduje się na skraju parku podworskiego oraz w sąsiedztwie obiektów usługowych. Jest wygrodzony i niedostępny dla osób postronnych.

W obszarze mpzp stwierdzono zalatywanie gatunków ptaków, objętych całkowitą ochroną gatunkową zgodnie z rozporządzeniem Ministra Środowiska z dnia 16 grudnia 2016r. w *sprawie ochrony gatunkowej zwierząt* (Dz. U. z 2016 r., poz. 2183). Nie wykazano tu natomiast występowania gatunków i siedlisk przyrodniczych wymienionych w:

- załącznikach do Dyrektywy Rady 92/43/EWG z dnia 21 maja 1992 r. w *sprawie ochrony siedlisk naturalnych oraz dzikiej fauny i flory* (Dyrektywa Siedliskowa),
- załączniku I do Dyrektywy Parlamentu Europejskiego i Rady 2009/147/WE z dnia 30 listopada 2009 r. w *sprawie ochrony dzikiego ptactwa* (Dyrektywa Ptasia),
- rozporządzeniu Ministra Środowiska z dnia 13 kwietnia 2010 r. w *sprawie siedlisk przyrodniczych oraz gatunków będących przedmiotem zainteresowania Wspólnoty, a także kryteriów wyboru obszarów kwalifikujących się do uznania lub wyznaczenia jako obszary Natura 2000* (t.j. Dz. U. z 2014 r., poz. 1713),
- rozporządzeniu Ministra Środowiska z dnia 12 stycznia 2011 r. w *sprawie obszarów specjalnej ochrony ptaków* (Dz. U. z 2011 r. Nr 25, poz. 133 ze zm.),
- rozporządzeniu Ministra Środowiska z dnia 9 października 2014 r. w *sprawie ochrony gatunkowej roślin* (Dz. U. z 2014 r., poz. 1409),
- rozporządzeniu Ministra Środowiska z dnia 9 października 2014 r. w *sprawie gatunkowej grzybów* (Dz. U. z 2014 r., poz. 1408).

Teren objęty projektem miejscowego planu zagospodarowania przestrzennego jest położony w sąsiedztwie obszarów Natura 2000 „Dolina Dolnej Odry” PLB320003 i „Dolna Odra” PLH320027.

Teren objęty planem położony jest w strefie „K” ochrony krajobrazu na obszarze wpisanym do rejestru zabytków, obejmującym obszar parku dworskiego z terenem przykościelnym i terenem XX-wiecznego cmentarza.

Rejon gminy Kołbaskowo, w którym znajduje się obszar mpzp, położony jest w mezoregionie Dolina Dolnej Odry. Obszar opracowania jest położony w obrębie Głównego Zbiornika Wód Podziemnych GZWP nr 122 „Dolina kopalna Szczecin”. Na omawianym terenie brak jest cieków naturalnych i zbiorników wodnych. W jego granicach nie rozpoznano i nie opisano złóż zasobów naturalnych. Według klasycznego podziału opartego na stopniu ingerencji człowieka w naturalną strukturę krajobrazu dominującym krajobrazem na obszarze objętym analizą jest zantropogenizowany krajobraz wiejski.

Przyjęcie analizowanej zmiany miejscowego planu zagospodarowania przestrzennego zapewni harmonijne użytkowanie przedmiotowego obszaru, zgodnie z obowiązującymi normami

i obostrzeniami prawa ogólnokrajowego i lokalnego, z zachowaniem ładu i estetyki oraz z dotrzymaniem zasad optymalnego wykorzystania terenu i zabezpieczenia elementów środowiska przed niekorzystnym oddziaływaniem, a także w poszanowaniu zasad zrównoważonego rozwoju. W przypadku odstąpienia od zamierzonej realizacji ustaleń zawartych w projektowanym dokumencie planistycznym obszar objęty jego zakresem pozostanie w aktualnym stanie prawnym, wynikającym z obowiązującego miejscowego planu zagospodarowania przestrzennego.

Realizacja ustaleń omawianego projektu zmiany mpzp nie spowoduje znaczących oddziaływań na środowisko, dlatego też w niniejszym opracowaniu nie analizuje się stanu środowiska na obszarach objętych przewidywanym znaczącym oddziaływaniem.

Realizacja założeń projektu zmiany planu nie będzie miała znaczącego negatywnego wpływu na poszczególne komponenty środowiska naturalnego, w tym na obszary prawnie chronione. Realizacja ustaleń przedmiotowego dokumentu nie spowoduje:

- ubytku powierzchni, zniszczenia lub zaniku siedlisk, dla których ochrony zostały wyznaczone obszary Natura 2000,
- fragmentacji siedlisk, dla których ochrony zostały wyznaczone obszary Natura 2000,
- powstawania i rozprzestrzeniania się oddziaływań antropogenicznych zakłócających przebieg naturalnych procesów ekologicznych w granicach siedlisk, dla których ochrony zostały wyznaczone obszary Natura 2000,
- zniszczenia siedlisk warunkujących istnienie gatunków zwierząt, dla których ochrony zostały wyznaczone obszary Natura 2000,
- zakłócenia integralności i suwerenności obszarów Natura 2000.

Realizacja założeń zmiany planu nie wpłynie znacząco negatywnie na roślinność i faunę obszaru objętego terytorialnym zasięgiem przedmiotowego dokumentu planistycznego oraz terenów przyległych.

Projekt mpzp nie zawiera zapisów, których realizacja mogłaby w sposób znacząco negatywny wpłynąć na obszary i obiekty wartościowe pod względem przyrodniczym, wskazane w „*Waloryzacji przyrodniczej gminy Kołbaskowo*” i „*Waloryzacji przyrodniczej województwa zachodniopomorskiego*”.

Nie przewiduje się, by realizacja ustaleń omawianego dokumentu planistycznego mogła w sposób znacznie niekorzystny wpłynąć na poszczególne elementy środowiska, w tym na: powietrze, klimat, wody powierzchniowe i podziemne, stosunki wodno-gruntowe, krajobraz, zabytki, zasoby naturalne, powierzchnię ziemi oraz ludzi.

Planowane zagospodarowanie będzie realizowane w całości na terytorium Rzeczypospolitej Polskiej, a ich nieznaczna uciążliwość nie wykróczy poza granice działek inwestycyjnych, co wyklucza możliwość oddziaływania na obszary położone poza granicami Polski.

Podczas sporządzania prognozy oddziaływania na środowisko dla przedmiotowego opracowania nie napotkano na znaczące trudności wynikające z niedostatków techniki oraz luk we współczesnej wiedzy.

Omawiany projekt planu zawiera szereg szczegółowych ustaleń mitygujących, będących rozwiązaniami zmierzającymi do zapobiegania i ograniczania potencjalnych negatywnych oddziaływań na środowisko. Ze względu na znaczną odległość od najbliższych obszarów Natura 2000

nie istnieje konieczność uwzględnienia w mpzp działań typowo odnoszących się do przedmiotów ochrony w tych obszarach.

Prognoza wykonana została w oparciu o publikowane dane literaturowe i uzyskane materiały archiwalne charakteryzujące środowisko przedmiotowego terenu oraz ustalenia z lustracji terenowej, a także materiały i dokumentacje opisujące, i oceniające oddziaływania mogące być wynikiem proponowanych działań.

Organem administracji odpowiedzialnym za monitoring funkcjonowania przyjętego dokumentu planistycznego będzie gminny samorząd lokalny.

15. MATERIAŁY ŹRÓDŁOWE

Prognozę oddziaływania na środowisko opracowano w oparciu o następujące akty prawne:

1. Traktat o przystąpieniu Rzeczypospolitej Polskiej do Unii Europejskiej, podpisany w Atenach w dniu 16 kwietnia 2003 r. (Dz. U. z 2004 r. Nr 90, poz.864).
2. Dyrektywa Rady 92/43/EWG z dnia 21 maja 1992 r. w sprawie ochrony siedlisk naturalnych oraz dzikiej fauny i flory.
3. Dyrektywa Parlamentu Europejskiego i Rady 2009/147/WE z dnia 30 listopada 2009 r. w sprawie ochrony dzikiego ptactwa.
4. Dyrektywa 2000/60/WE Parlamentu Europejskiego i Rady z dnia 23 października 2000 r. ustanawiającej ramy wspólnotowego działania w dziedzinie polityki wodnej, zwanej Ramową Dyrektywą Wodną.
5. Ustawa z dnia 3 października 2008 r. o udostępnianiu informacji o środowisku i jego ochronie, udziale społeczeństwa w ochronie środowiska oraz o ocenach oddziaływania na środowisko (t.j. Dz. U. z 2018 r., poz. 2081 ze zm.).
6. Ustawa z dnia 16 kwietnia 2004 r. o ochronie przyrody (t.j. Dz. U. z 2018 r., poz. 1614 ze zm.).
7. Ustawa z dnia 27 kwietnia 2001 r. – Prawo ochrony środowiska (t.j. Dz.U. z 2018 r., poz. 799 ze zm.).
8. Ustawa z dnia 27 marca 2003 r. o planowaniu i zagospodarowaniu przestrzennym (t.j. Dz.U. z 2018 r., poz. 1945 ze zm.).
9. Ustawa z dnia 23 lipca 2003 r. o ochronie zabytków i opiece nad zabytkami (t.j. Dz. U. z 2017 r., poz. 2187 ze zm.).
10. Rozporządzenie Rady Ministrów z dnia 9 listopada 2010 r. w sprawie przedsięwzięć mogących znacząco oddziaływać na środowisko (t.j. Dz. U. z 2016 r., poz. 71).
11. Rozporządzenie Ministra Środowiska z dnia 13 kwietnia 2010 r. w sprawie siedlisk przyrodniczych oraz gatunków będących przedmiotem zainteresowania Wspólnoty, a także kryteriów wyboru obszarów kwalifikujących się do uznania lub wyznaczenia jako obszary Natura 2000 (t.j. Dz. U. z 2014 r., poz. 1713).
12. Rozporządzenie Ministra Środowiska z dnia 12 stycznia 2011 r. w sprawie obszarów specjalnej ochrony ptaków (Dz. U. z 2011 r. Nr 25, poz. 133 ze zm.).
13. Rozporządzenie Ministra Środowiska z dnia 16 grudnia 2016 r. w sprawie ochrony gatunkowej zwierząt (Dz. U. z 2016 r., poz. 2183).
14. Rozporządzenie Ministra Środowiska z 9 października 2014 r. w sprawie gatunkowej grzybów (Dz. U. z 2014 r., poz. 1408).
15. Rozporządzenie Ministra Środowiska z dnia 9 października 2014 r. w sprawie ochrony gatunkowej roślin (Dz. U. z 2014 r., poz. 1409).
16. Zarządzenie Regionalnego Dyrektora Ochrony Środowiska w Szczecinie z dnia 30 kwietnia 2014 r. w sprawie ustanowienia planu zadań ochronnych dla obszaru Natura 2000 Dolina Dolnej Odry PLB320003 (Dz. Urz. Woj. Zach. z 2014 r., poz. 1934 ze zm.).
17. Zarządzenie Regionalnego Dyrektora Ochrony Środowiska w Szczecinie z dnia 31 marca 2014 r. w sprawie ustanowienia planu zadań ochronnych dla obszaru Natura 2000 Dolna Odra PLH320037 (Dz. Urz. Woj. Zach. z 2014 r., poz. 1661 ze zm.).
18. Uchwała Nr XXXIII/435/06 Rady Gminy Kołbaskowo z dnia 12 czerwca 2006 r. w sprawie uchwalenia miejscowego planu zagospodarowania przestrzennego dla terenu zlokalizowanego w obrębach geodezyjnych Kurów i Przecław w gminie Kołbaskowo (Dz.Urz.

Woj.
z 2006 r. Nr 89, poz. 1642).

Zach.

Opracowując niniejszą prognozę wykorzystano informacje zawarte w następujących dokumentach i materiałach źródłowych:

1. Uchwała Nr XLV/480/2018 Rady Gminy Kołbaskowo z dnia 10 lipca 2018 roku w sprawie przystąpienia do sporządzenia zmiany miejscowego planu zagospodarowania przestrzennego gminy Kołbaskowo w obrębie geodezyjnym Kurów.
2. Wnioski do zmiany miejscowego planu zagospodarowania przestrzennego dla terenu położonego w obrębie geodezyjnym Kurów, złożone przez kompetentne organy administracji w trybie przepisów ustawy o planowaniu i zagospodarowaniu przestrzennym.
3. Studium uwarunkowań i kierunków zagospodarowania przestrzennego gminy Kołbaskowo, uchwalone Uchwałą Nr XXXIII/434/06 Rady Gminy Kołbaskowo z dnia 12 czerwca 2006 r., zmienione Uchwałą Nr XXXVI/446/2014 z dnia 18 lutego 2014 r. i Uchwałą Nr XIII/125/2015 z dnia 16 listopada 2015 r.
4. „Opracowanie ekofizjograficzne do Studium uwarunkowań i kierunków zagospodarowania przestrzennego gminy Kołbaskowo” (Regionalne Biuro Gospodarki Przestrzennej Województwa Zachodniopomorskiego, Szczecin, listopad 2004 r.).
5. „Plan Rozwoju Lokalnego Gminy Kołbaskowo” (Doradztwo Ekonomiczne – Dariusz Zarzecki, Kołbaskowo, 2008 r.).
6. Praca zespołowa. 2010. Waloryzacja przyrodnicza województwa zachodniopomorskiego. Biuro Konserwacji Przyrody w Szczecinie, Szczecin.
7. Praca zespołowa. 2006. Waloryzacja przyrodnicza gminy Kołbaskowo. Biuro Konserwacji Przyrody w Szczecinie, Szczecin.
8. Standardowy Formularz Danych dla obszaru Natura 2000 „Dolna Odra” PLH320037.
9. Standardowy Formularz Danych dla obszaru Natura 2000 „Dolina Dolnej Odry” PLB320003.
10. „Dokumentacja planu zadań ochronnych obszaru Natura 2000 Dolina Dolnej Odry PLB320003” (na zlecenie Regionalnej Dyrekcji Ochrony Środowiska w Szczecinie, 2013 r.).
11. „Dokumentacja planu zadań ochronnych obszaru Natura 2000 Dolna Odra PLH320037” (na zlecenie Regionalnej Dyrekcji Ochrony Środowiska w Szczecinie, 2013 r.).
12. Informacja o stanie środowiska w powiecie polickim w 2016 roku. Wojewódzki Inspektorat Ochrony Środowiska w Szczecinie, lipiec 2017.
13. „Plan zagospodarowania przestrzennego województwa zachodniopomorskiego” (Szczecin, 2010 r.).
14. Uchwała Nr 555/18 Zarząd Województwa Zachodniopomorskiego z dnia 9 kwietnia 2018 roku w sprawie przyjęcia projektu zmiany Planu zagospodarowania przestrzennego województwa zachodniopomorskiego wraz z Prognozą oddziaływania na środowisko, oraz uruchomienia procedury opiniowania i uzgadniania projektu planu, konsultacji w sprawie transgranicznego oddziaływania na środowisko oraz akceptacji sposobu upublicznienia informacji o prowadzonym postępowaniu w procedurze strategicznej oceny oddziaływania na środowisko.
15. „Strategia rozwoju Województwa Zachodniopomorskiego do roku 2020” (Sejmik Województwa Zachodniopomorskiego, Szczecin, 2010 r.).

16. „Program Ochrony Środowiska Województwa Zachodniopomorskiego na lata 2012-2015 z uwzględnieniem perspektywy na lata 2016-2019” (Urząd Marszałkowski Województwa Zachodniopomorskiego, Szczecin, 2011 r.).
17. Bilans zasobów złóż kopalin w Polsce wg stanu na 31 XII 2016 r. Państwowy Instytut Geologiczny, Warszawa, 2017.
18. Koźmiński Cz., Michalska B., Czarnecka M. 2007. Klimat Województwa Zachodniopomorskiego. Akademia Rolnicza w Szczecinie, Uniwersytet Szczeciński, Szczecin.
19. Sikora A., Rohde Z., Gromadzki M., Neubauer G., Chylarecki P. (red.) 2007. Atlas rozmieszczenia ptaków lęgowych Polski 1985-2004. Bogucki Wyd. Nauk., Poznań.
20. Obidziński A., Żelazo J. (red.) 2011. Inwentaryzacja i waloryzacja przyrodnicza. Wydawnictwo SGGW, Warszawa.
21. Bródka S. (red.) 2010. Praktyczne aspekty ocen środowiska przyrodniczego. Bogucki Wydawnictwo Naukowe, Poznań.
22. Chmielewski T. J. 2013. Systemy krajobrazowe. Struktura – funkcjonowanie – planowanie. Wydawnictwo Naukowe PWN, Warszawa.
23. Kondracki J. 2013. Geografia regionalna Polski. Wydawnictwo Naukowe PWN, Warszawa.
24. Ekosystemy lądowe pozostające w dynamicznych relacjach z wodami podziemnymi i powierzchniowymi dla obszarów dorzeczy w Polsce z wyłączeniem regionu wodnego Warty. Konsorcjum TECHMEX S.A. i Instytut Melioracji i Użytków Zielonych, sfinansowane ze środków Narodowego Funduszu Ochrony Środowiska i Gospodarki Wodnej, na zamówienie Prezesa Krajowego Zarządu Gospodarki Wodnej, Warszawa, (lipiec 2009 r.).
25. Rejestr zabytków nieruchomych Wojewódzkiego Urzędu Ochrony Zabytków w Szczecinie (<http://www.wkz.szczecin.pl/mainjoo/index.php>).
26. Centralna Baza Danych Geologicznych Państwowego Instytutu Geologicznego (<http://baza.pgi.gov.pl/website/cbdg/viewer.html/>).
27. IKAR Geoportal Państwowego Instytutu Geologicznego (<http://ikar2.pgi.gov.pl/cms/>),
28. Centralny Bank Danych Hydrogeologicznych Państwowego Instytutu Geologicznego (<http://epsh.pgi.gov.pl/epsh/>).
29. Rejestr zabytków nieruchomych Wojewódzkiego Urzędu Ochrony Zabytków w Szczecinie (<http://www.wkz.szczecin.pl/mainjoo/index.php>).
30. Hydroportal Krajowego Zarządu Gospodarki Wodnej ISOK (<http://mapy.isok.gov.pl/imap/>).
31. Portal o adaptacji do zmian klimatu <http://klimada.mos.gov.pl/>.

16. SPIS ZAŁĄCZNIKÓW I RYCIN

Spis załączników:

1. Pismo Regionalnego Dyrektora Ochrony Środowiska w Szczecinie z dnia 25 września 2018 r., znak: WOPN-OS.411.112.2018.MP.
2. Opinia Państwowego Powiatowego Inspektora Sanitarnego w Policach z dnia 25 września 2018 r., znak: PS-ZNS-4003-7/18.
3. Oświadczenie autora o spełnieniu wymagań, o których mowa w art. 74a ust. 2 ustawy z dnia 3 października 2008 r. o udostępnianiu informacji o środowisku i jego ochronie, udziale społeczeństwa w ochronie środowiska oraz o ocenach oddziaływania na środowisko.

Spis rycin:

RYC. 1. POGLĄDOWA LOKALIZACJA OBSZARU OBJĘTEGO PROJEKTEM ZMIANY PLANU.....	5
RYC. 2. UŻYTKOWANIE OBSZARU OPRACOWANIA I JEGO NAJBLIŻSZE SĄSIEDZTWO (ZDJĘCIE SATELITARNE).	13
RYC. 3. OBSZAR OBJĘTY PLANEM NA TLE ISTNIEJĄCYCH FORM OCHRONY PRZYRODY.	16

Opracowanie:

mgr inż. Dorota Sterna, 20.05.2019 r.

Dorota Sterna